

### DESTACADOS



> INFORME FMI SOBRE ESPAÑA: MÁS REFORMAS ESTRUCTURALES

> LA OCDE ANALIZA CÓMO MEJORAR LA COMPETITIVIDAD EN LOS PAÍSES

> IMPACTO DE LA IA EN EMPLEO, ANÁLISIS INSTITUCIONAL DIVERSO

### ÍNDICE

|                               |    |
|-------------------------------|----|
| CLAVES Y CALENDARIO.....      | 2  |
| ACTUALIDAD ECONÓMICA.....     | 3  |
| CULTURA DE CUMPLIMIENTO.....  | 6  |
| ANÁLISIS ECONÓMICO.....       | 7  |
| AFILIACIÓN Y PARO.....        | 8  |
| FACTURACIÓN.....              | 9  |
| PRINCIPALES INDICADORES.....  | 10 |
| COMERCIO Y UNIÓN EUROPEA..... | 15 |
| MISCELÁNEA.....               | 16 |



### ALGUNAS CLAVES DEL MES:



EL FMI VALORA LA RESILIENCIA DE LA ECONOMÍA ESPAÑOLA, AUNQUE RECOMIENDA MÁS REFORMAS ESTRUCTURALES.



EL USO DE LA IA EN LAS PROFESIONES AVANZA, PERO PRESENTA RETOS: REFORZAR PENSAMIENTO CRÍTICO Y ADOPCIÓN PROFUNDA.



LA COMISIÓN EUROPEA PREVÉ MENOS CRECIMIENTO Y MÁS INFLACIÓN EN LA EUROZONA POR LA CRISIS DE ORIENTE MEDIO.

### AGENDA ECONÓMICA DESTACADA DEL PRÓXIMO MES JUNIO, 2026

|           |   |
|-----------|---|
| DÍA 1     | ÍNDICE PMI INDUSTRIA MANUFACTURERA ESPAÑA - S&P GLOBAL (MAY., 2026)               |
| DÍA 2 Y 3 | <b>NOTA UP (DÍA 5).</b> AFILIACIÓN Y PARO REGISTRADO - MISSM Y MITES (MAY., 2026) |
| DÍA 3     | ÍNDICE PMI SECTOR SERVICIOS ESPAÑA - S&P GLOBAL (MAY., 2026)                      |
| DÍA 3     | INFORME OECD ECONOMIC OUTLOOK - (OCDE)  |
| DÍA 12    | ÍNDICE DE PRECIOS DEL SECTOR SERVICIOS (IPS) - INE (1ºT., 2026)                   |
| DÍA 22    | INDICADORES DE ACTIVIDAD DEL SECTOR SERVICIOS (IASS) - INE (ABR., 2026)           |
| DÍA 23    | ESTADÍSTICAS EXTERIORES. EXPORT - IMPORT. SERVICIOS - BDE (1ºT., 2026)            |
| DÍA 24    | ÍNDICE DE PRODUCCIÓN DEL SECTOR SERVICIOS (IPSS) - INE (ABR., 2026)               |

### NOVEDADES RELEVANTES DEL PLAN DE RECUPERACIÓN (PRTR) MAYO - 2026



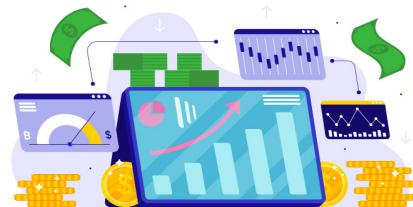
[Planderecuperacion.gob.es](http://Planderecuperacion.gob.es)

### FONDO ESPAÑA CRECE: AMPLÍA EL EFECTO DEL PRTR



El Gobierno presentó España Crece, un fondo público-privado gestionado por el ICO que permitirá movilizar 120.000 millones de euros (M€) para modernizar la economía y dar continuidad al impulso de los fondos. Con 13.300 M€ de capital público, financiará empresas en todas sus fases y priorizará vivienda en alquiler asequible, transición verde e innovación. El plan prevé 23.000 M€ para vivienda y unas 15.000 nuevas unidades al año.

### ESPAÑA Y PRTR: LA CE YA HA VALIDADO EL 54% DE HITOS



España ha validado 264 de los 489 hitos del PRTR, un 54%, de acuerdo al *Recovery and Resiliencia Scoreboard* de la CE. Mientras, 224 hitos siguen pendientes de aprobación por Bruselas. Las mayores dificultades se concentran en digitalización, energía, movilidad y rehabilitación urbana, áreas con trámites complejos y administraciones. Con 2026 como límite, el país afronta la última fase para ejecutar inversiones y justificar cada hito ante la CE.

### ESPACIO DE DATOS DE TURISMO LINX. EXPERIENCIA

El Espacio de Datos de Turismo LINX se sitúa como el séptimo más relevante de España, con más de 130 entidades participantes y 276 datasets publicados. Impulsa la innovación, la competitividad turística y la colaboración público-privada, gracias al apoyo del Kit de Espacios de Datos del PRTR. Así, ofrece información de alto valor para mejorar decisiones, crear nuevos servicios y garantizar un uso seguro y soberano de los datos.

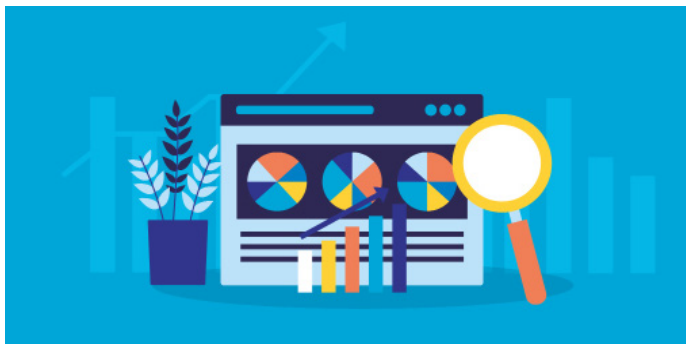
### ASIGNACIÓN DE 670 M€ PARA TRANSICIÓN ENERGÉTICA

El Gobierno propone asignar 670 millones del PRTR para impulsar energía eólica marina, energías del mar, bombeo reversible, cadena de valor renovable, movilidad eléctrica y energía renovable térmica. Los puertos de Gijón, Las Palmas, Tarragona, Castellón y A Coruña-Ferrol recibirán fondos. Además, se apoyan proyectos de almacenamiento, industria limpia y más de 3.000 puntos de recarga. Ello reforzaría la transición energética y la competitividad.

### BOLETÍN SEMANAL DE CONVOCATORIAS

### SUSCRIPCIÓN NEWSLETTER PLAN DE RECUPERACIÓN

### EL FMI INCIDE EN LA NECESIDAD DE REFORMAS ESTRUCTURALES EN ESPAÑA PARA IMPULSAR LA PRODUCTIVIDAD (INFORME ARTÍCULO IV)



La economía española continúa destacando dentro de la eurozona con un crecimiento sólido que alcanzó el 2,8% en 2025 y se prevé que mantenga un ritmo favorable en 2026, pese al impacto negativo de la guerra en Oriente Medio. Así lo refleja el Fondo Monetario Internacional (FMI) en su informe anual sobre el país publicado en mayo y enmarcado en su Artículo IV.

Este dinamismo se ha apoyado en una fuerte demanda interna, inversión creciente y un notable aumento de la fuerza laboral gracias a la inmigración. También han mejorado la productividad y el empleo, aunque la tasa de ocupación sigue siendo una de las más bajas de la eurozona y el avance productivo es reciente. Sin embargo, el panorama presenta riesgos significativos. El FMI advierte que las amenazas para el crecimiento son mayoritariamente a la baja: una prolongación del conflicto en Oriente Medio, tensiones geopolíticas y comerciales, y la fragmentación

política interna. Además, la inflación podría mantenerse alta debido a presiones persistentes en servicios y energía. Y en el ámbito financiero, el rápido aumento de los precios de la vivienda y señales de relajación en los estándares de crédito podrían generar vulnerabilidades futuras.

#### INCENTIVOS FISCALES I+D; MÁS OFERTA EN VIVIENDA

Ante este contexto, el FMI recomienda acelerar la consolidación fiscal para reconstruir márgenes de maniobra antes del fuerte aumento del gasto asociado al envejecimiento. Propone retirar las ayudas energéticas recientes (salvo en escenarios severos), avanzar en reformas de pensiones y armonizar tipos de IVA protegiendo a los hogares vulnerables y la necesidad de una estrategia fiscal a medio plazo. En materia de empleo y productividad, el organismo insta a profundizar las reformas estructurales. Así, sugiere fortalecer las políticas activas de empleo, mejorar la adecuación entre formación y necesidades del mercado laboral, y facilitar el crecimiento empresarial y la innovación. Entre las medidas clave destacan rediseñar los incentivos fiscales a la I+D, reducir barreras al comercio entre regiones y dentro de la UE, y abordar la creciente falta de vivienda asequible mediante más oferta, urbanismo ágil y menor incertidumbre jurídica. En conjunto, el FMI valora la resiliencia de España, pero subraya que será preciso actuar con decisión frente a los riesgos y avanzar en reformas que impulsen empleo, productividad y estabilidad a largo plazo.

### LA IA EN PROFESIONES: EL 38,5% DE LAS EMPRESAS YA LA UTILIZA. DESAFÍO: ADOPCIÓN PROFUNDA. ANÁLISIS CAIXABANK RESEARCH

La adopción de inteligencia artificial (IA) en la empresa española avanza, aunque sigue siendo limitada y desigual. Lo refiere un análisis de Caixabank Research en mayo. Entre 2021 y 2025, su uso se ha duplicado, pero solo una de cada cinco empresas la emplea. El tamaño empresarial marca la diferencia: mientras casi el 60% de las grandes compañías utiliza IA, solo el 18% de las pequeñas y el 13% de las microempresas lo hacen. Por sectores, además del liderazgo del ámbito TIC, destacan las actividades profesionales y científicas, donde la adopción alcanza el 38,5%. En este sector, la IA se usa tanto en procesos administrativos como en funciones más cercanas al núcleo productivo, lo que refleja transición hacia usos más

profundos y estratégicos. Si bien, en la mayoría de sectores la implantación sigue centrada en tareas de gestión, con menor impacto en la producción. Las principales barreras son la falta de capacidades, problemas de datos y gobernanza. El desafío es extender una adopción más profunda y productiva, especialmente en sectores intensivos en conocimiento como el profesional y científico.





## ESPAÑA PARECE RESISTIR MEJOR LA REVISIÓN A LA BAJA DEL CRECIMIENTO EN LA EUROZONA POR ORIENTE MEDIO SEGÚN LA CE



La economía mundial avanzaba antes del conflicto en Oriente Medio, pero el cierre del Estrecho de Ormuz provocó una fuerte disrupción energética, elevando los precios del gas y del petróleo hasta un 50–65%. Es lo que señala la Comisión Europea en sus Previsiones Económicas de Primavera en mayo. El crecimiento de la UE se revisa a la baja, mientras la inflación repunta y se extiende a servicios y alimentos.

La inversión y el consumo se debilitan por la incertidumbre y los mayores costes financieros. Los riesgos provienen de un conflicto prolongado, nuevas tensiones geopolíticas y vulnerabilidades en cadenas de suministro críticas. En cuanto a España, mantendrá un crecimiento sólido en 2026, con un PIB previsto del 2,4%, aunque se moderará hasta el 1,9% en 2027 por el impacto del conflicto en Oriente Medio y la desaceleración global. El motor principal será la demanda interna, impulsada por el empleo, la inmigración y la inversión, especialmente en construcción y activos intangibles. La inflación repuntará al 3% en 2026 debido al encarecimiento energético, con presiones que se extenderán a alimentos, bienes industriales y servicios. El mercado laboral seguirá dinámico, con el desempleo cayendo por debajo del 10% por primera vez desde 2008. Los principales riesgos provienen de turismo, la incertidumbre geopolítica y un posible deterioro de la confianza.



## IMPACTO IA: UN 16% MENOS DE JUNIOR DESDE 2024 Y NECESIDAD DE REFORZAR PENSAMIENTO CRÍTICO. CONFERENCIAS CAJAMAR-IVIE



En la segunda conferencia del ciclo Cajamar-Ivive 2026 en mayo, el profesor Manuel Hidalgo advirtió que la IA está ampliando la desigualdad laboral, afectando incluso a los empleos altamente cualificados. Según sus investigaciones, los trabajadores junior son los más perjudicados, como refleja

la caída del 16% en nuevas contrataciones en sectores expuestos a la IA desde 2024. La tecnología ya no solo sustituye tareas rutinarias: impacta en trabajos cognitivos que antes se beneficiaban de ella. Los perfiles jóvenes pierden valor porque la IA 'comoditiza' tareas básicas y exige un criterio experto que solo poseen los profesionales senior. Además, surge una brecha ligada al tiempo para formarse, mientras habilidades esenciales como la comprensión lectora se deterioran. Hidalgo reclama adaptar la educación para reforzar el pensamiento crítico.



## BCE: EL ACCESO A LA FINANCIACIÓN BANCARIA DE LAS EMPRESAS MEJORÓ EN EL PRIMER TRIMESTRE, PERO HAY DETERIORO GLOBAL

El acceso a la financiación bancaria por las empresas en España mejoró en el primer trimestre de 2026, aunque con menor intensidad que antes según la Encuesta SAFE del Banco Central Europeo y que recoge el Banco de España. Las empresas españolas anotaron ventas moderadas, pero el fuerte aumento de costes laborales y operativos redujo sus beneficios, sobre todo, en pymes. Aunque los bancos

mostraron mayor disposición a conceder crédito, esta mejora se vio compensada por una percepción más negativa de la economía. Los tipos de interés subieron por primera vez en año y medio. Las compañías siguieron reduciendo su nivel de deuda y sus necesidades de financiación; mientras la disponibilidad de préstamos avanzó, pero condicionada por el deterioro de las perspectivas macroeconómicas.

### UP Y CBNK ORGANIZAN LA JORNADA 'DATOS PERSONALES, CÓMO PROTEGER TU ACTIVO MÁS VALIOSO EN LA ERA DIGITAL'



En el marco de la Semana de Internet, Unión Profesional y CBNK Banco han querido trasladar la idoneidad estratégica para las organizaciones colegiales de formarse en ciberseguridad en la jornada 'Datos personales, cómo proteger tu activo más valioso en la era digital', con el

fin de garantizar una mejor protección de los datos de la comunidad profesional y, por ende, de la ciudadanía.

#### PRINCIPIOS Y HERRAMIENTAS BÁSICOS

El encuentro celebrado el 21 de mayo en el Consejo General de Colegios de Farmacéuticos, ha hecho honor a su título y ha enfocado la conversación en los principios y herramientas básicos, necesarios para una mayor comprensión del dato y su imprescindible protección. También se proporcionaron herramientas para la identificación de riesgos digitales y se compartieron consejos y buenas prácticas en materia de prevención de ciberataques que permiten detectar las señales de alerta ante posibles fraudes, así como qué hacer cuando se ha sufrido un ciberataque.

### UP Y LA AEPD REFUERZAN SU COLABORACIÓN PARA PROMOVER EL CUMPLIMIENTO NORMATIVO



El pasado jueves, 30 de abril, tuvo lugar en la sede de la Agencia Española de Protección de Datos (AEPD) un encuentro entre Tomás Cobo, presidente de Unión Profesional, y Francisco Pérez Bes, adjunto de la Agencia, con el ánimo de reforzar la colaboración que han mantenido a lo

largo del tiempo ambas instituciones, y que en el año 2018 desembocó en la firma de un convenio.

#### ÉTICA, DEONTOLOGÍA Y CUMPLIMIENTO NORMATIVO

Durante la conversación, Tomás Cobo ha destacado la idoneidad de trabajar de manera conjunta: «Ética, deontología y cumplimiento normativo son ejes estratégicos para las profesiones, más si cabe en tiempos de inteligencia artificial. La Agencia Española de Protección de Datos tiene en las profesiones colegiadas unas seguras aliadas para garantizar la seguridad y calidad de los servicios profesionales, y en Unión Profesional un ágora propicia a la colaboración y la puesta en común».

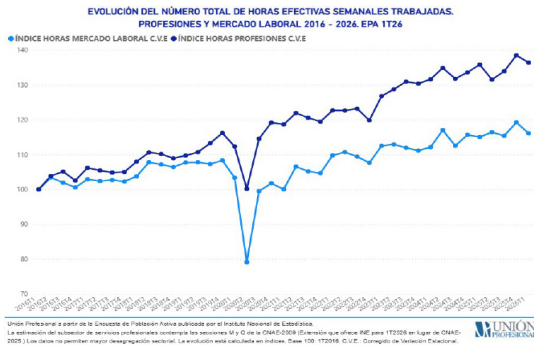
### LA UNE Y EL COMITÉ EUROPEO DE NORMALIZACIÓN BUSCAN AVANZAR EN LOS ESTÁNDARES DE LOS ESPACIOS DE DATOS

La 6ª reunión plenaria del CEN/CLC JTC 25, comité europeo encargado de desarrollar normas técnicas en gestión de datos dentro del CEN (Comité Europeo de Normalización), reunió a especialistas para revisar avances en estándares que refuercen la interoperabilidad, la soberanía y la confianza en los espacios de datos, en línea con el Data Act. La sesión inaugural estuvo a cargo de Mónica Sanzo,

directora de Cooperación y Relaciones Internacionales de UNE, quien destacó la normalización como herramienta clave para la transformación digital y para establecer un lenguaje común que utilizarán los interlocutores en el ecosistema de datos en los próximos años. La participación del comité español UNE 71/SC 43 reforzó la contribución nacional a estos desarrollos estratégicos.



## EPA 1ºT2026: LAS HORAS TRABAJADAS EN PROFESIONES SE FRENAN AL INICIO DE 2026 POR LA TENSIÓN GEOPOLÍTICA Y SEMANA SANTA



### Análisis económico de Unión Profesional a partir de la Encuesta de Población Activa del 1º trimestre de 2026.

El inicio de 2026 dejó algunas dudas sobre el vigor de la actividad económica en España a tenor de los datos del primer trimestre de la Encuesta de Población Activa (EPA). En concreto, el subsector de servicios profesionales comenzó 2026 con un 0,53% anual más de horas trabajadas que contrasta con el 3,19% de hace un año, un dato a considerar, pues el número de horas efectivas semanales trabajadas nos da mayor previsión para calibrar el tono

económico y laboral. Esta moderación encontraría dos rasgos esenciales. Principalmente, la incertidumbre de los operadores económicos ante el conflicto en Oriente Medio, que está encareciendo la energía y alterando las cadenas de suministro, mayoritariamente en la industria. Y, por otro lado, hay que descontar el efecto de la Semana Santa, que en 2026 comenzó a finales de marzo afectando a las horas trabajadas, frente a 2025, cuando fue solo en abril.

### MODELO PRODUCTIVO HACIA LAS PROFESIONES

Las horas trabajadas en las profesiones crecen un 24,42% respecto al primer trimestre de 2019, antes de la pandemia, frente al 7,77% de todo el mercado laboral, lo que reflejaría un cambio estructural del modelo productivo hacia las profesiones. Si bien, el crecimiento económico parece apoyarse más en la demografía que en la productividad. Además, la tasa de paro en profesiones registró un 3,76% en el primer trimestre de 2026, dos décimas menos que el año previo y encaja conceptualmente con una situación de pleno empleo o desempleo friccional.



## LA OCDE ANALIZA LAS REFORMAS ESTRUCTURALES PRIORITARIAS PARA CADA PAÍS CON FOCO EN INCENTIVOS Y POLÍTICAS



La primera edición de *Foundations for Growth and Competitiveness*, informe de la OCDE publicado en abril, analiza las reformas estructurales prioritarias para impulsar el crecimiento en países. El informe se apoya en una nueva base de indicadores comparables internacionalmente y en un modelo de priorización de políticas. Para cada país, identifica prioridades en tres ámbitos: factores habilitadores, incentivos de mercado y políticas específicas. En el caso de España, el informe señala que la brecha de renta con las economías más avanzadas se ha reducido

gracias a un crecimiento del PIB resistente, una mejora reciente de la productividad por hora trabajada y un mercado laboral más dinámico. Sin embargo, persisten retos estructurales.

### ESPAÑA: FISCALIDAD, MÁS I+D Y MÁS FORMACIÓN

El documento subraya la necesidad de reforzar la productividad, impulsar un mercado laboral más flexible y aumentar la inversión en I+D para acelerar la innovación. Entre las recomendaciones clave: rebalancear la carga fiscal hacia impuestos menos distorsionadores y eliminar gradualmente prestaciones para reforzar los incentivos al trabajo; incentivos de I+D y fomentar la financiación de mercado para pymes; acelerar la inversión en redes eléctricas y resiliencia climática; y fortalecer la formación profesional y el aprendizaje adulto, con sistemas más flexibles y reconocimiento de competencias. También se propone reforzar los servicios públicos de empleo mediante digitalización y mayor colaboración con el sector privado.



## LAS PROFESIONES Y REFLEJAN IMPACTO NEGATIVO DEL CONFLICTO EN ORIENTE MEDIO: INDUSTRIA Y CONSULTORÍA ECONÓMICA

El subsector de servicios profesionales presenta señales de impacto durante abril derivadas del conflicto en Oriente Medio por las disrupciones en las cadenas de suministro y el encarecimiento de los insumos y la

energía que afecta más a los operadores industriales. Ello incidiría además en la ralentización en la consultoría económica y jurídica. Mientras, en sanidad el tono fue estable, aunque con cierta debilidad en autónomos.

### CONSTRUCCIÓN E INDUSTRIA, CARA Y CRUZ

La alteración e incertidumbre creciente sobre las cadenas de suministro en la industria por el conflicto en Oriente Medio hizo repuntar la actividad para acumular stocks por parte de los operadores, pero la caída de las exportaciones y la inflación de insumos sube. En contraste, la construcción sigue más firme en confianza y visados de obra nueva.

### SANIDAD, ESTABLE. AUNQUE HAY DUDAS EN RETA

Sanidad reflejó un tono general estable en la creación de empleo asalariado y en el sector público, mientras que se apreció freno, que podría ser coyuntural, en el ejercicio autónomo. Entretanto, el sector privado generó menos empleo, pero su trayectoria anual es más robusta y señala capacidad de absorción de la demanda de servicios.

### RALENTIZACIÓN EN LA CONSULTORÍA ECONÓMICA

Los indicadores adelantados de confianza, actividad, empleo e inflación, junto con el consenso analista, apuntan a una mayor prudencia y desconfianza en el tejido empresarial por el conflicto en Oriente Medio que ya tendría algún impacto en la menor creación de empleo en parte de la consultoría económica y jurídica.

### AUMENTO DE LAS EXPECTATIVAS DE INFLACIÓN

En el escenario global, el FMI alertó en abril de que sobre la guerra en Oriente Medio el principal canal de transmisión es el aumento de las expectativas de inflación por el encarecimiento energético, lo que ha endurecido las condiciones financieras. Si el conflicto se prolonga, prevé un impacto más negativo sobre el crecimiento y el empleo.

| OCUPACIONES POR VOLUMEN DE CONTRATOS. ABRIL DE 2026                                    |                 |           |
|--|-----------------|-----------|
| EPÍGRAFES DE LA CNO-11 DE OCUPACIONES VINCULADAS A LAS PROFESIONES                     | VARIACIÓN ANUAL | CONTRATOS |
| (21) Profesionales de la salud   | 31,31%          | 22.632    |
| (22) Profesionales de la enseñanza infantil, primaria, secundaria y postsecundaria     | 15,80%          | 12.499    |
| (24) Profesionales de las ciencias físicas, químicas, matemáticas y de las ingenierías | 2,02%           | 7.826     |
| (25) Profesionales en derecho  | 8,03%           | 942       |
| (26) Especialistas en organización de la Administración Pública y de las empresas      | 3,28%           | 7.363     |
| (27) Profesionales de las tecnologías de la información                                | 11,61%          | 4.720     |
| (28) Profesionales en ciencias sociales  | 10,87%          | 6.947     |
| (12) Directores de departamentos administrativos y comerciales                         | 10,14%          | 2.248     |
| (13) Directores de producción y operaciones  | 2,89%           | 890       |

Elaboración propia a partir de las Estadísticas que publica el Observatorio de las Ocupaciones del Servicio Público de Servicio Estatal (SEPE).



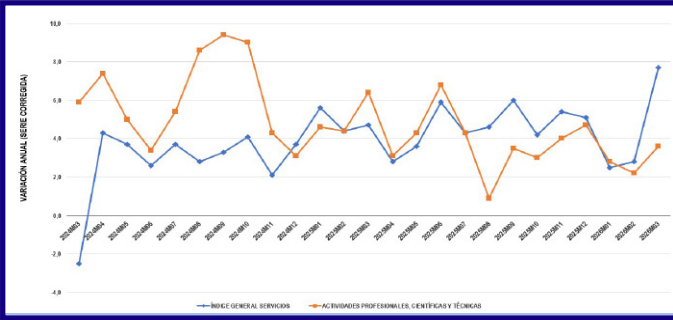


## LA INDUSTRIA Y LA CONSULTORÍA ECONÓMICA-JURÍDICA PARECEN ACUSAR MÁS EN FACTURACIÓN EL CONFLICTO DE IRÁN

Las actividades profesionales, científicas y técnicas (no incluyen sanidad) anotaron un 3,6% anual más de facturación corregida en marzo de 2026 frente al

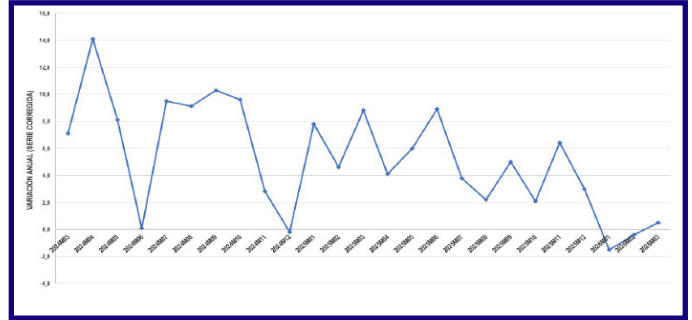
6,4% anual de servicios. Tras el inicio del conflicto en Oriente Medio, la consultoría jurídica y la arquitectura e ingeniería destacan en la moderación de su facturación.

### SECTOR SERVICIOS Y SERVICIOS PROFESIONALES\*\*



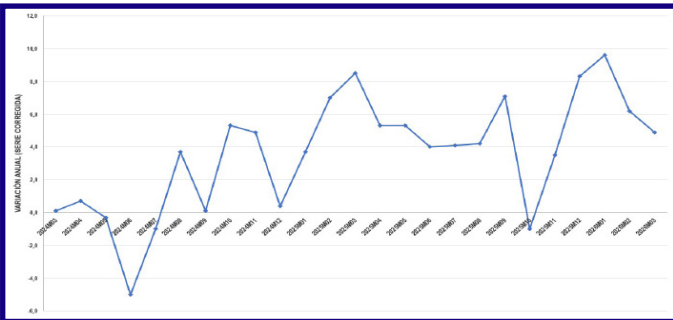
El comercio y la hostelería sostienen la mejora en el ritmo anual de servicios pese al conflicto de Oriente Medio.

### ACTIVIDADES JURÍDICAS Y DE CONTABILIDAD



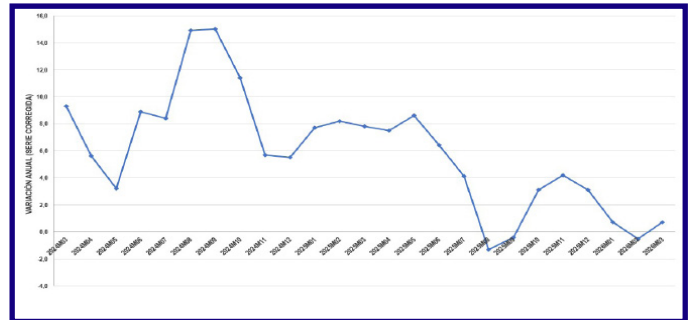
Las dudas en las empresas por la incertidumbre de Irán parecen afectar al tráfico jurídico mercantil.

### CONSULTORÍA DE GESTIÓN EMPRESARIAL



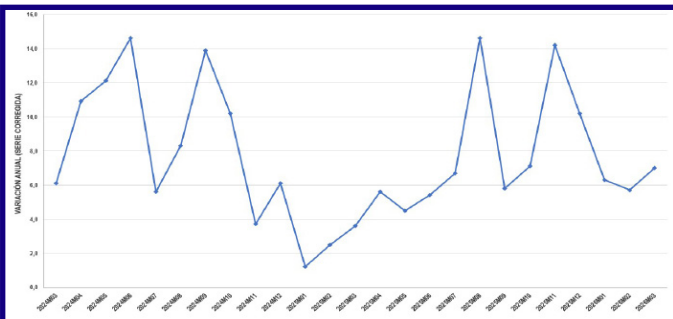
En marzo, pese al repunte del flujo de crédito a empresas (BdE), la cifra de negocios empresarial se moderó (INE).

### SERVICIOS DE ARQUITECTURA E INGENIERÍA



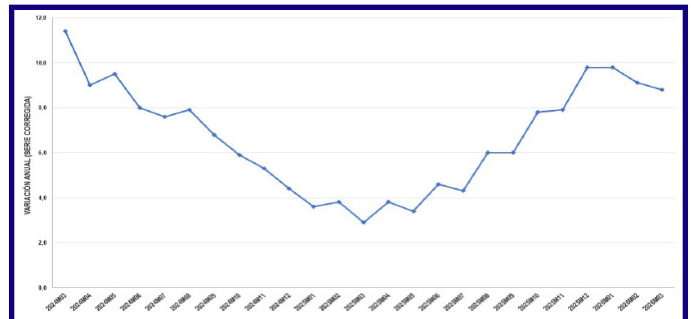
La industria acusa impacto en expectativas (PMI); y la construcción resiste en visados de obra nueva (MITMA).

### OTRAS ACT. PROFESIONALES, CIENTÍFICAS Y TÉC.



La disrupción y la inflación de insumos que se deriva del conflicto de Oriente Medio parece lastrar la actividad.

### PROGRAMACIÓN Y CONSULTORÍA INFORMÁTICA



La incertidumbre en parte del tejido empresarial sugiere atenuación en la inversión en proyectos de digitalización.

\*Elaboración a partir de los Indicadores de Actividad del Sector Servicios (IASS). El INE publica los IASS cada mes sobre la situación dos meses atrás.

\*\*En referencia a la sección de Actividades profesionales, científicas y técnicas que recogen los IASS.

## PANORÁMICA - SUBSECTOR DE SERVICIOS PROFESIONALES

ÚLTIMOS DATOS ACTUALIZADOS EN VERDE A MARZO DEL 2026.

DATOS PREVISTOS



|  | 2020   | 2021   | 2022   | 2023   | 2024   | 2025   |
|--|--------|--------|--------|--------|--------|--------|
| VALOR AÑADIDO BRUTO (VAB) DIRECTO SOBRE LA ECONOMÍA ESPAÑOLA (INE)   | 12,95% | 12,66% | 12,04% | 11,93% | 11,91% | SEP-26 |
| OCUPACIÓN DIRECTA (PROFESIONALES) SOBRE EL TOTAL EN ESPAÑA (INE)     | 13,92% | 14,06% | 14,25% | 14,36% | 14,35% | SEP-26 |
| OCUPACIÓN INDIRECTA E INDUCIDA SOBRE EL TOTAL EN ESPAÑA (EST. INE)   | ≈ 9%   | ≈ 9%   | ≈ 9%   | ≈ 10%  | ≈ 10%  | SEP-26 |
| OCUPACIÓN AUTÓNOMA DEL TOTAL DEL SUBSECTOR (SEGURIDAD SOCIAL)        | 15,61% | 15,63% | 15,41% | 15,19% | 15,26% | 15,39% |
| OCUPACIÓN PÚBLICA DEL TOTAL DEL SUBSECTOR (SEGURIDAD SOCIAL)         | 29,56% | 28,74% | 28,01% | 27,73% | 27,45% | 27,15% |
| TEJIDO EMPRESARIAL SOBRE EL TOTAL EN ESPAÑA A 1 DE ENERO (INE)       | 19,11% | 19,03% | 19,13% | 19,32% | 19,27% | 19,38% |
| GASTO EN I+D EMPRESARIAL SOBRE EL TOTAL EN ESPAÑA (INE)              | 30,62% | 30,01% | 28,97% | 30,99% | 30,05% | NOV-26 |
| EXPORTACIONES EN EL TOTAL DE SERVICIOS NO TURÍSTICOS DE ESPAÑA (BDE) | 45,84% | 44,99% | 44,31% | 46,42% | 50,16% | 47,38% |
| IMPORTACIONES EN EL TOTAL DE SERVICIOS NO TURÍSTICOS DE ESPAÑA (BDE) | 47,20% | 43,15% | 43,90% | 49,20% | 50,01% | 52,45% |

## MERCADO LABORAL EN LAS PROFESIONES

VARIACIÓN MENSUAL\* DE LA AFILIACIÓN EN ABR. DEL 2026. SEGURIDAD SOCIAL.  
DIVISIONES CNAE-2025. ACTUALIZADO: 6-MAY.



|   | TOTAL DESEST** | PÚBLICA | PRIVADA | RÉG. GENERAL | RETA   | PARO (EPA) 1ºT26 |
|---|----------------|---------|---------|--------------|--------|------------------|
| (62) PROGRAMACIÓN, CONSULTORÍA Y OTRAS ACTIVIDADES INFORMÁTICAS       | 0,56%          | -0,16%  | 0,56%   | 0,42%        | 1,75%  | 3,92%            |
| (66) ACTIVIDADES AUXILIARES A LOS SERVICIOS FINANCIEROS Y DE SEGUROS  | -0,10%         | -1,57%  | -0,09%  | 0,36%        | -0,78% | 1,29%            |
| (68) ACTIVIDADES INMOBILIARIAS  | 2,47%          | 0,16%   | 2,53%   | 0,70%        | 5,72%  | 2,36%            |
| (69) ACTIVIDADES JURÍDICAS Y DE CONTABILIDAD                          | -0,43%         | -0,63%  | -0,43%  | 0,00%        | -1,58% | 2,58%            |
| (70) ACT. DE LAS SEDES CENTRALES Y CONSULTORÍA DE GESTIÓN EMPRESARIAL | 0,72%          | -0,36%  | 0,74%   | 0,23%        | 2,65%  | 4,56%            |
| (71) SERVICIOS TÉCNICOS DE ARQUITECTURA E INGENIERÍA                  | -0,13%         | 1,02%   | -0,24%  | 0,38%        | -2,14% | 3,51%            |
| (72) INVESTIGACIÓN Y DESARROLLO                                       | 0,12%          | 0,60%   | -0,30%  | 0,38%        | -1,48% | 0,11%            |
| (73) PUBLICIDAD Y ESTUDIOS DE MERCADO                                 | 0,35%          | 0,77%   | 0,35%   | 0,40%        | 0,28%  | 10,48%           |
| (74) OTRAS ACTIVIDADES PROFESIONALES, CIENTÍFICAS Y TÉCNICAS          | 0,54%          | 0,17%   | 0,54%   | 1,26%        | -0,40% | 4,20%            |
| (75) ACTIVIDADES VETERINARIAS   | -0,37%         | 2,18%   | -0,40%  | 0,41%        | -1,98% | 7,34%            |
| (85) EDUCACIÓN  | -0,05%         | -0,15%  | 0,04%   | -0,09%       | 0,40%  | 2,43%            |
| (86) ACTIVIDADES SANITARIAS   | 0,18%          | 0,14%   | 0,24%   | 0,21%        | -0,09% | 2,44%            |
| (87) ASISTENCIA EN ESTABLECIMIENTOS RESIDENCIALES                     | 0,68%          | 1,05%   | 0,63%   | 0,68%        | 1,04%  | 6,34%            |
| (88) ACTIVIDADES DE SERVICIOS SOCIALES SIN ALOJAMIENTO                | 0,88%          | 1,27%   | 0,86%   | 0,87%        | 1,74%  | 5,21%            |

\* No es posible establecer comparativa interanual en todas las divisiones hasta enero de 2027 al cambiar en enero de 2026 a la CNAE-2025.

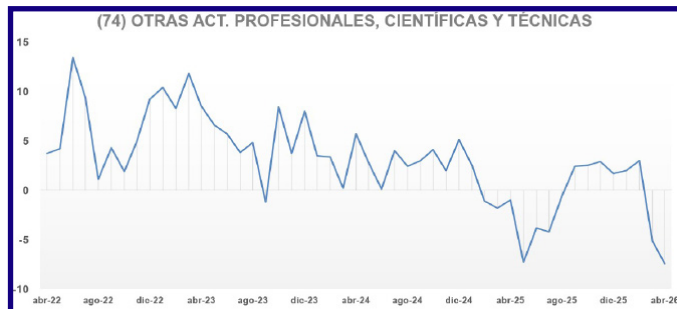
\*\* Variación mensual desestacionalizada. El resto de columnas muestran los datos oficiales sin desestacionalizar.

# PRINCIPALES INDICADORES

## INDICADOR DE CONFIANZA\* (IC) EUROZONA. DATOS DE CE

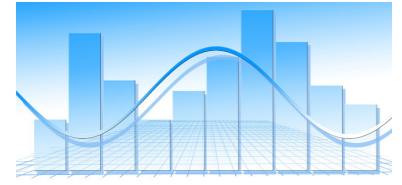
\*MEZCLA SITUACIÓN EMPRESARIAL Y DEMANDA EN LOS 3 MESES PREVIOS Y EXPECTATIVA DE LA DEMANDA EN LOS 3 PRÓXIMOS MESES. **SUSPENSIÓN TEMPORAL DE DATOS DE ESPAÑA DESDE 10/2024. ÚLTIMO: 04/2026.**

**SI IC > 0, SERÁ FAVORABLE; SI IC < 0, SERÁ DESFAVORABLE**



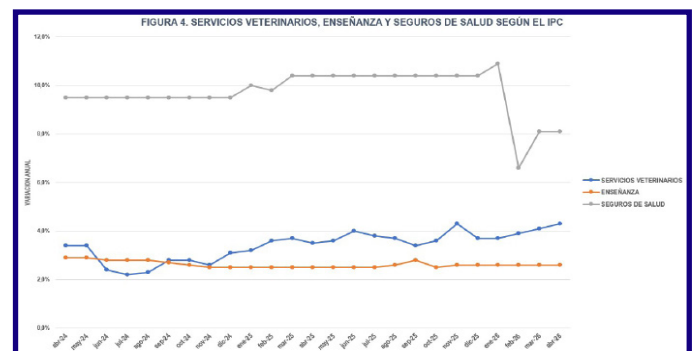
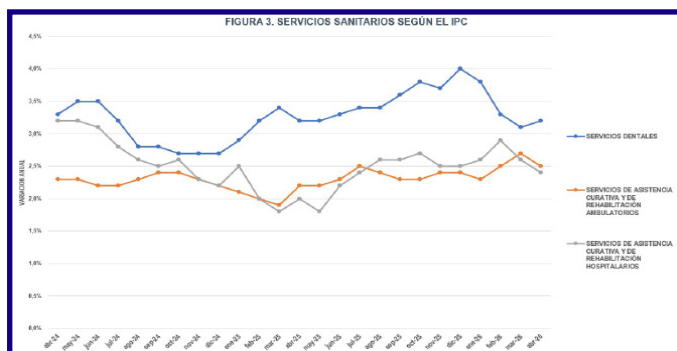
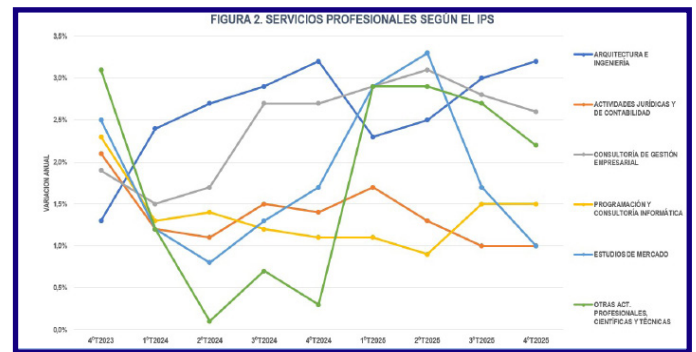
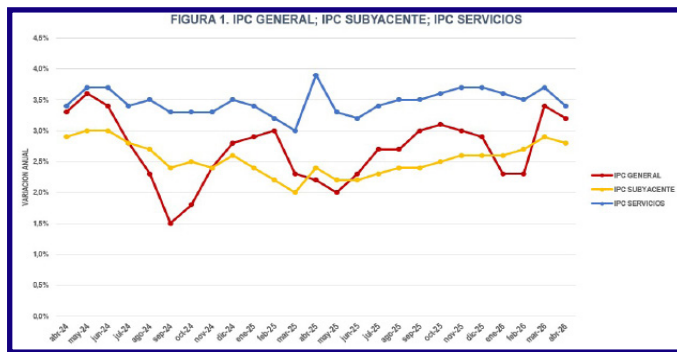
Entre paréntesis división NACE Rev.2. La Comisión Europea no contempla aquí las divisiones sanitarias 66, 75, 86, 87 y 88.

## PRECIOS DE LOS SERVICIOS PROFESIONALES VARIACIÓN ANUAL. ÚLTIMOS DATOS ACTUALIZADOS A 14 DE MAY. LOS NUEVOS DATOS DE CADA MES SEGÚN EL INE SE SEÑALAN CON: \*



|   | ÚLTIMO DATO | PREVIO | PUBLICACIÓN | ACTUAL        | BREVE COMENTARIO   |
|---|-------------|--------|-------------|---------------|--|
| IPC. SERVICIOS DENTALES   | 3,2%*       | 3,1%   | MENSUAL     | ABR. 2026     | PARECE ESTABILIZARSE JUSTO POR ENCIMA DEL 3% DESDE 2/2025.   |
| IPC. SERVICIOS DE ASISTENCIA CURATIVA Y DE REHABILITACIÓN AMBULATORIOS**  | 2,5%*       | 2,7%   | MENSUAL     | ABR. 2026     | ATENÚA SU RITMO DE SUBIDA EN TORNO AL 2,5% DESDE 2/2025.     |
| IPC. SERVICIOS DE ASISTENCIA CURATIVA Y DE REHABILITACIÓN HOSPITALARIOS** | 2,4%*       | 2,6%   | MENSUAL     | ABR. 2026     | SE ALEJA DEL 3% Y VUELVE A RONDAR EL 2,5% DESDE 8/2025.      |
| IPC. SERVICIOS VETERINARIOS Y DE OTRO TIPO PARA ANIMALES DOMÉSTICOS       | 4,3%*       | 4,1%   | MENSUAL     | ABR. 2026     | 2º MES QUE SUPERA EL 4%. TENDENCIA A SUBIR DESDE 12/2025.    |
| IPC. SEGUROS RELACIONADOS CON LA SALUD                                    | 8,1%*       | 8,1%   | MENSUAL     | ABR. 2026     | FRENA REPUNTE. ESTUVO 11 MESES >10% (MAR.25 - ENE.26).       |
| IPC. ENSEÑANZA  | 2,6%*       | 2,6%   | MENSUAL     | ABR. 2026     | 6º MES IGUAL, TRAS SUBIR EN AGO-SEPT. FRISÓ EL 3% EN 2024.   |
| ÍNDICE DE PRECIOS DEL SECTOR SERVICIOS (IPS). ARQUITECTURA E INGENIERÍA   | 3,2%*       | 3,0%   | TRIMESTRAL  | 4º TRIM. 2025 | TRES TRIMESTRES DE SUBIDA PARA CERRAR IGUAL QUE EN 2024.     |
| IPS. ACTIVIDADES JURÍDICAS Y DE CONTABILIDAD                              | 1,0%        | 1,0%   | TRIMESTRAL  | 4º TRIM. 2025 | ESTABILIZA SU TENDENCIA A LA BAJA DESDE EL 4º TRIM. DE 2023. |
| IPS. CONSULTORÍA DE GESTIÓN EMPRESARIAL                                   | 2,6%        | 2,8%   | TRIMESTRAL  | 4º TRIM. 2025 | SE ALEJA POR 2º TRIMESTRE DEL 3% QUE ROZABA DESDE 2024.      |
| IPS. PROGRAMACIÓN Y CONSULTORÍA INFORMÁTICA                               | 1,5%        | 1,5%   | TRIMESTRAL  | 4º TRIM. 2025 | NO SUPERA LA BARRERA DEL 1,5% DESDE EL 1º TRIMESTRE DE 2024. |
| IPS. ESTUDIOS DE MERCADO  | 1,0%        | 1,7%   | TRIMESTRAL  | 4º TRIM. 2025 | SE MODERA A SU RITMO ANUAL MÁS BAJO DESDE EL 2ºT 2024.       |
| IPS. OTRAS ACTIVIDADES PROFESIONALES, CIENTÍFICAS Y TÉCNICAS              | 2,2%        | 2,7%   | TRIMESTRAL  | 4º TRIM. 2025 | SUMA 4 TRIMESTRES SUPERIOR AL 2%, PERO SE ATENÚA DE NUEVO.   |

\*\* En revisión tras la nueva ECOICOP V2 que entró en vigor en enero de 2026. En la ECOICOP V1 estos servicios eran prestados por profesionales de la enfermería, óptica y optometría, podología, fisioterapia, logopedia, psicología, y algunos servicios en farmacia, entre otros.



## PULSO ECONÓMICO SECTORIAL DE CONTEXTO

LOS DATOS ACTUALIZADOS DURANTE MAYO SE SEÑALAN CON: \*



|   | ÚLTIMO DATO          | PREVIO | PUBLICACIÓN | ACTUAL    | BREVE COMENTARIO   |
|---|----------------------|--------|-------------|-----------|--|
| PURCHASING MANAGERS' INDEX (PMI) DE SERVICIOS - ESPAÑA - (S&P)          | <b>47,9* &lt; 50</b> | 53,3   | MENSUAL     | ABR. 2026 | SE CONTRAE (ÚLTIMA VEZ 8/2023). INFLACIÓN Y DUDAS POR IRÁN.  |
| ÍNDICE DE PRODUCCIÓN DEL SECTOR SERVICIOS (IPSS) CORREGIDO - (INE)      | <b>3,0% ANUAL*</b>   | 1,1%   | MENSUAL     | MAR. 2026 | MENOR TONO EN TRANSPORTE, PROFESIONES Y COMERCIO.            |
| TASA DE LITIGIOSIDAD ESPAÑA - ASUNTOS INGRESADOS POR 1.000 HAB.- (CGPJ) | <b>37,2</b>          | 31,3   | TRIMESTRAL  | 4ºT. 2025 | MUESTRA UNA CAÍDA DEL 11,3% FRENTE AL 4º TRIMESTRE DE 2024.  |
| TASA DE LITIGIOSIDAD CIVIL - ASUNTOS INGRESADOS POR 1.000 HAB.- (CGPJ)  | <b>14,7</b>          | 10,7   | TRIMESTRAL  | 4ºT. 2025 | REFLEJA UNA CAÍDA DEL 25,1% FRENTE AL 4º TRIMESTRE DE 2024.  |
| TASA DE LITIGIOSIDAD PENAL - ASUNTOS INGRESADOS POR 1.000 HAB.- (CGPJ)  | <b>18,6</b>          | 17,3   | TRIMESTRAL  | 4ºT. 2025 | PRESENTA UNA SUBIDA DEL 1,1% FRENTE AL 4º TRIMESTRE DE 2024. |
| PURCHASING MANAGERS' INDEX (PMI) DE MANUFACTURAS - ESPAÑA - (S&P)       | <b>51,7* &gt; 50</b> | 48,7   | MENSUAL     | ABR. 2026 | LEVE REPUNTE PARA ACUMULAR STOCK POR ORIENTE MEDIO.          |
| ÍNDICE DE PRODUCCIÓN INDUSTRIAL (IPI) CORREGIDO - (INE)                 | <b>1,8% ANUAL*</b>   | -0,9%  | MENSUAL     | MAR. 2026 | PARECE SUBIR PARA ACUMULAR STOCK EN BIENES DE CONSUMO.       |
| CARTERA DE PEDIDOS EN LA INDUSTRIA - (BdE)                              | <b>-10,3% MENS.*</b> | -9,6   | MENSUAL     | ABR. 2026 | PROFUNDIZA SU RITMO DE CAÍDA. PEOR PULSO DESDE 10/2025.      |
| INDICADOR DE CONFIANZA EN LA INDUSTRIA - (BdE)                          | <b>-5,1 MENSUAL*</b> | -4,3   | MENSUAL     | ABR. 2026 | EMPEORA 2º MES LA CONFIANZA. DATO MÁS BAJO DESDE 8/2025.     |
| CONSUMO DE CEMENTO - (BdE)  | <b>13,2 MENSUAL*</b> | 27,7   | MENSUAL     | ABR. 2026 | ATENÚA SU RITMO, PERO SIGUE CRECIENDO A NIVELES DE 2025.     |
| VISADOS DE DIRECCIÓN DE OBRA NUEVA POR Nº DE VIVIENDAS - (MITMA)        | <b>9,3% ANUAL*</b>   | 19,6%  | MENSUAL     | FEB. 2026 | RITMO ANUAL DE PROGRESIÓN AL ALZA. 24.991 VISADOS A 2/2026.  |
| INDICADOR DE CLIMA DE LA CONSTRUCCIÓN (ICC) - (MINTUR)                  | <b>28,2*</b>         | 14,6   | MENSUAL     | ABR. 2026 | REPUNTE GENERAL EN OBRA CIVIL REFORMAS Y EDIFICACIÓN.        |
| INDICADOR DE CONFIANZA EN LA CONSTRUCCIÓN - (BdE)                       | <b>26,8*</b>         | 14,4   | MENSUAL     | ABR. 2026 | MEJORA SUSTANCIAL DE LA CONFIANZA QUE SUPERA A 2025.         |
| CARTERA DE PEDIDOS EN LA CONSTRUCCIÓN (BDE)                             | <b>25,2*</b>         | 10,4   | MENSUAL     | ABR. 2026 | SUBE TRAS DOS MESES DE ATENUACIÓN Y REBASA A 2025.           |
| ÍNDICE DE PREVIOS DE VIVIENDA (IPV) - INE                               | <b>12,9% ANUAL</b>   | 12,8%  | TRIMESTRAL  | 4ºT. 2025 | REGISTRA SU DATO MÁS ELEVADO EN LA SERIE DESDE EL 1ºT 2007.  |

## COMERCIO INTERNACIONAL DE SERVICIOS

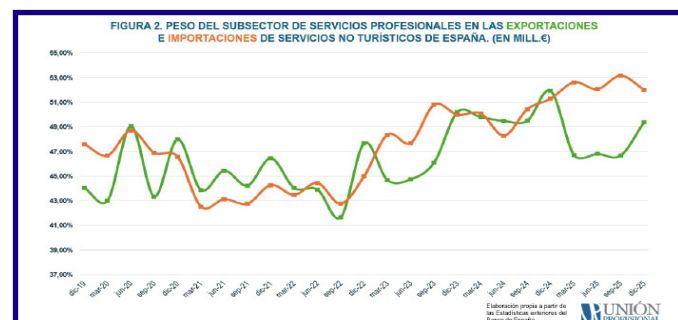
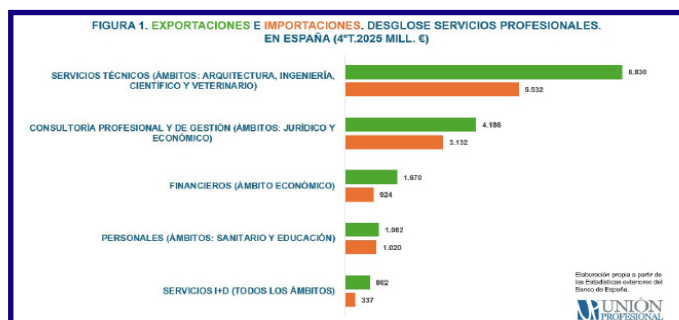
### FLUJO DE EXPORT. E IMPORT. DE SERVICIOS PROFESIONALES. 4ºT 2025.

PRÓXIMA ACTUALIZACIÓN DEL BDE: DATOS 1ºT 2026 EN JUN., 2026



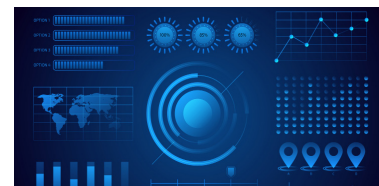
MEJORA EL SUPERÁVIT EN PROFESIONES FRENTE AL 4ºT2024 GRACIAS AL ÁMBITO CIENTÍFICO-TÉCNICO Y PESE A LOS ARANCELES.

LOS SERVICIOS PROFESIONALES SUPONEN EN EL 4ºT 2025 UN 49,37% DE LAS EXPORTACIONES DE SERVICIOS NO TURÍSTICOS.



## PRINCIPALES INDICADORES

### PULSO ECONÓMICO SECTORIAL ESPECÍFICO LOS DATOS ACTUALIZADOS DURANTE MAYO SE SEÑALAN CON: \*



|   | ÚLTIMO DATO         | PREVIO  | PUBLICACIÓN | ACTUAL     | BREVE COMENTARIO  |
|---|---------------------|---------|-------------|------------|---|
| SALDO DE SOCIEDADES MERCANTILES DE ACT. PROFESIONALES - (INE)                 | <b>39,9 ANUAL%*</b> | 53,7%   | MENSUAL     | MAR. 2026  | EN MARZO DE 2025 HUBO UNA DISMINUCIÓN DEL 6,5% ANUAL.       |
| % DE MICROEMPRESAS (MENOS DE 10 OCUPADOS) EN PROFESIONES - (INE)              | <b>96,6%</b>        | 96,5%   | ANUAL       | 01/01/2025 | SE HA REDUCIDO MEDIO PUNTO DESDE 2020, TRAS LA PANDEMIA.    |
| % DE EMPRESAS DE SERVICIOS PROFESIONALES SIN ASALARIADOS - (INE)              | <b>66,5%</b>        | 64,6%   | ANUAL       | 01/01/2025 | EN LEVE TENDENCIA A LA BAJA DESDE EL 68,07% DEL AÑO 2020.   |
| % DE EMPRESAS DE SERVICIOS PROFESIONALES PERSONA FÍSICA - (INE)               | <b>67,1%</b>        | 67,5%   | ANUAL       | 01/01/2025 | DATO UN PUNTO Y MEDIO INFERIOR AL 2020, ANTES DEL COVID-19. |
| Nº EMPRESAS ÁMBITO SANIDAD - (DIRCE - CNAE 75 + 86 + 87 + 88) - (INE)         | <b>187.876</b>      | 182.542 | ANUAL       | 01/01/2025 | EXPERIMENTA UN CRECIMIENTO DEL 2,92% FRENTE AL 01/01/24.    |
| Nº EMPRESAS ÁMBITO ECONOMÍA - (DIRCE - CNAE 66 + 70 + 73) - (INE)             | <b>153.728</b>      | 145.765 | ANUAL       | 01/01/2025 | REFLEJA UN INCREMENTO DEL 5,46% RESPECTO AL 01/01/24.       |
| Nº EMPRESAS ÁMBITO JURÍDICO - (DIRCE - CNAE - 69) - (INE)                     | <b>146.177</b>      | 147.313 | ANUAL       | 01/01/2025 | MUESTRA UNA CAÍDA DEL 0,77% EN RELACIÓN CON EL 01/01/24.    |
| Nº EMPRESAS ÁMBITO CIENTÍFICO-TÉCNICO - (DIRCE - CNAE 71 + 741 + 749) - (INE) | <b>144.394</b>      | 143.003 | ANUAL       | 01/01/2025 | PRESENTA UNA LEVE SUBIDA DEL 0,97% SOBRE EL 01/01/24.       |
| Nº EMPRESAS ÁMBITO I+D - (DIRCE - CNAE 72) - (INE)                            | <b>9.312</b>        | 8.669   | ANUAL       | 01/01/2025 | EXPONE UN AUMENTO DEL 7,42% EN COMPARACIÓN CON EL 01/01/24. |
| ÍNDICE - COSTE LABORAL. ACT. PROFESIONALES, CIENTÍFICAS Y TÉCNICAS - (INE)    | <b>5,0% ANUAL</b>   | 6,0%    | TRIMESTRAL  | 4ºT. 2025  | CERRÓ EL AÑO 2025 MEDIO PUNTO POR ENCIMA DEL DATO DE 2024.  |
| ÍNDICE - COSTE LABORAL. ACT. SANITARIAS Y SERVICIOS SOCIALES - (INE)          | <b>1,2% ANUAL</b>   | -1,0%   | TRIMESTRAL  | 4ºT. 2025  | LIGERO REPUNTE EN SU SENDA BAJISTA DESDE FINALES DE 2023.   |
| VOLUMEN DE HORAS TRABAJADAS EN PROFESIONES (M + Q - CNAE) - (INE)             | <b>0,53% ANUAL</b>  | 3,68%   | TRIMESTRAL  | 1ºT. 2026  | MEJOR RITMO DE CRECIMIENTO DE JORNADA. EN GENERAL: 0,93%    |
| HORAS TRABAJADAS / OCUPADO. ACT. PROFESIONALES, C. Y T. (M - CNAE) - (INE)    | <b>-4,04% ANUAL</b> | 0,35%   | TRIMESTRAL  | 1ºT. 2026  | LA SEMANA SANTA EXPLICARÍA ESTA MODERACIÓN PUNTUAL.         |
| HORAS TRABAJADAS / OCUPADO. ACT. SANITARIAS Y SOCIALES (Q - CNAE) - (INE)     | <b>-1,41% ANUAL</b> | 0,08%   | TRIMESTRAL  | 1ºT. 2026  | LA ATENCIÓN SANITARIA CAYÓ MENOS EN SEMANA SANTA.           |
| GASTO EN INNOVACIÓN EMPRESARIAL. (PROFESIONES SOBRE SERVICIOS) - (INE)        | <b>34,3% ANUAL</b>  | 31,6%   | ANUAL       | 2024       | EL SUBSECTOR DE PROFESIONES LIDERA EL GASTO EN SERVICIOS.   |

### PULSO ECONÓMICO GENERAL LOS DATOS ACTUALIZADOS DURANTE MAYO SE SEÑALAN CON: \*



|   | ÚLTIMO DATO            | PREVIO | PUBLICACIÓN | ACTUAL    | BREVE COMENTARIO   |
|---|------------------------|--------|-------------|-----------|--|
| PRODUCTO INTERIOR BRUTO (PIB) - INE                                 | <b>0,8% TRIM.</b>      | 0,6%   | TRIMESTRAL  | 4ºT. 2025 | LA VARIACIÓN INTERANUAL DEL PIB EN 2025 CERRÓ EN EL 2,7%.      |
| INDICADOR DE SENTIMIENTO ECONÓMICO EN ESPAÑA - (COMISIÓN EUROPEA)   | <b>102,6 &gt; 100*</b> | 103,5  | MENSUAL     | ABR. 2026 | POSITIVO >100; NEGATIVO < 100. EN LA EUROZONA FUE 93,5 EN ABR. |
| DEMANDA NACIONAL DE ELECTRICIDAD CORREGIDA - (REE)                  | <b>-2,1% ANUAL*</b>    | -1,8%  | MENSUAL     | ABR. 2026 | EL 59,8% DE LA PRODUCCIÓN ELÉCTRICA FUE RENOVABLE.             |
| FINANCIACIÓN A LAS EMPRESAS - SALDO TOTAL A DEVOLVER - (BdE)        | <b>3,9% ANUAL*</b>     | 3,3%   | MENSUAL     | MAR. 2026 | EL FLUJO DE FINANCIACIÓN MEJORA DES DE FINALES DE 2025.        |
| FINANCIACIÓN A LOS HOGARES - SALDO TOTAL A DEVOLVER - (BdE)         | <b>5,0% ANUAL*</b>     | 4,9%   | MENSUAL     | MAR. 2026 | EL FLUJO DE FINANCIACIÓN PARA VIVIENDA SIGUE >4% EN 2026.      |
| MOROSIDAD BANCARIA - S. PRIVADO (RATIO DE CRÉDITOS DUDOSOS) - (BdE) | <b>2,62*</b>           | 2,69%  | MENSUAL     | MAR. 2026 | EN MARZO DE 2025 LA TASA DE MOROSIDAD FUE DEL 3,21%.           |



### ACUERDOS UE - MÉXICO: MÁS OPORTUNIDADES PARA EMPRESAS DE SERVICIOS PROFESIONALES Y COMERCIO ELECTRÓNICO



La Unión Europea (UE) y México consolidaron en mayo su alianza estratégica con la firma del Acuerdo Global Modernizado y el Acuerdo Comercial Provisional, impulsando una cooperación más profunda en un contexto internacional incierto. Los acuerdos fortalecen el diálogo

político y abren nuevas oportunidades económicas, como en los servicios. Así, el marco modernizado ampliará el acceso de empresas europeas y mexicanas a mercados de servicios financieros, transporte marítimo, digitales y profesionales, con reglas más claras. También facilitará el comercio electrónico, reducirá barreras regulatorias y reforzará la protección de la propiedad intelectual, elementos esenciales para un ecosistema de servicios competitivo y seguro. La cooperación se extiende a áreas estratégicas como tecnologías limpias, cadenas de suministro, economía circular y conectividad digital, impulsando la transición ecológica. Tras la firma de estos acuerdos, la UE y México comenzarán sus procesos de ratificación de los mismos. Ambos bloques comercian 100.000 millones de euros al año en bienes y servicios.



### ACUERDO UE - MERCOSUR: EN APLICACIÓN PROVISIONAL DESDE EL 1 DE MAYO MIENTRAS SIGUE SU PROCESO DE RATIFICACIÓN

El Acuerdo Comercial entre la Unión Europea y Mercosur comenzó a aplicarse provisionalmente el 1 de mayo, permitiendo que a los exportadores europeos operar ya bajo este marco. La entrada en vigor abre oportunidades significativas para los sectores de bienes y servicios, facilitando el comercio con Argentina, Brasil, Paraguay y Uruguay. Para los proveedores de servicios, el acuerdo introduce reglas claras de licencias, procedimientos no discriminatorios y mayor movilidad laboral, creando un entorno más predecible y competitivo. Además, las empresas europeas podrán participar en licitaciones públicas en igualdad de condiciones con las firmas locales, gracias a la eliminación de preferencias nacionales y a procesos más transparentes. El acuerdo también reduce barreras técnicas y no arancelarias, aplicando normas



internacionales que agilizan operaciones y certificaciones. Aunque el sector agroalimentario obtiene beneficios relevantes, como recortes arancelarios y protección de indicaciones geográficas. Entretanto, continúa el proceso formal de ratificación en la Unión Europea.



### LA COMISIÓN EUROPEA CELEBRA EL ACUERDO POLÍTICO PARA APLICAR EL ACUERDO COMERCIAL UE - EE.UU DE 2025

La Comisión Europea celebró el acuerdo político para eliminar aranceles a los productos industriales de EE.UU. y ampliar el acceso preferencial a bienes agrícolas y pesqueros, en línea con la Declaración Conjunta UE-EE. UU. de 2025. El pacto también fortalece el comercio de servicios, esencial

en la relación transatlántica que supera los 865.000 millones de euros anuales en este sector. Incluye salvaguardias para evitar perturbaciones comerciales y mecanismos para hacer cumplir compromisos. Tras su adopción, este acceso regirá hasta 2029 y con posibilidad de ampliación.

### UNIÓN PROFESIONAL ABOGA POR LA PRESENCIA DE LAS CORPORACIONES COLEGIALES EN EL FORO DE GOBIERNO ABIERTO



Como representante de la sociedad civil, Unión Profesional participa desde 2022 en el Foro de Gobierno Abierto, espacio de participación y diálogo permanente entre las administraciones públicas y la sociedad civil organizada.

#### REFORMA DEL FORO DE GOBIERNO ABIERTO

A raíz del V Plan de Gobierno Abierto, la Dirección General de Gobernanza Pública del Ministerio de Transformación Digital y de la Función Pública convocó el pasado enero una consulta pública previa sobre la reforma del Foro de Gobierno Abierto, abriendo entre el 9 y 27 de marzo un periodo de Audiencia e Información Pública por el cual se podían presentar alegaciones al Proyecto de Real Decreto por el que se crea y regula el Foro de Gobierno Abierto. Unión Profesional presentó una alegación única por la que se contempla la participación de las corporaciones colegiales.

Unión Profesional, organización que agrupa a las profesiones colegiadas, viene trabajando en la promoción de la cultura del gobierno abierto en las corporaciones colegiales, con un firme compromiso en los ejes que la sustentan: transparencia, rendición de cuentas, participación ciudadana e integridad.

### REVISTA PROFESIONES 220. EN MATERIA DE ECONOMÍA PODRÁS ENCONTRAR...

#### PRODUCTIVIDAD, PROFESIONES: DAVID GAGO SALDAÑA



David Gago, profesor de la Universidad Nacional de Educación a Distancia (UNED), aborda el fenómeno de la cocreación como palanca de productividad en servicios.

INFORMACIÓN Y ANÁLISIS ECONÓMICO PARA LAS PROFESIONES  
DEPARTAMENTO DE ECONOMÍA DE UNIÓN PROFESIONAL

#### HORIZONTE 2050: INGENIERÍA TÉCNICA DE MINAS



José Luis Leandro, presidente del Consejo General de Ingenieros Técnicos y Grados en Minas y Energía, proyecta su profesión como pilar de industria y energía.

## PATROCINADORES



CIERRE DE CONTENIDOS N°132:  
28 DE MAYO DE 2026  
IMÁGENES: FREEPIK Y PIXABAY

