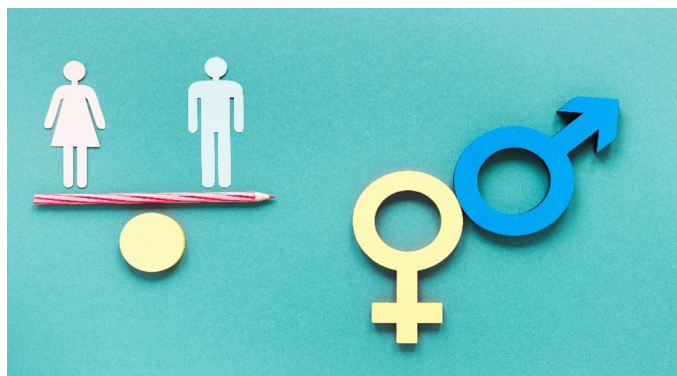


DESTACADOS



> 13ª ED. ESTUDIO UP BRECHAS SALARIALES Y LABORALES

> PROFESIONES, DETALLE DE LA ESTRUCTURA EMPRESARIAL

> AVANCE - IMPACTO ECONÓMICO DEL CONFLICTO EN ORIENTE MEDIO

ÍNDICE

CLAVES Y CALENDARIO.....	2
ACTUALIDAD ECONÓMICA.....	3
CULTURA DE CUMPLIMIENTO.....	6
ANÁLISIS ECONÓMICO.....	7
AFILIACIÓN Y PARO.....	8
FACTURACIÓN.....	9
PRINCIPALES INDICADORES.....	10
COMERCIO Y UNIÓN EUROPEA.....	15
MISCELÁNEA.....	16



ALGUNAS CLAVES DEL MES:



LA BRECHA SALARIAL EN LAS PROFESIONES ANOTA UN MÍNIMO HISTÓRICO, PERO SUBE EN LA DIRECCIÓN. ESTUDIO UP 13^{ED}.



LAS MICROEMPRESAS DE SERVICIOS PROFESIONALES FACTURAN EL 30% DEL TOTAL DEL SUBSECTOR PESE A SER EL 96,5%.



LOS SERVICIOS PROFESIONALES MANTIENEN SU PULSO EXPORTADOR EN 2025 PESE A LA RIGIDEZ ARANCELARIA GLOBAL.

AGENDA ECONÓMICA DESTACADA DEL PRÓXIMO MES ABRIL, 2026

DÍA 1	ÍNDICE PMI INDUSTRIA MANUFACTURERA ESPAÑA - S&P GLOBAL (MAR., 2026)
DÍA 6 Y 7	NOTA UP (DÍA 9). AFILIACIÓN Y PARO REGISTRADO - MISSM Y MITES (MAR., 2026)
DÍA 7	ÍNDICE PMI SECTOR SERVICIOS ESPAÑA - S&P GLOBAL (MAR., 2026)
DÍA 14	ÍNDICE DE PRECIOS DE CONSUMO (IPC) - (RAMAS SERVICIOS) - INE (MAR., 2025)
DÍA 17	INDICADORES DE ACTIVIDAD DEL SECTOR SERVICIOS (IASS) - INE (FEB., 2026)
DÍA 21	ÍNDICE DE PRODUCCIÓN DEL SECTOR SERVICIOS (IPSS) - INE (FEB., 2026)
DÍA 28	NOTA UP (DÍA 30). ENCUESTA DE POBLACIÓN ACTIVA - 1º TRIMESTRE 2026 (INE)
ABR.	PERSPECTIVAS DE LA ECONOMÍA MUNDIAL - FMI

NOVEDADES RELEVANTES DEL PLAN DE RECUPERACIÓN (PRTR) **MARZO - 2026**



Planderecuperacion.gob.es

ESPAÑA SOLICITA EL 6º PAGO: **7.256 M€ TRAS 78 HITOS**



España presentó en marzo su sexta solicitud de pago del PRTR por 7.256 millones de euros, tras cumplir 78 hitos. Con ello, ha solicitado ya el 75% de los fondos y consolida su liderazgo en la ejecución del MRR. La petición incluye reformas en movilidad sostenible, vivienda, protección social, salud, digitalización e industria. Se apunta que el proceso ha requerido un despliegue administrativo sin precedentes, con casi 3.700 responsables implicados.

INVERSIÓN EN IDENTIDAD DIGITAL PARA EMPRESAS



La SETT invertirá 500.000€ en Sybolid Identity, startup de soluciones de identidad digital basadas en credenciales verificables. La operación, que supera el millón junto a inversores privados, impulsa a las empresas españolas hacia procesos más seguros, eficientes y automatizados. Gracias a Next Tech y otras facilidades como PERTE Chip, el Gobierno refuerza la digitalización del tejido empresarial y el crecimiento del ecosistema tecnológico nacional.

PROGRAMA ESTRATÉGICO SALUD DE VANGUARDIA 25-27

El Programa Estratégico Salud de Vanguardia 2025-2027 consolida los avances del PERTE y establece una hoja de ruta común para ciencia, sistema sanitario e industria. Su objetivo es convertir la innovación biomédica, la medicina personalizada y la digitalización en políticas estructurales. Basado en más de 2.800 millones movilizados, refuerza capacidades científicas, industriales y digitales, mejora la equidad del SNS y posiciona a España como referente.

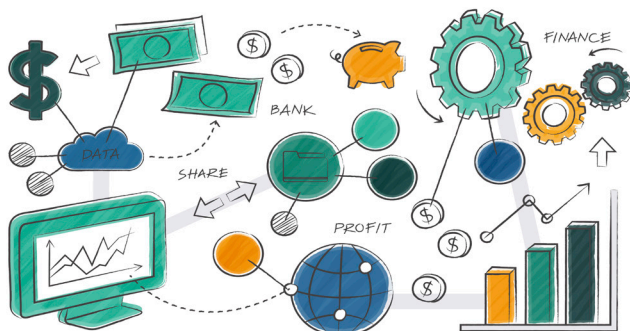
EL RETO DE MANTENER LA INVERSIÓN TRAS EL PRTR

Santiago Fernández Muñoz, exresponsable del seguimiento del PRTR, analiza en Agenda Pública el final de los fondos Next Generation y alerta del riesgo de perder el impulso modernizador logrado. Aunque el Plan concluye en 2026, muchos proyectos seguirán ejecutándose y el fondo España Crece prolongará su impacto. Fernández insiste en que administraciones y sector privado deben mantener alianzas y estrategias para sostener la inversión.

BOLETÍN SEMANAL DE CONVOCATORIAS

SUSCRIPCIÓN NEWSLETTER PLAN DE RECUPERACIÓN

EMPRESAS DE SERVICIOS PROFESIONALES: INTERNACIONALIZACIÓN Y FACTURACIÓN MÁS CONCENTRADA EN LAS GRANDES



Analizar el tejido empresarial de un sector es esencial para comprender su funcionamiento e identificar aspectos de mejora. En los servicios profesionales hay dos grandes estadísticas de referencia: el directorio central de empresas y la estadística estructural de empresas del sector servicios, ambas del INE. Y, precisamente, en marzo hemos conocido los datos de esta última correspondientes al 2024, de los que destacamos algunos de sus pormenores.

En primer lugar, el subsector de las profesiones (agregación de la sección M y Q de la CNAE-2009) supuso el 22,81% de la facturación del sector servicios en 2024, prácticamente igual que en 2023. Todo generado con un tejido de más de 600.000 empresas en el que el 96,5% son microempresas (menos de 10 ocupados) y con una media de apenas dos empleados por empresa. Si bien, este tejido

de microempresas solo generó el 30,27% de la facturación del subsector. Un porcentaje estable en torno al 30-31% desde 2021, por lo que apenas el 4% de pymes y grandes empresas de profesiones generó el 70% de la facturación.

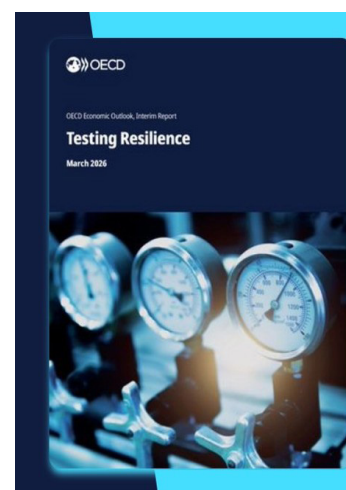
MÁS INTERNACIONALIZACIÓN EN SERVICIOS DE I+D

Por su parte, el 10,89% de la facturación del subsector de las profesiones provino de las ventas al exterior en 2024, casi una décima más que en 2023, y dos décimas menos que en 2021, año del que se tienen registros más completos. En su desglose, el 6,42% de países de la Unión Europea (UE, sin contar España), cuyo porcentaje ha crecido tres décimas desde 2021, y el 4,47% de países fuera de la UE, aunque en este caso se ha moderado medio punto desde 2021. Los datos del sector servicios están en el 12,01% en 2024 de facturación proveniente del exterior, aunque en este caso es ligeramente superior el monto de las ventas provenientes de países de fuera de la UE con un 6,08%. Y dentro de las divisiones del subsector, las más internacionalizadas en su actividad son las relativas a los servicios de I+D con un 35,95% del total cuya facturación vino del exterior, la consultoría informática con un 24,22%, los servicios de arquitectura e ingeniería con un 23,29%, la consultoría de gestión empresarial con un 17,12%, publicidad y estudios de mercado con un 14,64%, y los servicios jurídicos con un 5,18%. Mientras, en sanidad, estos porcentajes se encuentran por debajo del 2%.

OCDE Y CONFLICTO EN ORIENTE MEDIO: MENOR CRECIMIENTO, INFLACIÓN Y RIESGO SI SE ALARGA MÁS ALLÁ DE MITAD DE 2026

La OCDE alerta de que el conflicto en Oriente Medio pone a prueba la resiliencia económica global en sus perspectivas económicas intermedias de marzo. El cierre parcial del Estrecho de Ormuz y los daños en infraestructuras energéticas han provocado un fuerte repunte de los precios del petróleo, el gas y los fertilizantes, generando mayores costes para empresas y consumidores. Aunque la economía mundial mostraba solidez gracias a la inversión en inteligencia artificial y a condiciones financieras favorables, la inflación sigue por encima del objetivo en varias economías y las expectativas han aumentado tras el shock energético. La OCDE prevé que el crecimiento mundial se modere al 2,9% en 2026 y repunte ligeramente

al 3,0% en 2027, bajo el supuesto de que las tensiones energéticas disminuyan en la segunda mitad de 2026. Los riesgos incluyen interrupciones más largas en el suministro o menores retornos de la IA, mientras que una resolución temprana del conflicto o mayores ganancias de productividad podrían impulsar la actividad. Y los bancos centrales deberán mantener ancladas las expectativas de inflación.

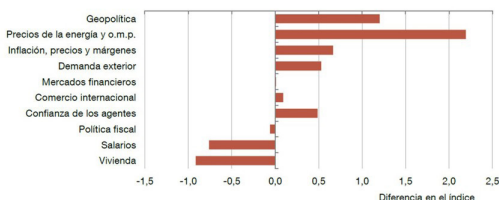


EL BDE TEME LOS EFECTOS DE SEGUNDA RONDA EN LA INFLACIÓN DE PRECIOS Y SALARIOS POR EL CONFLICTO DE ORIENTE MEDIO

Proyecciones e Informe Trimestral de la Economía Española. Marzo 2026



Cambio en la valoración de cada riesgo con respecto a diciembre

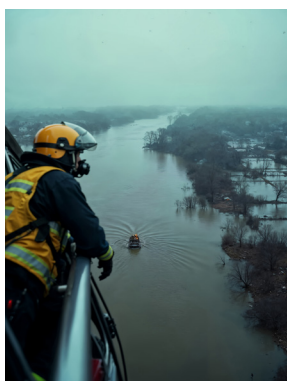


La economía española cerró 2025 con más dinamismo del previsto gracias al impulso del consumo privado y la inversión; pero parece moderarse a inicios de 2026 pese a la mejora de las exportaciones de servicios no turísticos. Pese a todo, hay un gran condicionamiento a la evolución del conflicto en Oriente Medio según las Proyecciones macroeconómicas del Banco de España de marzo.

MODERACIÓN PREVIA AL CONFLICTO

Antes del conflicto, las estimaciones del BdE apuntaban a un crecimiento intertrimestral del 0,5-0,6% en el primer trimestre, dos décimas menos que en el cuarto de 2025. El conflicto obliga a revisar a la baja una décima, por ahora, la previsión de crecimiento este año al 2,3% ante el encarecimiento energético y el deterioro del entorno exterior, solo parcialmente compensados por medidas fiscales. Unas previsiones basadas en que los precios del petróleo y el gas comiencen a moderarse desde mayo, según los mercados de futuros. No obstante, si el contexto se complica, el crecimiento podría atenuarse hasta el 1,9% este año y al 1,1% en 2027. En cuanto a las proyecciones de inflación para 2026 se revisa ya al alza hasta el 3%, 0,9 puntos más de lo previsto. En tal sentido, si el conflicto empeora, aumenta la probabilidad de los efectos de segunda ronda sobre salarios y precios en la cadena productiva.

BDE: PREVENCIÓN Y FISCALIDAD SÓLIDA, CRUCIAL PARA REDUCIR LOS COSTES Y MAYOR RECUPERACIÓN EN DESASTRES NATURALES



Las medidas de mitigación previas a los desastres naturales y los marcos fiscales sólidos reducen los costes económicos de los desastres y mejoran los resultados de la recuperación. Es una de las conclusiones de un trabajo publicado por el Banco de España en marzo en el que

evalúa la efectividad de la asistencia federal ante desastres naturales en EE.UU. mediante una base de datos novedosa. El estudio revela que la intervención federal es determinante para la resiliencia económica: los Estados que reciben ayuda logran recuperarse en un plazo de 20 semanas, mientras que aquellos a los que se les deniega enfrentan contracciones económicas más profundas y persistentes. La investigación destaca que la recuperación es significativamente más rápida cuando la ayuda es oportuna, generosa e incluye transferencias directas.

LOS SERVICIOS PROFESIONALES MANTIENEN SU PULSO EXPORTADOR EN 2025 PESE A LOS ARANCELES Y LA INCERTIDUMBRE GLOBAL

Las exportaciones de servicios profesionales supusieron el 49,37% del volumen de exportaciones de servicios no turísticos de España en el cuarto trimestre de 2025. Un dato que fue, de media, el 47,38% en todo 2025, el segundo registro más alto desde 2020 a excepción de 2024. De tal modo, las profesiones se mantienen como un motor principal de la competitividad exterior de nuestra economía

al implicar prácticamente la mitad de las exportaciones de todos los servicios no turísticos en los últimos años. Además, mejoró el superávit frente al cuarto trimestre de 2024 gracias, sobre todo, al ámbito científico-técnico. Todo en un contexto con el nuevo marco arancelario global más elevado, principalmente, por EE.UU., la debilidad económica de la eurozona y la incertidumbre geopolítica.

MÁS CONTROL SOBRE LAS EMPRESAS EN SU RELACIÓN CON EL SECTOR PÚBLICO- ANTEPROYECTO DE LEY DE INTEGRIDAD PÚBLICA



El Anteproyecto de Ley de Integridad Pública introduce un cambio profundo en las obligaciones de las empresas en materia de prevención de fraude, corrupción y conflictos de interés, ampliando el alcance del cumplimiento normativo a gran parte del tejido empresarial. Así lo refiere, Felipe

García Hernández, socio director de Círculo Legal y miembro de la junta directiva de la World Compliance Association. Según él, la norma refuerza la presión regulatoria, especialmente sobre compañías que contratan con la Administración o reciben fondos públicos, aunque incorpora el principio de proporcionalidad para adaptar las exigencias al tamaño y riesgo de cada organización. Incluso autónomos y microempresas deberán contar con controles básicos: código ético, identificación de riesgos, responsable de cumplimiento, canal interno y formación mínima. Y, como apunta, la capacidad de acreditar estas medidas será clave para acceder a contratos públicos, financiación o procesos de inversión, además de evitar sanciones y daños reputacionales.

UNE Y LA UNED LANZAN UN CURSO PARA INTEGRAR SOSTENIBILIDAD Y DIGITALIZACIÓN EN LOS PROCESOS PRODUCTIVOS



UNE y la UNED lanzaron en marzo la segunda edición de su microcredencial en sostenibilidad y transformación digital, tras la gran acogida de la primera convocatoria. El programa, 'Sostenibilidad y Transformación Digital: Aplicación de Normas en Sectores Estratégicos para un

Desarrollo Empresarial Competitivo', ofrece formación especializada para aplicar normas UNE, EN, ISO e IEC como herramientas para impulsar la innovación y la competitividad. La microcredencial permite integrar sostenibilidad y digitalización en los procesos organizativos, reforzando perfiles profesionales demandados. Con 1 ECTS y 25 horas de formación, se impartirá íntegramente en línea a través de la plataforma Ágora de la UNED entre el 23 de marzo y el 30 de abril de 2026. La matrícula estará abierta del 16 al 31 de marzo y con el mismo coste que la edición anterior. Dirigida a titulados o profesionales con experiencia, tiene plazas limitadas y se enmarca en el Plan Microcreds del Ministerio de Ciencia, Innovación y Universidades.

AEPD, PLAN DE ACTUACIÓN 2026: BUSCA IMPULSAR EL USO DE LA IA Y LA COLABORACIÓN INSTITUCIONAL, ENTRE OTROS TEMAS

La Agencia Española de Protección de Datos (AEPD) publicó en marzo su Plan de Actuación 2026 y el informe de cumplimiento del Plan 2025, que permite evaluar el avance de su Plan Estratégico 2025-2030. El balance de 2025 muestra un grado de ejecución superior al 99%, con cinco ejes completados al 100%. Mientras, el Plan 2026 fija 32 objetivos y 115 acciones centradas en impulsar

la investigación tecnológica, el uso de la inteligencia artificial, la automatización de procesos y la detección de nuevas tendencias y riesgos. También refuerza la colaboración institucional nacional e internacional mediante la participación en foros y en grupos de trabajo, y el apoyo a los delegados de protección de datos. Ambos documentos se encuentran disponibles públicamente.

13ª ED. ESTUDIO UP SOBRE LAS BRECHAS SALARIALES Y LABORALES ENTRE HOMBRES Y MUJERES EN LAS PROFESIONES (2026)



En el marco del Día Internacional de las Mujeres, Unión Profesional publica la 13ª edición de su Estudio UP: sobre las brechas salariales y laborales entre hombres y mujeres en las profesiones. En él analiza el desempeño de los y las profesionales con objeto de identificar la evolución en materia de brecha económica y laboral en el ejercicio profesional.

PRINCIPALES CONCLUSIONES

Entre las principales conclusiones de la presente edición:

- La brecha salarial en las profesiones alcanza su mínimo histórico, aunque aumenta en los puestos directivos.
- Las condiciones laborales de las mujeres mejoran, pero siguen más expuestas a la parcialidad, la temporalidad y la rotación.
- La ocupación de las profesionales continúa creciendo y ya superan dos tercios del subsector de profesiones. Aun así, persisten desigualdades en dirección, paro, sobrecualificación y subempleo.

Todo en un panorama internacional marcado por la tensión comercial y geopolítica, la debilidad económica de la Unión Europea y una economía española que resiste con un mercado laboral sostenido por el crecimiento de la población.

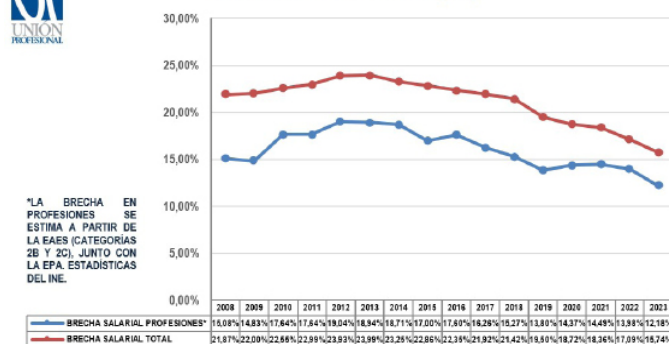
BRECHA SALARIAL, LABORAL Y DE OCUPACIÓN

La brecha salarial en el subsector de servicios profesionales disminuyó casi dos puntos porcentuales hasta el 12,18% en 2023. El dato más bajo en la serie histórica iniciada en 2008, y parece dejar atrás el leve repunte en 2020-2021, coincidiendo con la pandemia de COVID-19. No obstante,

la brecha retributiva en la dirección subió hasta el 18,02%, casi tres puntos más que el año anterior. Por su parte, el año 2025 expuso una mejoría general para las profesionales. La contratación temporal inferior se moderó de nuevo para las profesionales, una disminución similar a la de sus compañeros, pero de manera más intensa para ellas en sanidad. Además, la brecha que acusan las profesionales en el ejercicio a jornada parcial se aminoró a su nivel más bajo en la serie. Y en cuanto a la rotación y la estacionalidad se produjo una reducción notable y mayor para las mujeres. Mientras, el mercado laboral cerró 2025 con un aumento anual de la ocupación de las profesionales del 5,36% por una bajada del 2,38% de sus compañeros. Ello contribuyó a que el porcentaje medio de ocupación de las mujeres en el subsector de servicios profesionales subiera levemente al 67,20%. Esto es, dos de cada tres personas ocupadas en el subsector de servicios profesionales son mujeres. Aun así, el porcentaje de mujeres de 25 años o más en puestos directivos bajó una décima al 34,5% en 2024 según Eurostat y ha avanzado muy lento desde 2011.



BRECHA SALARIAL 2008-2023. A PARTIR DE LA ENCUESTA ANUAL DE ESTRUCTURA SALARIAL (INE)





ESTABILIDAD DEL EMPLEO EN LAS PROFESIONES EN FEBRERO, AUNQUE PENDIENTE DE LA TENSIÓN GEOPOLÍTICA Y ECONÓMICA

El comportamiento del empleo en el subsector de las profesiones en febrero fue muy similar al de 2025. Entre lo destacado, sanidad experimentó un recorte estacional mayor en el sector público que fue compensado con

subida en el sector privado; en arquitectura e ingeniería el avance superó incluso al de 2025 ante una industria que esquivó la contracción; y se apreció buen pulso de la consultoría jurídica y financiera.

LA INDUSTRIA ACUSA MENOR DEMANDA EXTERNA

La industria roza la contracción en un entorno marcado por los aranceles de EE. UU. y la apreciación del euro frente al dólar, lo que encarece las exportaciones. La construcción continúa con solidez en visados de obra nueva. De fondo, hay inflación de insumos, aunque los datos no recogen aún el impacto del conflicto en Irán.

SANIDAD, MEJORES DATOS DEL SECTOR PRIVADO

Sanidad anotó una caída de la afiliación estacional en febrero similar a 2025. Un recorte concentrado en el sector público que fue mayor que el de hace un año, mientras que el sector privado añadió más empleo que entonces. La mayor demanda de servicios parece cubrirse más por el sector privado como atestigua el ritmo anual de afiliación.

LA CONSULTORÍA JURÍDICA Y FINANCIERA RESISTE

El buen tono de afiliación en la consultoría jurídica y financiera sugiere pulso en la demanda empresarial de estos servicios a tenor de los datos de confianza y actividad del BdE y el INE. Si bien, siguen las dudas en algunas inversiones para digitalización e I+D. El consenso apunta a repunte inflacionario por el conflicto en Irán.

DATOS: AÚN NO RECOGEN EL CONFLICTO DE IRÁN

Aún no es posible precisar el impacto que puede generar en la economía el conflicto de Irán. Impacto que dependerá, principalmente, de su magnitud y extensión en el tiempo. No obstante, el consenso apunta a mayor inflación en las próximas semanas en los precios de la energía, los combustibles y la alimentación ante el repunte del petróleo.

OCUPACIONES POR VOLUMEN DE CONTRATOS. FEBRERO DE 2026

EPÍGRAFES DE LA CNO-11 DE OCUPACIONES VINCULADAS A LAS PROFESIONES	VARIACIÓN ANUAL	CONTRATOS
(21) Profesionales de la salud	3,03%	19.602
(22) Profesionales de la enseñanza infantil, primaria, secundaria y postsecundaria	-4,11%	16.164
(24) Profesionales de las ciencias físicas, químicas, matemáticas y de las ingenierías	-0,61%	8.329
(25) Profesionales en derecho	2,05%	1.145
(26) Especialistas en organización de la Administración Pública y de las empresas	6,22%	7.373
(27) Profesionales de las tecnologías de la información	1,37%	4.363
(28) Profesionales en ciencias sociales	5,76%	7.110
(12) Directores de departamentos administrativos y comerciales	15,21%	2.310
(13) Directores de producción y operaciones	-0,86%	917

Elaboración propia a partir de las Estadísticas que publica el Observatorio de las Ocupaciones del Servicio Público de Servicio Estatal (SEPE).



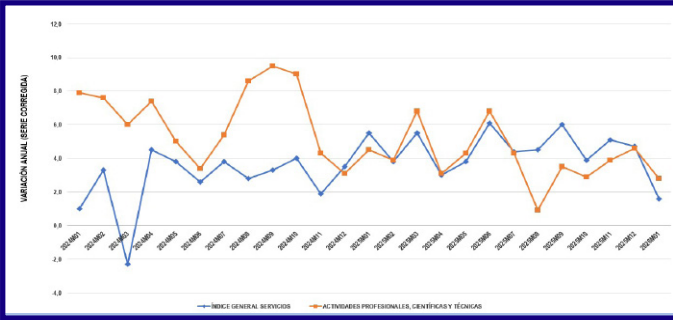


TONO DISCRETO DE FACTURACIÓN EN LAS PROFESIONES AL INICIO DE 2026 CON GESTIÓN EMPRESARIAL E INFORMÁTICA A LA CABEZA

Las actividades profesionales, científicas y técnicas (no incluyen sanidad) añadieron un 2,8% anual de facturación corregida en enero de 2026 frente al 1,6%

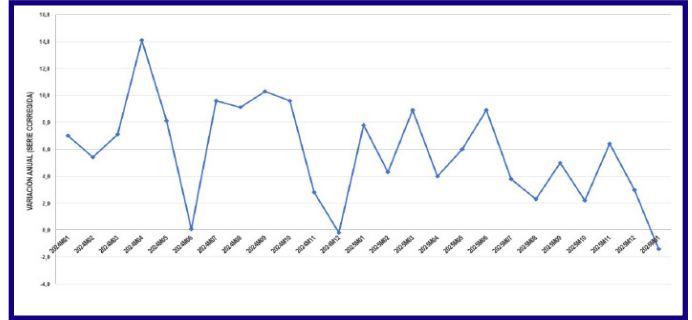
anual de servicios. La consultoría de gestión empresarial y la informática fueron de las más destacadas; y los ámbitos jurídico y científico-técnico se ralentizaron.

SECTOR SERVICIOS Y SERVICIOS PROFESIONALES**



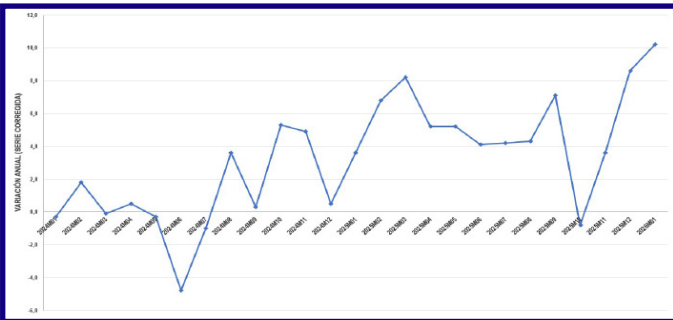
El comercio minorista y comunicaciones destacan en positivo frente a la atonía de la hostelería y el transporte.

ACTIVIDADES JURÍDICAS Y DE CONTABILIDAD



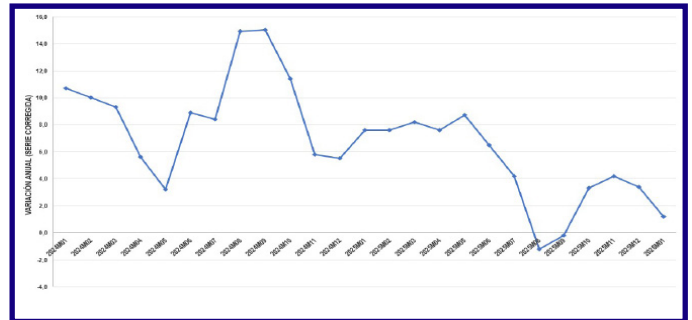
La menor actividad parece recoger parte de la bajada anual de la tasa de litigiosidad en el 4ºT de 2025 según el CGPJ.

CONSULTORÍA DE GESTIÓN EMPRESARIAL



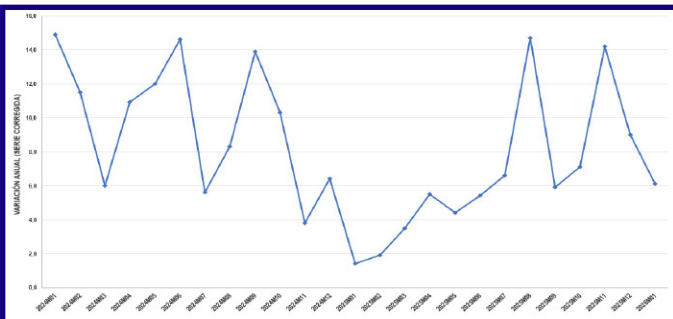
El mayor flujo de crédito a empresas (BdE) y de confianza empresarial (INE) sugiere demanda para sortear riesgos.

SERVICIOS DE ARQUITECTURA E INGENIERÍA



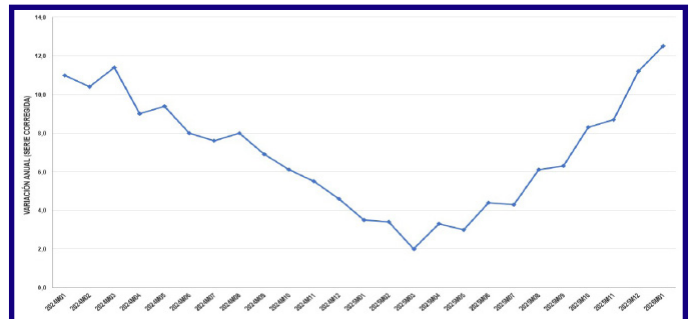
La leve contracción industria en enero (PMI) parece influir más que el buen dato de visados en construcción (MITMA).

OTRAS ACT. PROFESIONALES, CIENTÍFICAS Y TÉC.



A la espera del impacto del conflicto de Irán, el dato de facturación es irregular ante los riesgos geopolíticos.

PROGRAMACIÓN Y CONSULTORÍA INFORMÁTICA



Sigue el auge en la demanda de servicios por parte de las empresas para digitalización y soluciones tecnológicas.

*Elaboración a partir de los Indicadores de Actividad del Sector Servicios (IASS). El INE publica los IASS cada mes sobre la situación dos meses atrás.

**En referencia a la sección de Actividades profesionales, científicas y técnicas que recogen los IASS.

PANORÁMICA - SUBSECTOR DE SERVICIOS PROFESIONALES

ÚLTIMOS DATOS ACTUALIZADOS EN VERDE A MARZO DE 2026.

DATOS PREVISTOS



	2020	2021	2022	2023	2024	2025
VALOR AÑADIDO BRUTO (VAB) DIRECTO SOBRE LA ECONOMÍA ESPAÑOLA (INE)	12,95%	12,66%	12,04%	11,93%	11,91%	SEP-26
OCUPACIÓN DIRECTA (PROFESIONALES) SOBRE EL TOTAL EN ESPAÑA (INE)	13,92%	14,06%	14,25%	14,36%	14,35%	SEP-26
OCUPACIÓN INDIRECTA E INDUCIDA SOBRE EL TOTAL EN ESPAÑA (EST. INE)	≈ 9%	≈ 9%	≈ 9%	≈ 10%	≈ 10%	SEP-26
OCUPACIÓN AUTÓNOMA DEL TOTAL DEL SUBSECTOR (SEGURIDAD SOCIAL)	15,61%	15,63%	15,41%	15,19%	15,26%	15,39%
OCUPACIÓN PÚBLICA DEL TOTAL DEL SUBSECTOR (SEGURIDAD SOCIAL)	29,56%	28,74%	28,01%	27,73%	27,45%	27,15%
TEJIDO EMPRESARIAL SOBRE EL TOTAL EN ESPAÑA A 1 DE ENERO (INE)	19,11%	19,03%	19,13%	19,32%	19,27%	19,38%
GASTO EN I+D EMPRESARIAL SOBRE EL TOTAL EN ESPAÑA (INE)	30,62%	30,01%	28,97%	30,99%	30,05%	NOV-26
EXPORTACIONES EN EL TOTAL DE SERVICIOS NO TURÍSTICOS DE ESPAÑA (BDE)	45,84%	44,99%	44,31%	46,42%	50,16%	47,38%
IMPORTACIONES EN EL TOTAL DE SERVICIOS NO TURÍSTICOS DE ESPAÑA (BDE)	47,20%	43,15%	43,90%	49,20%	50,01%	52,45%

MERCADO LABORAL EN LAS PROFESIONES

VARIACIÓN MENSUAL* DE LA AFILIACIÓN EN FEB. DE 2026. SEGURIDAD SOCIAL.
DIVISIONES CNAE-2025. ACTUALIZADO: 4-MAR.



	TOTAL DESEST**	PÚBLICA	PRIVADA	RÉG. GENERAL	RETA	PARO (EPA) 4ºT25
(62) PROGRAMACIÓN, CONSULTORÍA Y OTRAS ACTIVIDADES INFORMÁTICAS	0,71%	-4,47%	0,74%	0,62%	1,43%	3,73%
(66) ACTIVIDADES AUXILIARES A LOS SERVICIOS FINANCIEROS Y DE SEGUROS	0,73%	-0,92%	0,74%	1,10%	0,18%	0,00%
(68) ACTIVIDADES INMOBILIARIAS	0,58%	-0,04%	0,59%	0,66%	0,42%	3,13%
(69) ACTIVIDADES JURÍDICAS Y DE CONTABILIDAD	0,48%	-0,79%	0,49%	0,55%	0,29%	1,28%
(70) ACT. DE LAS SEDES CENTRALES Y CONSULTORÍA DE GESTIÓN EMPRESARIAL	1,20%	1,08%	1,20%	1,04%	1,85%	2,47%
(71) SERVICIOS TÉCNICOS DE ARQUITECTURA E INGENIERÍA	0,79%	1,25%	0,75%	0,90%	0,37%	2,32%
(72) INVESTIGACIÓN Y DESARROLLO	1,01%	0,80%	1,19%	1,09%	0,49%	2,67%
(73) PUBLICIDAD Y ESTUDIOS DE MERCADO	1,02%	0,01%	1,02%	0,82%	1,36%	10,61%
(74) OTRAS ACTIVIDADES PROFESIONALES, CIENTÍFICAS Y TÉCNICAS	0,86%	1,06%	0,86%	1,28%	0,34%	3,40%
(75) ACTIVIDADES VETERINARIAS	0,43%	1,24%	0,42%	0,52%	0,23%	7,49%
(85) EDUCACIÓN	2,18%	2,48%	1,92%	2,28%	0,97%	2,43%
(86) ACTIVIDADES SANITARIAS	-0,79%	-1,65%	0,53%	-0,96%	0,62%	2,62%
(87) ASISTENCIA EN ESTABLECIMIENTOS RESIDENCIALES	0,06%	-1,28%	0,25%	0,06%	-0,23%	3,73%
(88) ACTIVIDADES DE SERVICIOS SOCIALES SIN ALOJAMIENTO	0,63%	0,23%	0,65 %	0,63%	-0,04%	5,38%

* No es posible establecer comparativa interanual en todas las divisiones hasta enero de 2027 al cambiar en enero de 2026 a la CNAE-2025.

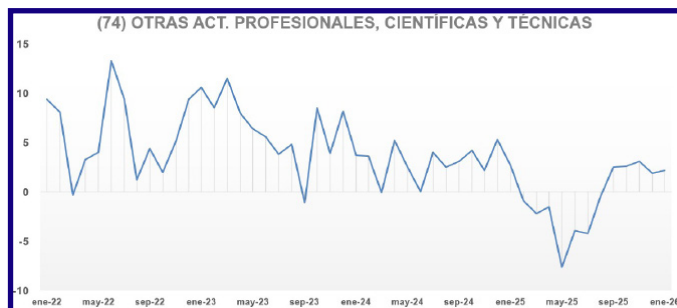
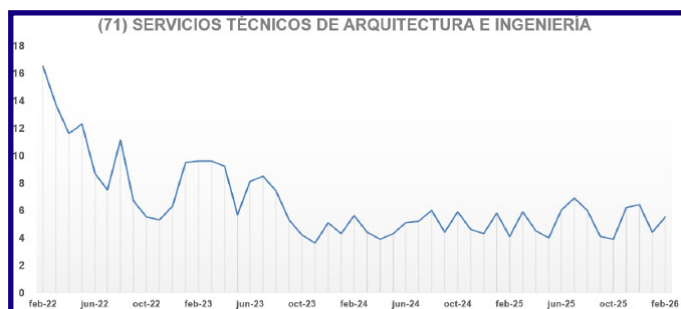
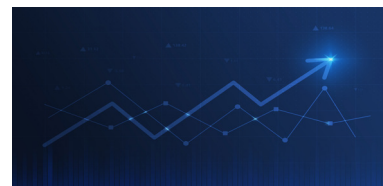
** Variación mensual desestacionalizada. El resto de columnas muestran los datos oficiales sin desestacionalizar.

PRINCIPALES INDICADORES

INDICADOR DE CONFIANZA* (IC) EUROZONA. DATOS DE CE

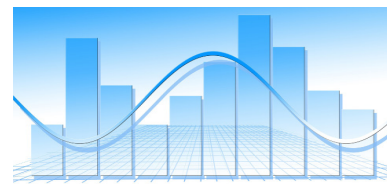
*MEZCLA SITUACIÓN EMPRESARIAL Y DEMANDA EN LOS 3 MESES PREVIOS Y EXPECTATIVA DE LA DEMANDA EN LOS 3 PRÓXIMOS MESES. **SUSPENSIÓN TEMPORAL DE DATOS DE ESPAÑA DESDE 10/2024. ÚLTIMO: 02/2026.**

SI IC > 0, SERÁ FAVORABLE; SI IC < 0, SERÁ DESFAVORABLE



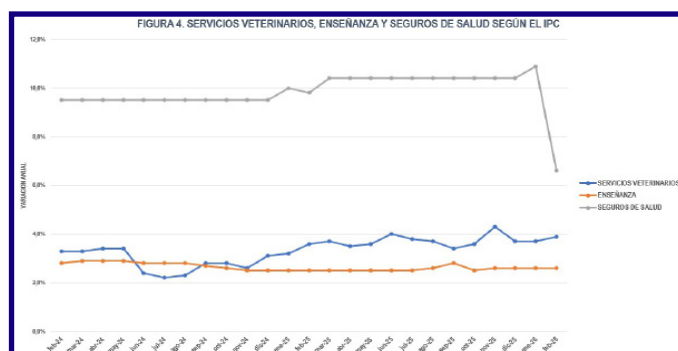
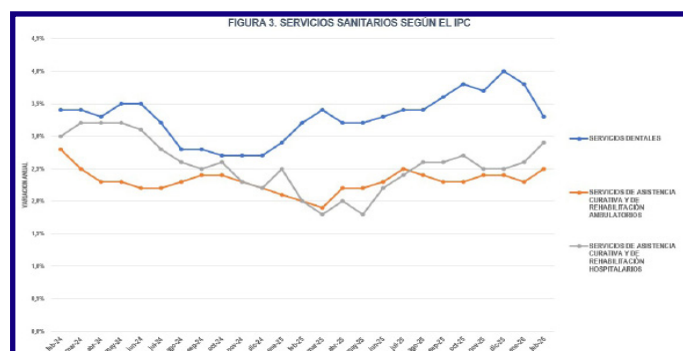
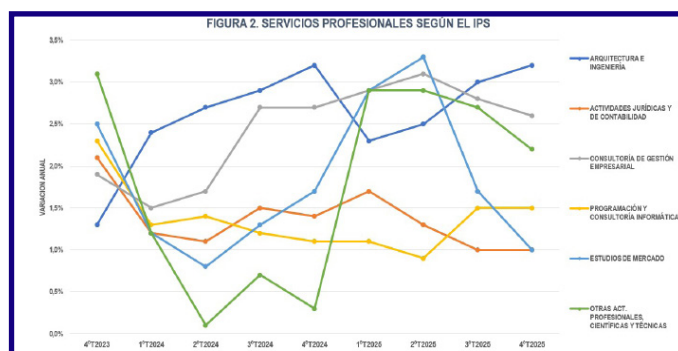
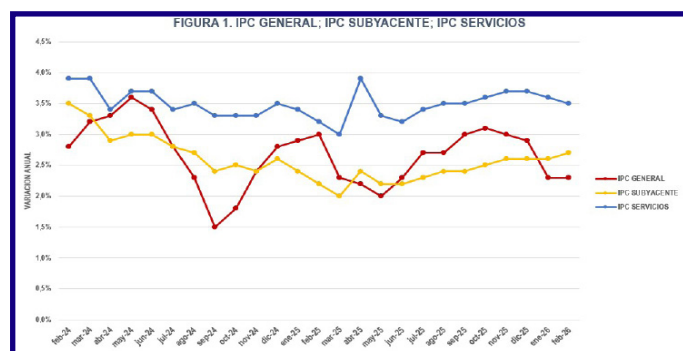
Entre paréntesis división NACE Rev.2. La Comisión Europea no contempla aquí las divisiones sanitarias 66, 75, 86, 87 y 88.

PRECIOS DE LOS SERVICIOS PROFESIONALES VARIACIÓN ANUAL. ÚLTIMOS DATOS ACTUALIZADOS A 17 DE MAR. LOS NUEVOS DATOS DE CADA MES SEGÚN EL INE SE SEÑALAN CON: *



	ÚLTIMO DATO	PREVIO	PUBLICACIÓN	ACTUAL	BREVE COMENTARIO
IPC. SERVICIOS DENTALES	3,3%*	3,8%	MENSUAL	FEB. 2026	ATENÚA SU PULSO ANUAL CON EL DATO MÁS BAJO DESDE 6/2025.
IPC. SERVICIOS DE ASISTENCIA CURATIVA Y DE REHABILITACIÓN AMBULATORIOS*	2,5%*	2,3%	MENSUAL	FEB. 2026	SUBE AL 2,5% ANUAL, EL CUAL ROZA DESDE MEDIADOS DE 2025.
IPC. SERVICIOS DE ASISTENCIA CURATIVA Y DE REHABILITACIÓN HOSPITALARIOS*	2,9%*	2,6%	MENSUAL	FEB. 2026	SIGUE SU RECORRIDO AL ALZA DESDE LA 2ª MITAD DE 2025.
IPC. SERVICIOS VETERINARIOS Y DE OTRO TIPO PARA ANIMALES DOMÉSTICOS	3,9%*	3,7%	MENSUAL	FEB. 2026	SE APROXIMA DE NUEVO AL 4% ANUAL TRAS 2 MESES EN EL 3,7%.
IPC. SEGUROS RELACIONADOS CON LA SALUD	6,6%*	10,9%	MENSUAL	FEB. 2026	DATO MÁS BAJO DESDE 12/2022 TRAS 11 MESES SUPERIOR AL 10%.
IPC. ENSEÑANZA	2,6%*	2,6%	MENSUAL	FEB. 2026	4º MES IGUAL, TRAS SUBIR EN AGO-SEPT. FRISÓ EL 3% EN 2024.
ÍNDICE DE PRECIOS DEL SECTOR SERVICIOS (IPS), ARQUITECTURA E INGENIERÍA	3,2%*	3,0%	TRIMESTRAL	4º TRIM. 2025	TRES TRIMESTRES DE SUBIDA PARA CERRAR IGUAL QUE EN 2024.
IPS. ACTIVIDADES JURÍDICAS Y DE CONTABILIDAD	1,0%*	1,0%	TRIMESTRAL	4º TRIM. 2025	ESTABILIZA SU TENDENCIA A LA BAJA DESDE EL 4º TRIM. DE 2023.
IPS. CONSULTORÍA DE GESTIÓN EMPRESARIAL	2,6%*	2,8%	TRIMESTRAL	4º TRIM. 2025	SE ALEJA POR 2º TRIMESTRE DEL 3% QUE ROZABA DESDE 2024.
IPS. PROGRAMACIÓN Y CONSULTORÍA INFORMÁTICA	1,5%*	1,5%	TRIMESTRAL	4º TRIM. 2025	NO SUPERA LA BARRERA DEL 1,5% DESDE EL 1º TRIMESTRE DE 2024.
IPS. ESTUDIOS DE MERCADO	1,0%*	1,7%	TRIMESTRAL	4º TRIM. 2025	SE MODERA A SU RITMO ANUAL MÁS BAJO DESDE EL 2ºT 2024.
IPS. OTRAS ACTIVIDADES PROFESIONALES, CIENTÍFICAS Y TÉCNICAS	2,2%*	2,7%	TRIMESTRAL	4º TRIM. 2025	SUMA 4 TRIMESTRES SUPERIOR AL 2%, PERO SE ATENÚA DE NUEVO.

* En revisión tras la nueva ECOICOP V2 que entró en vigor en enero de 2026. En la ECOICOP V1 estos servicios eran prestados por profesionales de la enfermería, óptica y optometría, podología, fisioterapia, logopedia, psicología, y algunos servicios en farmacia, entre otros.



PULSO ECONÓMICO SECTORIAL DE CONTEXTO

LOS DATOS ACTUALIZADOS DURANTE MARZO SE SEÑALAN CON: *



	ÚLTIMO DATO	PREVIO	PUBLICACIÓN	ACTUAL	BREVE COMENTARIO
PURCHASING MANAGERS' INDEX (PMI) DE SERVICIOS - ESPAÑA - (S&P)	51,9* > 50	53,5	MENSUAL	FEB. 2026	LA DEMANDA EXTERNA CAE ANTE LA INCERTIDUMBRE GEOPOLÍTICA.
ÍNDICE DE PRODUCCIÓN DEL SECTOR SERVICIOS (IPSS) CORREGIDO - (INE)	0,9% ANUAL*	3,4%	MENSUAL	ENE. 2026	COMERCIO Y HOSTELERÍA, PEOR; EN PROFESIONES, TONO ESTABLE.
TASA DE LITIGIOSIDAD ESPAÑA - ASUNTOS INGRESADOS POR 1.000 HAB.- (CGPJ)	37,2*	31,3	TRIMESTRAL	4ºT. 2025	MUESTRA UNA CAÍDA DEL 11,3% FRENTE AL 4º TRIMESTRE DE 2024.
TASA DE LITIGIOSIDAD CIVIL - ASUNTOS INGRESADOS POR 1.000 HAB.- (CGPJ)	14,7*	10,7	TRIMESTRAL	4ºT. 2025	REFLEJA UNA CAÍDA DEL 25,1% FRENTE AL 4º TRIMESTRE DE 2024.
TASA DE LITIGIOSIDAD PENAL - ASUNTOS INGRESADOS POR 1.000 HAB. - (CGPJ)	18,6*	17,3	TRIMESTRAL	4ºT. 2025	PRESENTA UNA SUBIDA DEL 1,1% FRENTE AL 4º TRIMESTRE DE 2024.
PURCHASING MANAGERS' INDEX (PMI) DE MANUFACTURAS - ESPAÑA - (S&P)	50,0* = 50	49,2	MENSUAL	FEB. 2026	TONO BAJO ANTE ARANCELES, TC EURO/DÓLAR Y DEBILIDAD EN UE.
ÍNDICE DE PRODUCCIÓN INDUSTRIAL (IPI) CORREGIDO - (INE)	0,3% ANUAL*	-0,3%	MENSUAL	ENE. 2026	BIENES DE CONSUMO DURADERO PEOR: (-8,6%); Y ENERGÍA: 5,6%.
CARTERA DE PEDIDOS EN LA INDUSTRIA - (BdE)	-8,9 MENSUAL*	-6,8	MENSUAL	FEB. 2026	PARECE INTENSIFICAR SU CAÍDA AL RITMO DE FINALES DE 2025.
INDICADOR DE CONFIANZA EN LA INDUSTRIA - (BdE)	-2,2 MENSUAL*	-2,5	MENSUAL	FEB. 2026	SUGIERE MODERACIÓN EN BAJADA DESDE MITAD DE 2025.
CONSUMO DE CEMENTO - (BdE)	-0,1 MENSUAL*	-5,4	MENSUAL	FEB. 2026	INSINÚA CIERTO ESTANCAMIENTO DESDE EL COMIENZO DE 2026.
VISADOS DE DIRECCIÓN DE OBRA NUEVA POR N° DE VIVIENDAS - (MITMA)	8,8% ANUAL*	7,4%	MENSUAL	DIC. 2025	RITMO ANUAL DE PROGRESIÓN AL ALZA. 139.016 VISADOS A 12/2025.
INDICADOR DE CLIMA DE LA CONSTRUCCIÓN (ICC) - (MINTUR)	14,3*	22,6	MENSUAL	FEB. 2026	LA MENOR CONFIANZA EN OBRA CIVIL MODERA ALGO RITMO.
INDICADOR DE CONFIANZA EN LA CONSTRUCCIÓN - (BdE)	15,0*	26,3	MENSUAL	FEB. 2026	PARECE ATENUAR SU RITMO AL PRIMER SEMESTRE DE 2025.
CARTERA DE PEDIDOS EN LA CONSTRUCCIÓN (BDE)	13,1*	24,7	MENSUAL	FEB. 2026	APUNTA A SUAVIZAR EL PULSO FRENTE A LA 2ª MITAD DE 2025.
ÍNDICE DE PREVIOS DE VIVIENDA (IPV) - INE	12,9% ANUAL*	12,8%	TRIMESTRAL	4ºT. 2025	7º TRIMESTRE DE CRECIMIENTO. DATO MÁS ALTO DESDE 1ºT. 2007.

COMERCIO INTERNACIONAL DE SERVICIOS

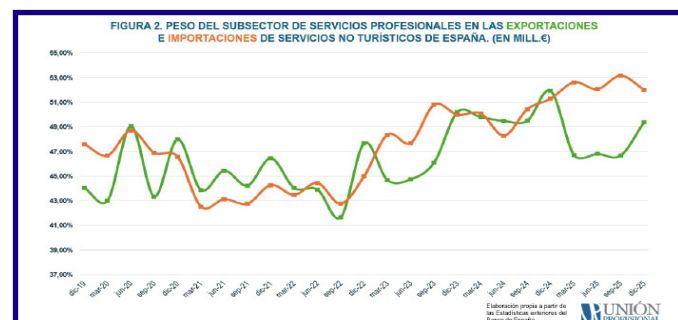
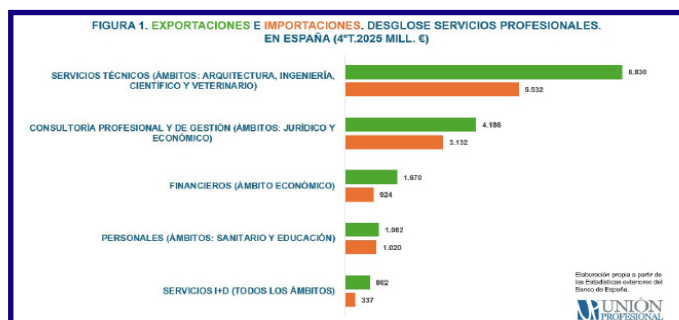
FLUJO DE EXPORT. E IMPORT. DE SERVICIOS PROFESIONALES. 4ºT 2025.

PRÓXIMA ACTUALIZACIÓN DEL BDE: DATOS 1ºT 2026 - JUN., 2026



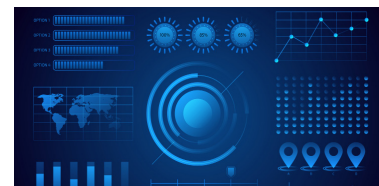
MEJORA EL SUPERÁVIT EN PROFESIONES FRENTE AL 4ºT2024 GRACIAS AL ÁMBITO CIENTÍFICO-TÉCNICO Y PESE A LOS ARANCELES.

LOS SERVICIOS PROFESIONALES SUPONEN EN EL 4ºT 2025 UN 49,37% DE LAS EXPORTACIONES DE SERVICIOS NO TURÍSTICOS.



PULSO ECONÓMICO SECTORIAL ESPECÍFICO

LOS DATOS ACTUALIZADOS DURANTE MARZO SE SEÑALAN CON: *



	ÚLTIMO DATO	PREVIO	PUBLICACIÓN	ACTUAL	BREVE COMENTARIO
SALDO DE SOCIEDADES MERCANTILES DE ACT. PROFESIONALES - (INE)	13,5 ANUAL%*	7,3%	MENSUAL	ENE. 2026	EN ENERO DE 2025 HUBO UN RETROCESO DEL 0,4% ANUAL.
% DE MICROEMPRESAS (MENOS DE 10 OCUPADOS) EN PROFESIONES - (INE)	96,6%	96,5%	ANUAL	01/01/2025	SE HA REDUCIDO MEDIO PUNTO DESDE 2020, TRAS LA PANDEMIA.
% DE EMPRESAS DE SERVICIOS PROFESIONALES SIN ASALARIADOS - (INE)	66,5%	64,6%	ANUAL	01/01/2025	EN LEVE TENDENCIA A LA BAJA DESDE EL 68,07% DEL AÑO 2020.
% DE EMPRESAS DE SERVICIOS PROFESIONALES PERSONA FÍSICA - (INE)	67,1%	67,5%	ANUAL	01/01/2025	DATO UN PUNTO Y MEDIO INFERIOR AL 2020, ANTES DEL COVID-19.
Nº EMPRESAS ÁMBITO SANIDAD - (DIRCE - CNAE 75 + 86 + 87 + 88) - (INE)	187.876	182.542	ANUAL	01/01/2025	EXPERIMENTA UN CRECIMIENTO DEL 2,92% FRENTE AL 01/01/24.
Nº EMPRESAS ÁMBITO ECONOMÍA - (DIRCE - CNAE 66 + 70 + 73) - (INE)	153.728	145.765	ANUAL	01/01/2025	REFLEJA UN INCREMENTO DEL 5,46% RESPECTO AL 01/01/24.
Nº EMPRESAS ÁMBITO JURÍDICO - (DIRCE - CNAE - 69) - (INE)	146.177	147.313	ANUAL	01/01/2025	MUESTRA UNA CAÍDA DEL 0,77% EN RELACIÓN CON EL 01/01/24.
Nº EMPRESAS ÁMBITO CIENTÍFICO-TÉCNICO - (DIRCE - CNAE 71 + 741 + 749) - (INE)	144.394	143.003	ANUAL	01/01/2025	PRESENTA UNA LEVE SUBIDA DEL 0,97% SOBRE EL 01/01/24.
Nº EMPRESAS ÁMBITO I+D - (DIRCE - CNAE 72) - (INE)	9.312	8.669	ANUAL	01/01/2025	EXPONE UN AUMENTO DEL 7,42% EN COMPARACIÓN CON EL 01/01/24.
ÍNDICE - COSTE LABORAL. ACT. PROFESIONALES, CIENTÍFICAS Y TÉCNICAS - (INE)	5,0% ANUAL*	6,0%	TRIMESTRAL	4ºT. 2025	CERRÓ EL AÑO 2025 MEDIO PUNTO POR ENCIMA DEL DATO DE 2024.
ÍNDICE - COSTE LABORAL. ACT. SANITARIAS Y SERVICIOS SOCIALES - (INE)	1,2% ANUAL*	-1,0%	TRIMESTRAL	4ºT. 2025	LIGERO REPUNTE EN SU SENDA BAJISTA DESDE FINALES DE 2023.
VOLUMEN DE HORAS TRABAJADAS EN PROFESIONES (M + Q - CNAE) - (INE)	3,68% ANUAL	1,61%	TRIMESTRAL	4ºT. 2025	EL RITMO ANUAL EN PROFESIONES ES SUPERIOR AL GENERAL: 3,09%.
HORAS TRABAJADAS / OCUPADO. ACT. PROFESIONALES, C. Y T. (M - CNAE) - (INE)	0,35% ANUAL	-1,71%	TRIMESTRAL	4ºT. 2025	SE ENCUENTRA POR ENCIMA DEL RITMO ANUAL GENERAL: 0,31%
HORAS TRABAJADAS / OCUPADO. ACT. SANITARIAS Y SOCIALES (Q - CNAE) - (INE)	0,08% ANUAL	-0,01%	TRIMESTRAL	4ºT. 2025	INFERIOR A LA ECONOMÍA (0,31%) Y SE MODERA FRENTE A 4ºT2024.
GASTO EN INNOVACIÓN EMPRESARIAL. (PROFESIONES SOBRE SERVICIOS) - (INE)	34,3% ANUAL	31,6%	ANUAL	2024	EL SUBSECTOR DE PROFESIONES LIDERA EL GASTO EN SERVICIOS.

PULSO ECONÓMICO GENERAL

LOS DATOS ACTUALIZADOS DURANTE MARZO SE SEÑALAN CON: *



	ÚLTIMO DATO	PREVIO	PUBLICACIÓN	ACTUAL	BREVE COMENTARIO
PRODUCTO INTERIOR BRUTO (PIB) - INE	0,8% TRIM.*	0,6%	TRIMESTRAL	4ºT. 2025	LA VARIACIÓN INTERANUAL DEL PIB EN 2025 CERRÓ EN EL 2,7%.
INDICADOR DE SENTIMIENTO ECONÓMICO EN ESPAÑA - (COMISIÓN EUROPEA)	106,2 > 100*	106,2	MENSUAL	FEB. 2026	POSITIVO >100; NEGATIVO <100. EN LA EUROZONA FUE 98,3 EN FEB.
DEMANDA NACIONAL DE ELECTRICIDAD CORREGIDA - (REE)	1,2% ANUAL*	2,0%	MENSUAL	FEB. 2026	EL 63,8% DE LA PRODUCCIÓN ELÉCTRICA FUE RENOVABLE.
FINANCIACIÓN A LAS EMPRESAS - SALDO TOTAL A DEVOLVER - (BdE)	1,1% ANUAL*	0,9%	MENSUAL	ENE. 2026	EL FLUJO DE FINANCIACIÓN A EMPRESAS MEJORA DESDE 10/2025.
FINANCIACIÓN A LOS HOGARES - SALDO TOTAL A DEVOLVER - (BdE)	4,7% ANUAL*	4,5%	MENSUAL	ENE. 2026	EL FLUJO DE FINANCIACIÓN PARA VIVIENDA SIGUE AUMENTANDO.
MOROSIDAD BANCARIA - S. PRIVADO (RATIO DE CRÉDITOS DUDOSOS) - (BdE)	2,71*	2,71%	MENSUAL	ENE. 2026	EN ENERO DE 2025 LA TASA DE MOROSIDAD FUE DEL 3,33% .



EL COMERCIO GLOBAL DE SERVICIOS MUESTRA RALENTIZACIÓN Y ENCARECIMIENTO ANTE EL CONFLICTO DE ORIENTE MEDIO



El último informe *Global Trade Outlook and Statistics* de la WTO anticipa una desaceleración del comercio mundial en 2026, muy condicionada por el conflicto en Oriente Medio y su impacto en los precios de la energía. Aunque el comercio de bienes crecerá solo un 1,9% en el escenario

base, el comercio de servicios comerciales también se verá afectado: tras aumentar un 5,3% en 2025, su expansión se moderará al 4,8% en 2026, con un descenso adicional hasta 4,1% si los precios energéticos se mantienen elevados.

CLAVES: MÁS IA, Y UNA RESOLUCIÓN RÁPIDA DE IRÁN

La OMC advierte de que las tensiones en la región están alterando rutas críticas de transporte, encareciendo seguros y combustible, y provocando cancelaciones masivas de vuelos, lo que presiona más a los servicios de transporte y viajes, sectores clave para la conectividad global. Aun así, la organización señala que una resolución rápida del conflicto y el mantenimiento de la inversión en tecnologías vinculadas a la IA podrían mejorar las previsiones y acelerar la recuperación del comercio global, sobre todo, en 2027.



ESPAÑA Y REINO UNIDO ACORDARON IMPULSAR LA MOVILIDAD DE PROFESIONALES Y EL RECONOCIMIENTO DE CUALIFICACIONES

España y el Reino Unido han acordado impulsar sus relaciones económicas mediante una reducción de costes y trámites para los desplazamientos transfronterizos de corta duración vinculados a la prestación de servicios. Ello se produjo tras la visita de la ministra británica de economía a España en marzo. En contexto, España es ya el segundo proveedor mundial de servicios al mercado británico, con un crecimiento del 57% en la última década. Ambos gobiernos avanzaron además en el reconocimiento mutuo de cualificaciones profesionales en auditoría y servicios jurídicos, con el objetivo de facilitar la actividad de empresas y profesionales. Antes de junio se elaborará una hoja de ruta con prioridades compartidas y en el último trimestre de 2026 se revisarán los progresos. El acuerdo se enmarca en el Diálogo de Comercio e Inversión



derivado del Acuerdo Marco Estratégico Bilateral. Pese a la incertidumbre global, la relación económica muestra una notable resiliencia: el comercio bilateral de bienes y servicios ronda los 80.000 millones de euros y la inversión conjunta supera los 200.000 millones de euros.



LA UNIÓN EUROPEA Y CANÁDA NEGOCIAN UN ACUERDO DE COMERCIO DIGITAL QUE BUSCA TAMBIÉN IMPULSAR LOS SERVICIOS

La UE y Canadá iniciaron negociaciones en marzo para un Acuerdo de Comercio Digital (DTA) que complemente al CETA y actualice su relación económica. El objetivo es facilitar un comercio digital transfronterizo más seguro y eficiente, con normas sobre protección de datos, firmas

electrónicas y ausencia de aranceles a transmisiones electrónicas. El acuerdo busca reforzar especialmente el comercio de servicios digitales, un ámbito en el que la UE es líder mundial, incluyendo telecomunicaciones, servicios informáticos, financieros y de seguros.

MISCELÁNEA

SESIONES INFORMATIVAS SOBRE UPRO DURANTE MARZO. ORGANIZADAS POR RED.ES Y UNIÓN PROFESIONAL



Con más de 75.000 profesionales inscritos, de los cuales, más de 2.000 ya han finalizado su formación, el Programa Formativo de Competencias Digitales en el ámbito de los

Colegios Profesionales, Upro, impulsado por Red.es y Unión Profesional, continúa despertando interés entre los profesionales de nuestro país. El programa cuenta con 19 entidades adheridas, de las cuales 12 están asociadas a Unión Profesional, representando a los sectores sanitario, social, ingenierías, económico, arquitectura técnica; y jurídico. A fin de dar respuesta a las inquietudes de aquellos profesionales que aún no se han inscrito, los días 23, 24 y 25 de marzo, desde Red.es y Unión Profesional se organizaron una serie de webinar informativos agrupados por sectores, en el que participaron diferentes profesionales ligados a Upro. A través de estas sesiones de una hora, los asistentes pudieron conocer parte del itinerario formativo al que podrán acceder una vez se inscriban a este curso, certificado y sin coste.

REVISTA PROFESIONES 219. EN MATERIA DE ECONOMÍA PODRÁS ENCONTRAR...

PRODUCTIVIDAD, PROFESIONES: GISELA DI MEGLIO



Gisela Di Meglio, de la Universidad Complutense de Madrid, subraya el capital humano, la tecnología y las decisiones en la productividad de los servicios profesionales.

HORIZONTE 2050: PROFESIÓN DE ABOGACÍA



Salvador González, presidente del Consejo General de la Abogacía Española, aborda el futuro en el que la innovación ha de estar al servicio de la seguridad jurídica.

INFORMACIÓN Y ANÁLISIS ECONÓMICO PARA LAS PROFESIONES
DEPARTAMENTO DE ECONOMÍA DE UNIÓN PROFESIONAL

PATROCINADORES



CIERRE DE CONTENIDOS Nº130:
31 DE MARZO DE 2026
IMÁGENES: FREEPIK Y PIXABAY



UNIÓN PROFESIONAL
ES MIEMBRO DE:

