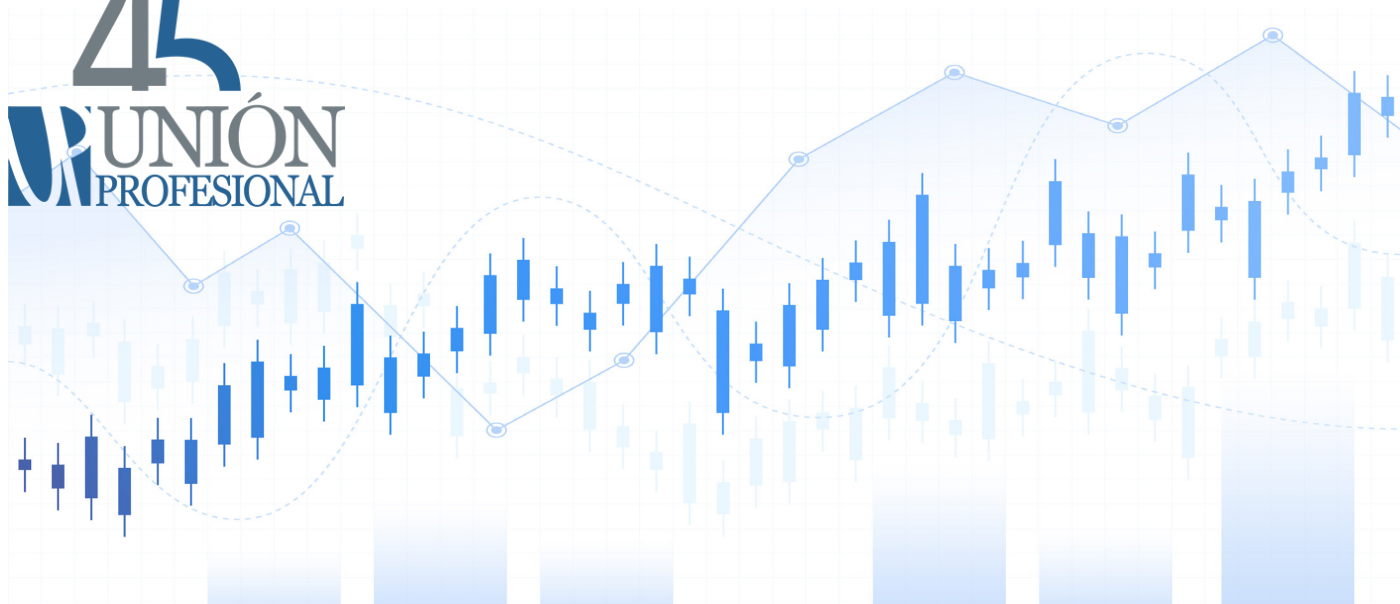


NEWSLETTER

ECONOMÍA

BOLETÍN DE ECONOMÍA DE UNIÓN PROFESIONAL

Nº126. NOVIEMBRE, 2025



DESTACADOS



> GASTO EN I+D DE LAS
PROFESIONES. ANÁLISIS UP

> IA Y AUTÓNOMOS. ANÁLISIS UP
PUBLICADO POR LA UNAPL

> ESTUDIO OCDE SOBRE ESPAÑA 2025;
Y PREVISIONES ECONÓMICAS

ÍNDICE

EDITORIAL Y CALENDARIO.....	2
ACTUALIDAD ECONÓMICA.....	3
CULTURA DE CUMPLIMIENTO.....	6
ANÁLISIS ECONÓMICO.....	7
AFILIACIÓN Y PARO.....	9
FACTURACIÓN.....	10
PRINCIPALES INDICADORES.....	11
COMERCIO Y UNIÓN EUROPEA.....	15
MISCELÁNEA.....	16

AFRONTAR DOS RETOS ESTRUCTURALES CRÍTICOS: IMPULSAR LA PRODUCTIVIDAD Y ATAJAR EL ENVEJECIMIENTO DEMOGRÁFICO

Abordar el envejecimiento demográfico y la menor productividad. Son los dos grandes retos que afronta la economía europea y, particularmente, España. Ello ha vuelto a quedar patente en el Estudio Económico bianual de la OCDE sobre España. En él, pone el foco en reformar el sistema de pensiones mediante medidas como un ajuste por esperanza de vida o la ampliación del periodo de referencia para calcular los derechos. Igualmente, incide en la barrera que supone para el tejido empresarial, especialmente, las pymes, la complejidad regulatoria, cambiante y costosa de gestionar, por lo que recomienda simplificar y racionalizar los requerimientos administrativos como palanca de productividad y crecimiento. Entre sus medidas, aboga por mejorar el acceso a las ayudas públicas de Investigación y Desarrollo. Precisamente, en noviembre conocíamos que el gasto en I+D había crecido en 2024 y se sitúa en el 1,50% del PIB según el INE. No

obstante, lejos de la media de la OCDE y el Banco Mundial en el 2,7%. Un dato para la esperanza es que el subsector de servicios profesionales continúa como pilar esencial en el gasto I+D empresarial al realizar más del 30% en el 2024, porcentaje estable en la última década, y líder dentro del sector servicios. Sin embargo, es preciso explorar con más detalle el rol de la regulación y los incentivos de cada sector con objeto de mantener y fomentar el gasto en esta materia por parte de los diferentes agentes económicos. Un factor clave este contexto es el tamaño empresarial, pues aquellas entidades más pequeñas tienen menor capacidad de innovación y productividad de acuerdo al Banco de España. Mientras, las previsiones de crecimiento de la economía española siguen por encima de la Unión Europea a tenor de la Comisión Europea y la OCDE. Un ritmo de que no podrá sostenerse si no se acierta con las reformas estructurales en los próximos años.

AGENDA ECONÓMICA DESTACADA DEL PRÓXIMO MES DICIEMBRE, 2025

DÍA 1	ÍNDICE PMI INDUSTRIA MANUFACTURERA ESPAÑA - S&P GLOBAL (NOV., 2025)
DÍA 2 Y 3	NOTA UP (DÍA 4). AFILIACIÓN Y PARO REGISTRADO - MISSM Y MITES (NOV., 2025)
DÍA 3	ÍNDICE PMI SECTOR SERVICIOS ESPAÑA - S&P GLOBAL (NOV., 2025)
DÍA 11	ESTADÍSTICA DIRECTORIO CENTRAL DE EMPRESAS (DIRCE) - INE (A 01/01/2025)
DÍA 15	ÍNDICE DE PRECIOS DEL SECTOR SERVICIOS (IPS) - INE (3ºT., 2025)
DÍA 18	INDICADORES DE ACTIVIDAD DEL SECTOR SERVICIOS (IASS) - INE (OCT., 2025)
DÍA 18	ENCUESTA SOBRE INNOVACIÓN EN LAS EMPRESAS - INE (2024)
DIC.	(ESTIMADO) INFORME DE PERSPECTIVAS ECONÓMICAS - OCDE

NOVEDADES RELEVANTES DEL PLAN DE RECUPERACIÓN (PRTR) **NOVIEMBRE - 2025**



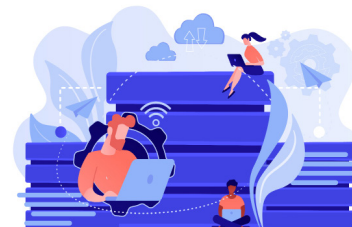
Planderecuperacion.gob.es

EL GOBIERNO ULTIMA UNA ADENDA PARA EL PRTR



El ministro de Economía, Carlos Cuerpo, afirmó en noviembre que el Gobierno colabora estrechamente con la Comisión Europea para asegurar la plena ejecución de los fondos Next Generation EU. Para ello, señaló que se está preparando una adenda al PRTR destinada a facilitar la verificación de hitos y objetivos sin alterar la financiación. España ha cumplido ya 264 hitos, y le ha permitido recibir 55.000 M€ en transferencias y 16.000 M€ en préstamos.

KIT ESPACIOS DE DATOS: CONVOCATORIA LANZADA



El Ministerio para la Transformación Digital ha lanzado la convocatoria de ayudas Kit de Espacios de Datos disponible hasta el 31 de marzo de 2026 con un presupuesto de 60 M€, para impulsar la incorporación de entidades públicas y privadas a ecosistemas colaborativos de compartición segura de información. Estas subvenciones buscan reforzar la interoperabilidad, fomentar la colaboración público-privada y dinamizar la economía del dato.

PERTE DESCARBONIZACIÓN INDUSTRIAL - CONVOCATORIA

El Ministerio de Industria y Turismo lanzó en noviembre la segunda convocatoria de la línea 4 del PERTE de Descarbonización Industrial, con 100 M€ en subvenciones para impulsar instalaciones manufactureras eficientes y bajas en emisiones. El plazo de solicitudes será del 1 al 18 de diciembre, bajo gestión de SEPIDES. En sus líneas 1 y 4, el PERTE ya ha otorgado más de 580 M€ a 65 empresas, incluyendo Fertiberia e Hydnum Puertollano.

500 M€ PARA SOSTENIBILIDAD E INFRAESTRUCTURA DIGITAL

El Ministerio de Economía y el Fondo Europeo de Inversiones (FEI) lanzaron Clima & Infraestructura, un instrumento financiero de 500 M€ del Fondo de Resiliencia Autonómica. Su fin es apoyar a pymes, midcaps y proyectos de infraestructura ligados a la transición ecológica y digital. Así, prioriza inversiones en energía renovable, eficiencia, transporte sostenible y digitalización, reforzando la competitividad y la colaboración público-privada.

BOLETÍN SEMANAL DE CONVOCATORIAS

SUSCRIPCIÓN NEWSLETTER PLAN DE RECUPERACIÓN



LA OCDE RECOMIENDA A ESPAÑA REFORMAR EL SISTEMA DE PENSIONES Y MEJORAR EL DINAMISMO EMPRESARIAL



OECD Economic Surveys:
Spain 2025

November 2025
Volume 2025/22



En noviembre se conoció el Estudio Económico de la OCDE sobre España 2025, publicación bianual, en el que organismo internacional destacó el dinamismo de la economía en los últimos años, con un crecimiento acumulado del 10% desde finales de 2019, muy superior al de otras economías europeas. Un impulso que mejora las perspectivas para abordar los retos estructurales de largo plazo y reforzar al país frente a futuros shocks.

MEDIDAS PARA EL SISTEMA DE PENSIONES

Según las previsiones, el PIB crecerá un 2,9% en 2025, moderándose al 2,2% en 2026 y al 1,8% en 2027, con una inflación que seguirá descendiendo. Además, subraya que se acelere la consolidación fiscal para tener recursos y afrontar

el aumento del gasto en pensiones. Entre las medidas que propone: la introducción de un ajuste por esperanza de vida en el sistema de pensiones, la ampliación del período de referencia para calcular derechos, la armonización del IVA y la reducción de exenciones. Igualmente, rebajar los impuestos sobre el trabajo para las personas de ingresos más bajos podría reforzar los incentivos laborales.

CARGA NORMATIVA Y PRODUCTIVIDAD

A su vez, la OCDE incide en las dificultades que supone la complejidad normativa para las empresas, especialmente para las pymes. Si bien, sitúa al sector de las profesiones y el minorista con un nivel de barreras de entrada y a la competencia similar a la media de la OCDE según su indicador Product Market Regulation. Con todo, las pymes acusan más estos obstáculos limitando su capacidad de inversión e incrementando sus costes de gestión. Por ello, aconseja simplificar y racionalizar los requisitos administrativos para las nuevas empresas, y facilitar el acceso a las ayudas públicas para investigación y desarrollo. Todo ello permitiría impulsar la productividad. Asimismo, aborda los desafíos demográficos al apoyar que se facilite la integración laboral de inmigrantes mediante el reconocimiento ágil de cualificaciones extranjeras. En conjunto, el estudio plantea un horizonte de crecimiento sostenido, condicionado a reformas estructurales que garanticen sostenibilidad fiscal, productividad y resiliencia.



EL MENOR TAMAÑO DE LAS EMPRESAS ESPAÑOLAS LIMITA SU PRODUCTIVIDAD E INNOVACIÓN SEGÚN EL BANCO DE ESPAÑA

El Banco de España subraya un reto estructural: el reducido tamaño de las empresas españolas. Con una media de 8,8 empleados frente a los 12,1 de la Unión Europea, esta diferencia o brecha limita la productividad, la innovación y el empleo, de acuerdo a su análisis publicado en noviembre. El peso de las microempresas es clave: en España representan el 89% de las compañías con asalariados y concentran el 27% del empleo, cifras superiores a las europeas. Además, expone que el tamaño es determinante porque las empresas grandes acceden mejor a financiación, aprovechan economías de escala, se gestionan con mayor profesionalización e invierten más en innovación, generando beneficios para toda la economía.

Aunque las compañías españolas nacen con dimensiones similares a las europeas, su crecimiento se estanca con el tiempo. Si bien, en la última década se observa algún avance pues las microempresas han perdido peso en el empleo total. Así, el reto es favorecer un mayor tamaño empresarial.





LA CE MEJORA LAS PERSPECTIVAS DE CRECIMIENTO PARA LA UNIÓN EUROPEA, CON ESPAÑA ENTRE LOS MÁS DESTACADOS

PREVISIONES ECONÓMICAS EUROPEAS		OTOÑO 2025		
España		2025	2026	2027
	Crecimiento del PIB (% tasa interanual)	2.9	2.3	2.0
	Inflación (% tasa interanual)	2.6	2.0	2.0
	Desempleo (%)	10.4	9.8	9.6
	Saldo de las administraciones públicas (% PIB)	-2.5	-2.1	-2.1
	Deuda pública bruta (% del PIB)	100.0	98.2	97.1
	Balanza por cuenta corriente (% del PIB)	2.7	2.7	2.7

CLAVES: CONSUMO, INVERSIÓN Y MIGRACIÓN

La economía española seguirá más dinámica en 2025, con un crecimiento del PIB del 2,9%. El consumo privado se consolida como el gran motor de la economía, sostenido por el buen desempeño del mercado laboral y el aumento del poder adquisitivo. La inversión también aporta de manera significativa debido a la sólida posición financiera de las empresas y la continuidad del Plan de Recuperación. Mientras, apunta que el crecimiento se moderará al 2,3% en 2026 y al 2,0% en 2027, reflejando un ciclo más equilibrado. El empleo seguirá aumentando gracias a la inmigración, lo que permitirá reducir el desempleo por debajo del 10% en 2026. Los principales riesgos según la CE provienen de la incertidumbre, la menor actividad de socios comerciales que podría afectar al turismo y a la inversión, y de una eventual ralentización de los flujos migratorios, lo que restaría dinamismo al consumo y a la creación de empleo.

La economía europea parece resistir a tenor de la mejora de las expectativas de crecimiento del PIB para 2025 hasta el 1,4% en la Unión Europea y al 1,3% en la eurozona, gracias a un aumento de las exportaciones antes de las subidas arancelarias y a la inversión en equipos y activos intangibles. Es la síntesis de las *Previsiones Económicas de Otoño de la Comisión Europea* (CE) en noviembre.



CAIXABANK RESEARCH: SOLIDEZ EN LA EXPORTACIÓN DE SERVICIOS NO TURÍSTICOS (INCLUYEN PROFESIONALES) PARA 2026



En un 2025 marcado por la tensión arancelaria, la economía española sigue robusta. Ello se desprende de las perspectivas económicas de Caixabank Research publicadas en noviembre. En 2025, el PIB crecería un 2,9%, por encima del 1,3% de la eurozona, situando a

España, junto con Irlanda, como motores europeos. Este avance se explica por la demanda interna, con un fuerte impulso del consumo privado y la inversión. Aunque el sector exterior resta algo al crecimiento, las exportaciones aumentan un sólido 4,2% interanual, destacando los servicios no turísticos (incluyen los servicios profesionales). Para 2026, prevé un 2,1% apoyado en fondos europeos, impulso demográfico, condiciones financieras favorables, alivio en los precios energéticos y el consumo. Si bien, advierte de la incertidumbre y la debilidad del exterior.



FUNCAS ABOGA POR AUMENTAR LA EDUCACIÓN FINANCIERA PARA PROMOVER INCLUSIÓN REAL Y REDUCIR RIESGOS ECONÓMICOS

El nivel de competencias financieras en la sociedad continúa dispar en algunos aspectos. Como ejemplo, el 94% de las personas con menos ingresos en España está bancarizado, pero su acceso se limita a productos básicos como cuentas, tarjetas o seguros según el estudio de Funcas y VML-The Cocktail conocido en noviembre. Por otro lado, solo un 11% tiene competencias financieras elevadas, mientras

que un 37% tiene niveles muy bajos, lo que favorece la autoexclusión y aumenta su vulnerabilidad. Además, un 43% ha sufrido la denegación de algún producto financiero, lo que refuerza la falta de confianza en el sistema. A tal efecto, se pondera la necesidad de educación financiera adaptada y de productos más accesibles para promover una inclusión real y reducir riesgos económicos.



PÍLDORAS DE COMPLIANCE: (7) ESTABLECER EL SISTEMA INTERNO DE INFORMACIÓN



Con independencia del establecimiento de un modelo de compliance en una organización, una pieza obligatoria de implementación en las corporaciones colegiales es el sistema interno de información, más conocido como el

canal de denuncias. Ello se deriva de la Ley 2/2023, de 20 de febrero, reguladora de la protección de las personas que informen sobre infracciones normativas y de luchas contra la corrupción. Así, las corporaciones colegiales entran en la categoría de entidades obligadas en el sector público a la implementación de dicho sistema interno de información de acuerdo al artículo 13.e). Entre las principales cuestiones de gestión, se ha de nombrar un responsable del sistema que deberá notificarse a la Autoridad Independiente de Protección del Informante (A.A.I.) recientemente creada; que esté disponible y accesible a todo el personal de la corporación; o que en caso de externalización solo podrá ser de la gestión, es decir, la recepción de informaciones.

> **MÁS INFO: MODELO DE REFERENCIA UP: CUMPLIMIENTO NORMATIVO Y ORGANIZACIONES COLEGIALES**



ASCOM ABORDA LOS RETOS DEL COMPLIANCE OFFICER CENTRADOS EN LA IA, LAS NORMAS Y LAS RESPONSABILIDADES



La Asociación Española de Compliance (ASCOM), con la que Unión Profesional tiene un convenio de colaboración, celebró el 25 de noviembre 'Día del Compliance Officer' en la Mutua Madrileña. El encuentro, que coincide con el undécimo aniversario de la asociación, reunió a profesionales

de distintos sectores para reconocer la labor de los especialistas en compliance, compartir buenas prácticas e impulsar esta cultura en organizaciones y en la sociedad. Como se apunta desde el diario Confitegal, en el discurso inaugural, el presidente de ASCOM, José F. Zamarriego, destacó el papel de la Junta Directiva renovada hace dos años y reafirmó el compromiso de la entidad con el crecimiento y la formación de los compliance officers. La jornada se estructuró en torno a tres grandes retos: la irrupción de la inteligencia artificial y su impacto en la función, la simplificación normativa en un contexto internacional cada vez más complejo, y la definición de responsabilidades del compliance officer.



LA AEPD LANZA UNA GUÍA DE TRATAMIENTO DE INFORMACIÓN PARA AYUDAR A LA GESTIÓN DE LOS AUTÓNOMOS Y LAS PYMES

La Agencia Española de Protección de Datos ha dado un nuevo paso en su estrategia 2025-2030 con la publicación de una guía práctica sobre cifrado dirigida a autónomos y pequeñas empresas. El documento explica cómo aplicar esta técnica en tareas cotidianas —como enviar correos electrónicos, almacenar información en la nube o proteger dispositivos— para reducir riesgos en caso de pérdida, robo

o acceso indebido. La AEPD ilustra con ejemplos reales las consecuencias de no contar con medidas adecuadas y ofrece soluciones que habrían evitado daños. Además, recuerda la importancia de tratar solo los datos estrictamente necesarios, siguiendo el principio de minimización. El RGPD respalda el cifrado como herramienta esencial para garantizar seguridad y confianza.

LAS PROFESIONES INCREMENTAN SU GASTO EN I+D EMPRESARIAL EN 2024 Y CONTINÚAN LIDERANDO EL SECTOR SERVICIOS



La productividad es el gran determinante del crecimiento económico a medio y largo plazo. Sin embargo, para impulsar la productividad se precisan inversiones que permitan saltos cualitativos en la producción de bienes y servicios. Un elemento principal que puede alimentar la productividad es el gasto en Investigación y Desarrollo (I+D) mediante la investigación básica y aplicada en los sistemas productivos.

En este contexto, el gasto en I+D en España creció un 6,9% anual en 2024 hasta agregar 23.391 millones de euros (M€). Ello se traduce en el 1,50% del PIB según la Estadística sobre Actividades de I+D que publicó en noviembre el Instituto Nacional de Estadística. Estamos ante los datos nominales y relativos más altos en la serie histórica. Con todo, el porcentaje sobre el PIB solo creció una centésima sobre 2023 y sigue lejos de la media mundial en torno al 2,7% que reflejan la OCDE y el Banco Mundial. A su vez, entramos en la fase final de ejecución de los fondos NextGenerationEU del Plan de Recuperación hasta junio de 2026 y será preciso afinar las inversiones que puedan impulsar la innovación. Ello permitiría acercarse al objetivo

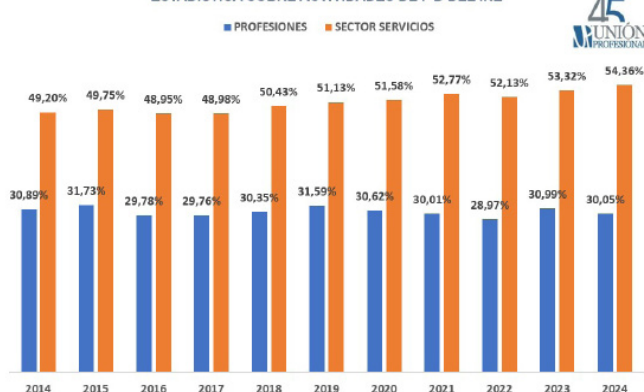
del 2,12% del gasto en I+D para 2027 que recoge la Estrategia Española de Ciencia, Tecnología e Innovación. Por sectores, las empresas realizaron el 55,75% de este gasto en I+D. Más lejos, la enseñanza superior ejecutó el 24,91%, seguida del 19,07% de la administración pública y un 0,26% de las instituciones privadas sin fines de lucro. Porcentajes estables, pues solo ganó peso el ámbito público con más de un punto porcentual que en 2023. Si bien, es preciso explorar con más detalle el rol de la regulación y los incentivos de cada sector con el objeto de mantener y fomentar el gasto en esta materia.

El subsector de servicios profesionales efectuó el 30,05% del gasto empresarial en I+D en España durante 2024, un incremento anual del 2,56%

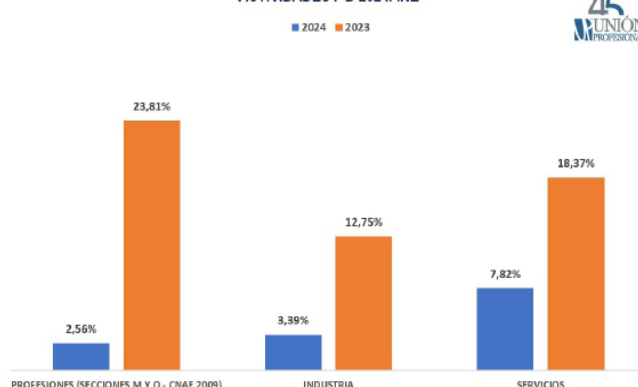
CRECIMIENTO MÁS CONTENIDO QUE EN 2023

El aparato empresarial de las profesiones superó los 4.000 M€ de gasto en I+D en 2024. Un 2,56% anual más que en 2023, aunque a un ritmo más contenido que el general. En otras palabras, el subsector de servicios profesionales (sección M. Actividades profesionales, científicas y técnicas, y la sección Q. Actividades sanitarias y de servicios sociales) ejecutó el 30,05% del gasto en I+D empresarial en España en 2024. Un dato nueve décimas inferior al de 2023, pero estable conforme a su evolución en torno al 30% en los últimos años, antes y después de la pandemia. En comparación, su crecimiento anual fue algo más contenido que el de la industria y los servicios. Sin embargo, las profesiones lideran el gasto en I+D empresarial en servicios con más de un 55% del total.

PESO SOBRE EL GASTO TOTAL EMPRESARIAL 2014-2024.
ESTADÍSTICA SOBRE ACTIVIDADES DE I+D DEL INE

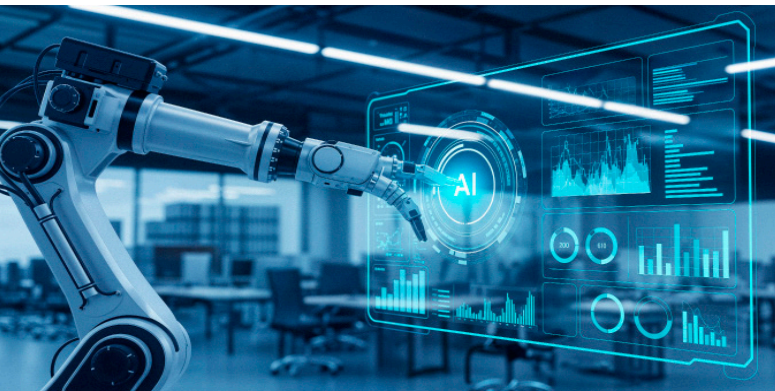


GASTO EN I+D EMPRESARIAL. INCREMENTOS ANUALES. ESTADÍSTICA SOBRE ACTIVIDADES I+D 2024. INE





INTELIGENCIA ARTIFICIAL, UN NUEVO HORIZONTE DE INTEGRACIÓN PARA LOS PROFESIONALES POR CUENTA PROPIA



Artículo de Unión Profesional publicado en la revista de la UNAPL. Sánchez Gallego, E. (2025). L'IA, un nouvel horizon d'intégration pour les indépendants. *L'entreprise libérale*, (180), 16. Union Nationale des Professions Libérales (UNAPL).

Los últimos avances en Inteligencia Artificial (IA) generan un gran debate público sobre su alcance, oportunidades y riesgos sobre los que conviene reflexionar con prudencia desde las profesiones liberales. En el contexto de la Unión Europea (UE) es fundamental recordar el denominado Informe Draghi (2024). Su mensaje principal es que el modelo económico europeo se encuentra en una situación crítica debido a una pronunciada desaceleración del crecimiento de la productividad desde el año 2000, que amplía cada vez más nuestra brecha económica respecto a EE.UU. y China. Para converger con estas economías, especialmente en innovación, recomienda integrar la IA en los procesos productivos y fomentar la empleabilidad tecnológica, entre otras medidas. De hecho, entre los diferentes sectores, se aprecia que los servicios profesionales ya lideran esa integración de la IA en su ejercicio según el informe *A sectoral taxonomy of AI* de la OCDE (2024).

FORMACIÓN EN COMPETENCIAS DIGITALES

En Unión Profesional somos conscientes de la importancia de la IA en relación al impacto que esta tecnología puede tener en las profesiones liberales y, lógicamente, también en el ejercicio profesional por cuenta propia. Así, es relevante mencionar que este año pondremos en marcha el Programa de Formación de Competencias Digitales. Un proyecto muy ambicioso desde el ámbito de los colegios

profesionales, cuya financiación proviene del Mecanismo de Recuperación y Resiliencia (MRR) a través del Plan de Recuperación, Transformación y Resiliencia de España. El objetivo de programa es formar a 80.000 profesionales en la adquisición y mejora de sus competencias digitales. En consecuencia, los profesionales liberales, incluidos los autónomos, obtendrán un mayor conocimiento sobre cómo integrar nuevas tecnologías como la IA en su actividad del modo más eficaz y útil en sus servicios.

CONJUGAR LA IA Y LA INTERACCIÓN PERSONAL

En cuanto al análisis general contamos además con la visión de la Asociación de Trabajadores Autónomos (ATA), una de las más representativas de España, con la que Unión Profesional mantiene un convenio de colaboración. En un artículo reciente publicado en nuestra revista Profesiones subrayaron que los autónomos han de ver la IA como la aliada perfecta para multiplicar la productividad de su actividad y reducir sus costes. En definitiva, incorporar la IA como un asistente que mejore el valor del servicio que reciben los clientes.

Por otro lado, la literatura económica sugiere algunas cuestiones interesantes: en primer lugar, la interacción personal es un componente crítico en la configuración de la calidad de un servicio profesional y puede ser determinante para lograr un mejor resultado de la prestación. Es decir, depositamos confianza en el profesional y esperamos certidumbre, acompañamiento y honestidad por su parte. Y, en segundo lugar, en entornos de gran incertidumbre, todavía hay cierta preferencia por la predicción humana sobre la artificial en la medida que puede ser más certera al contemplar otros factores intangibles y de experiencia (ojo clínico). De tal forma, el reto es cómo enfocar la IA en el ejercicio profesional en términos de complementariedad, no de sustitución, y todo bajo la guía del control deontológico, la responsabilidad y la independencia de criterio como núcleo del acto profesional.

Mientras, el Reglamento de Inteligencia Artificial de la UE, en vigor desde agosto de 2024, persigue que los sistemas de IA sean más éticos, fiables y seguros, un marco necesario. Si bien, el desafío vinculado, junto con otras normativas, es cómo ampliar el canal de transmisión entre los avances tecnológicos y la economía productiva. Y en este desarrollo las profesiones desempeñan un rol esencial para garantizar que esa canalización sea ética y deseable para la sociedad.



LA CONSTRUCCIÓN, LA SANIDAD Y LA INCERTIDUMBRE GLOBAL IMPULSAN EL EMPLEO DE LAS PROFESIONES EN OCTUBRE

Octubre presentó un dato más favorable de afiliación que hace un año en el subsector de servicios profesionales. Esto se reflejó en el crecimiento del empleo en la serie mensual desestacionalizada (+0,51% vs. +0,45%), y en la

serie original con una menor caída. Sanidad fue el gran impulsor al seguir creando más empleo estructural. A su vez, despuntó parte de arquitectura, ingeniería y el ámbito científico-técnico gracias a la construcción.

CONSTRUCCIÓN SÓLIDA, DUDAS EN INDUSTRIA

La construcción presenta más visados de obra nueva de vivienda, reformas y confianza. La industria, lastrada por la debilidad de la exportación ante la inestabilidad en Francia y el proteccionismo de EE. UU. Ello deja a las profesiones de arquitectura, ingeniería y el ámbito científico-técnico con un avance irregular de la afiliación no estacional.

SANIDAD: AVANCE DEL EMPLEO ESTRUCTURAL

Sanidad limita su caída estacional de afiliación en octubre concerniente al fin de los contratos de verano, e incrementa con solidez la ocupación en términos desestacionalizados frente al mismo mes de 2024. Ello sugiere fortaleza y estabilidad en el sector con una demanda de servicios que está cubriendo más el sector privado.

INCERTIDUMBRE Y MÁS ASESORÍA ESTRATÉGICA

La incertidumbre global parece impulsar la asesoría estratégica y digitalización para abrirse a otros mercados, lo que conectaría con los buenos datos de exportación de servicios en el tercer trimestre. Si bien, el menor flujo de crédito a las empresas insinúa dudas en la inversión productiva que afectan a otras consultorías (jurídica, I+D).

MEJOR CAÍDA ESTACIONAL EN CONTRATACIÓN

El subsector de las profesiones minoró la caída (-0,84% mensual) en el Régimen General (RG), frente a la de 2024. Y se elevó ligeramente en el RETA (+0,87% vs. +0,83% mensual). El pulso anual subió al 3,34% en el RG y al 4,33% en el RETA. Si bien, de nuevo hubo un leve incremento de los ERTE en profesiones.

OCUPACIONES POR VOLUMEN DE CONTRATOS. OCTUBRE DE 2025

EPÍGRAFES DE LA CNO-11 DE OCUPACIONES VINCULADAS A LAS PROFESIONES	VARIACIÓN ANUAL	CONTRATOS
(21) Profesionales de la salud	7,05%	27.923
(22) Profesionales de la enseñanza infantil, primaria, secundaria y postsecundaria	-12,01%	23.492
(24) Profesionales de las ciencias físicas, químicas, matemáticas y de las ingenierías	2,89%	10.121
(25) Profesionales en derecho	15,93%	1.208
(26) Especialistas en organización de la Administración Pública y de las empresas	-1,74%	9.039
(27) Profesionales de las tecnologías de la información	5,11%	5.063
(28) Profesionales en ciencias sociales	5,99%	9.001
(12) Directores de departamentos administrativos y comerciales	7,35%	2.425
(13) Directores de producción y operaciones	1,66%	1.104

Elaboración propia a partir de las Estadísticas que publica el Observatorio de las Ocupaciones del Servicio Público de Servicio Estatal (SEPE).



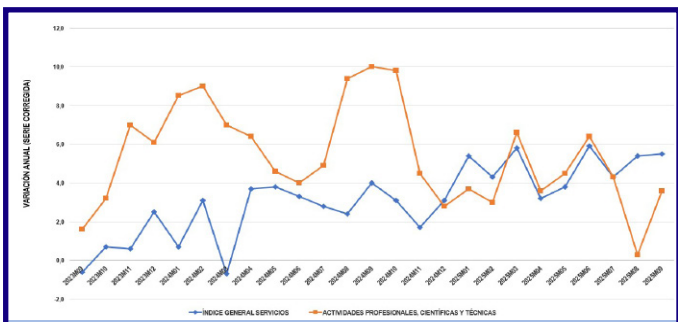


LOS SERVICIOS DE ASESORÍA EMPRESARIAL Y DIGITALIZACIÓN LIDERAN LA FACTURACIÓN EN PROFESIONES EN SEPTIEMBRE

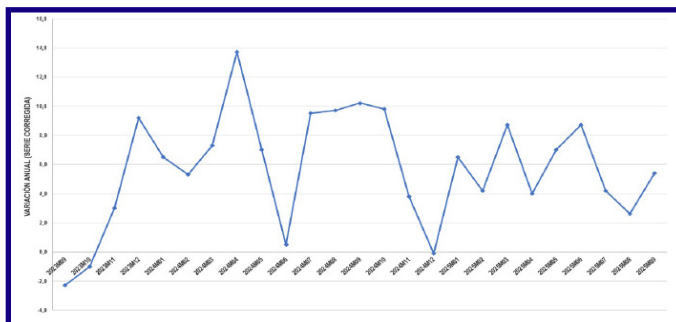
Las actividades profesionales, científicas y técnicas (no incluyen sanidad) registraron un 3,6% anual de facturación corregida en septiembre de 2025 frente

al 5,5% anual de servicios. La consultoría de gestión empresarial destacó frente a la moderación en consultoría jurídica y del ámbito científico-técnico.

SECTOR SERVICIOS Y SERVICIOS PROFESIONALES**



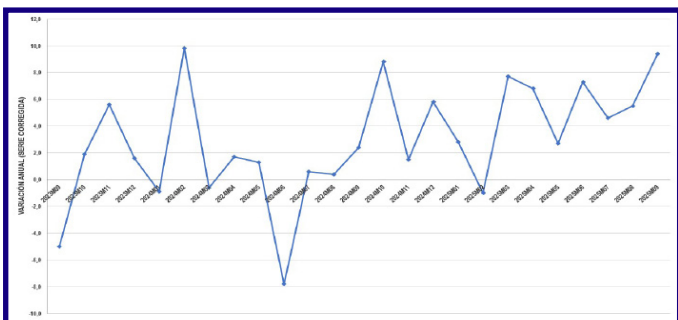
ACTIVIDADES JURÍDICAS Y DE CONTABILIDAD



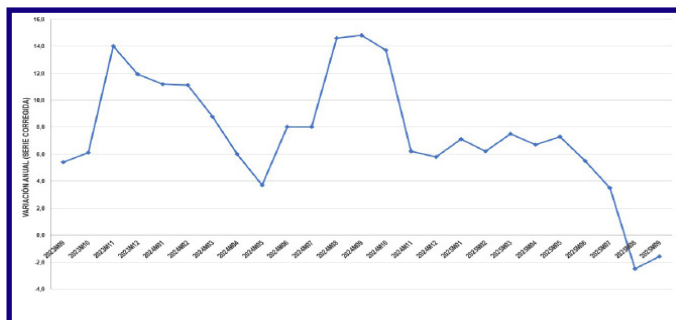
La actividad inmobiliaria y el comercio compensan el menor tono en hostelería, profesiones y transporte en septiembre.

Pulso irregular reciente, pero podría mejorar de acuerdo al repunte del Índice de Cifra de Negocios Empresarial (INE).

CONSULTORÍA DE GESTIÓN EMPRESARIAL



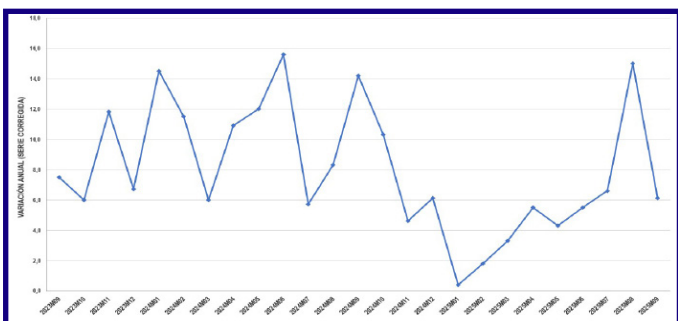
SERVICIOS DE ARQUITECTURA E INGENIERÍA



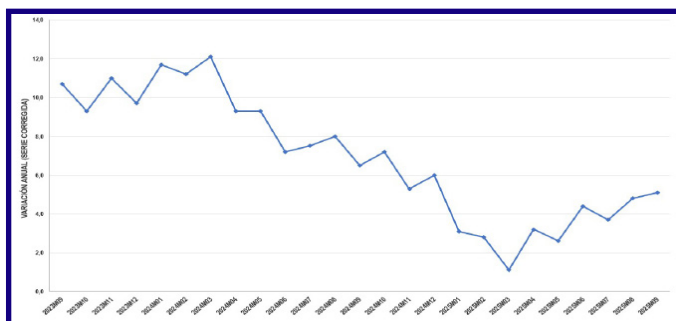
La buena marcha sugiere incremento de la demanda de servicios de estrategia y gestión por parte de las empresas.

La construcción sigue al alza en pedidos y confianza según BdE; Mientras, la industria parece repuntar según el PMI.

OTRAS ACT. PROFESIONALES, CIENTÍFICAS Y TÉC.



PROGRAMACIÓN Y CONSULTORÍA INFORMÁTICA



El tono heterogéneo en la industria aún no parece suficiente para estabilizar una tendencia estable en este ámbito.

Continúa la nueva tendencia al alza desde abril que sugiere interés en los servicios de digitalización por las empresas.

*Elaboración a partir de los Indicadores de Actividad del Sector Servicios (IASS). El INE publica los IASS cada mes sobre la situación dos meses atrás.

**En referencia a la sección de Actividades profesionales, científicas y técnicas que recogen los IASS.

PRINCIPALES INDICADORES

PANORÁMICA - SUBSECTOR DE SERVICIOS PROFESIONALES

ÚLTIMOS DATOS ACTUALIZADOS EN VERDE A 20 DE NOVIEMBRE DEL 2025.

DATOS PREVISTOS



	2019	2020	2021	2022	2023	2024
VALOR AÑADIDO BRUTO (VAB) DIRECTO SOBRE LA ECONOMÍA ESPAÑOLA (INE)	11,90%	12,95%	12,66%	12,04%	11,93%	11,91%
OCUPACIÓN DIRECTA (PROFESIONALES) SOBRE EL TOTAL EN ESPAÑA (INE)	13,06%	13,92%	14,06%	14,25%	14,36%	14,35%
OCUPACIÓN INDIRECTA E INDUCIDA SOBRE EL TOTAL EN ESPAÑA (EST. INE)	≈ 9%	≈ 9%	≈ 9%	≈ 9%	≈ 10%	≈ 10%
OCUPACIÓN AUTÓNOMA DEL TOTAL DEL SUBSECTOR (SEGURIDAD SOCIAL)	15,82%	15,61%	15,63%	15,41%	15,19%	15,26%
OCUPACIÓN PÚBLICA DEL TOTAL DEL SUBSECTOR (SEGURIDAD SOCIAL)	27,87%	29,56%	28,74%	28,01%	27,73%	27,45%
TEJIDO EMPRESARIAL SOBRE EL TOTAL EN ESPAÑA A 1 DE ENERO (INE)	19,02%	19,11%	19,03%	19,13%	19,32%	19,27%
GASTO EN I+D EMPRESARIAL SOBRE EL TOTAL EN ESPAÑA (INE)	31,59%	30,62%	30,01%	28,97%	30,99%	30,05%
EXPORTACIONES EN EL TOTAL DE SERVICIOS NO TURÍSTICOS DE ESPAÑA (BDE)	41,04%	45,82%	45,12%	44,31%	46,06%	50,36%
IMPORTACIONES EN EL TOTAL DE SERVICIOS NO TURÍSTICOS DE ESPAÑA (BDE)	46,97%	47,14%	43,22%	43,76%	47,93%	49,59%

MERCADO LABORAL EN LAS PROFESIONES

VARIACIÓN ANUAL DE LA AFILIACIÓN EN OCT. DEL 2025. DATOS SEGURIDAD SOCIAL.
DIVISIONES CNAE-2009 CITADAS ENTRE PARÉNTESIS. ACTUALIZADO A 5 DE NOV.



	TOTAL DESEST*	PÚBLICA	PRIVADA	RÉG. GENERAL	RETA	PARO (EPA) 3ºT25
(62) PROGRAMACIÓN, CONSULTORÍA Y OTRAS ACTIVIDADES INFORMÁTICAS	6,19%	6,09%	5,65%	4,68%	14,75%	3,92%
(66) ACTIVIDADES AUXILIARES A LOS SERVICIOS FINANCIEROS Y DE SEGUROS	2,94%	4,95%	2,80%	3,96%	1,20%	0,61%
(68) ACTIVIDADES INMOBILIARIAS	5,67%	-1,94%	5,47%	4,11%	7,85%	3,94%
(69) ACTIVIDADES JURÍDICAS Y DE CONTABILIDAD	2,14%	-24,02%	2,17%	1,47%	3,82%	2,19%
(70) ACT. DE LAS SEDES CENTRALES Y CONSULTORÍA DE GESTIÓN EMPRESARIAL	6,21%	7,21%	6,48%	4,74%	12,92%	2,13%
(71) SERVICIOS TÉCNICOS DE ARQUITECTURA E INGENIERÍA	4,38%	8,52%	3,63%	4,33%	2,93%	2,52%
(72) INVESTIGACIÓN Y DESARROLLO	3,36%	5,07%	2,45%	4,15%	0,74%	3,39%
(73) PUBLICIDAD Y ESTUDIOS DE MERCADO	2,59%	3,32%	3,18%	0,23%	9,40%	6,81%
(74) OTRAS ACTIVIDADES PROFESIONALES, CIENTÍFICAS Y TÉCNICAS	1,79%	8,59%	2,33%	2,58%	2,11%	3,21%
(75) ACTIVIDADES VETERINARIAS	3,04%	9,17%	3,40%	4,59%	1,24%	2,47%
(85) EDUCACIÓN	4,56%	5,54%	2,82%	3,98%	5,04%	7,25%
(86) ACTIVIDADES SANITARIAS	2,59%	2,10%	3,19%	2,28%	4,75%	1,97%
(87) ASISTENCIA EN ESTABLECIMIENTOS RESIDENCIALES	2,35%	-5,48%	3,86%	2,58%	0,69%	5,56%
(88) ACTIVIDADES DE SERVICIOS SOCIALES SIN ALOJAMIENTO	6,19%	13,67%	7,05%	7,42%	2,43%	5,89%

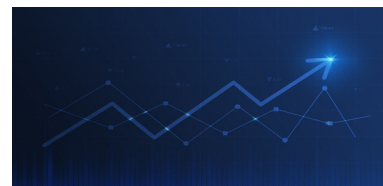
* Variación anual desestacionalizada. El resto de columnas muestran los datos oficiales sin desestacionalizar.

PRINCIPALES INDICADORES

INDICADOR DE CONFIANZA* (IC) EUROZONA. DATOS DE CE

*MEZCLA SITUACIÓN EMPRESARIAL Y DEMANDA EN LOS 3 MESES PREVIOS Y EXPECTATIVA DE LA DEMANDA EN LOS 3 PRÓXIMOS MESES. **SUSPENSIÓN TEMPORAL DE DATOS DE ESPAÑA DESDE 10/2024. ÚLTIMO: 10/2025.**

SI IC > 0, SERÁ FAVORABLE; SI IC < 0, SERÁ DESFAVORABLE



Entre paréntesis división NACE Rev.2. La Comisión Europea no contempla aquí las divisiones sanitarias 66, 75, 86, 87 y 88.

PULSO ECONÓMICO GENERAL Y SECTORIAL

LOS DATOS ACTUALIZADOS DURANTE NOVIEMBRE SE SEÑALAN CON: *



	ÚLTIMO DATO	PREVIO	PUBLICACIÓN	ACTUAL	BREVE COMENTARIO
DEMANDA NACIONAL DE ELECTRICIDAD CORREGIDA (REE)	-1,4 ANUAL%*	0,8%	MENSUAL	OCT. 2025	EL 50% DE LA PRODUCCIÓN ELÉCTRICA FUE RENOVABLE.
FINANCIACIÓN A LAS EMPRESAS - SALDO TOTAL A DEVOLVER - (BdE)	-0,3% ANUAL*	0,5%	MENSUAL	SEPT. 2025	EL FLUJO DE CRÉDITO NUEVO CAE. MODERACIÓN EN EL AÑO 2025.
FINANCIACIÓN A LOS HOGARES - SALDO TOTAL A DEVOLVER - (BdE)	3,8% ANUAL*	3,6%	MENSUAL	SEPT. 2025	EL FLUJO DE CRÉDITO PARA VIVIENDA SIGUE AL ALZA EN 2025.
MOROSIDAD BANCARIA - S. PRIVADO (RATIO DE CRÉDITOS DUDOSOS) - (BdE)	2,87%*	2,93%	MENSUAL	SEPT. 2025	4º MES INFERIOR AL 3%. SIGUE EN MODERACIÓN DESDE 2024.
SALDO DE SOCIEDADES MERCANTILES DE ACT. PROFESIONALES - (INE)	14,2% ANUAL*	-3,8%	MENSUAL	SEPT. 2025	EN SEPT. DE 2024 EL NUEVO SALDO SUBIÓ UN 22,6% ANUAL.
ÍNDICE - COSTE LABORAL. ACT. PROFESIONALES, CIENTÍFICAS Y TÉCNICAS - (INE)	6,5% ANUAL	1,6%	TRIMESTRAL	2ºT. 2025	REPUNTA TRAS DOS TRIMESTRES DE SUAVIZACIÓN.
ÍNDICE - COSTE LABORAL. ACT. SANITARIAS Y SERVICIOS SOCIALES - (INE)	3,8% ANUAL	2,2%	TRIMESTRAL	2ºT. 2025	PESE A LA SUBIDA, SIGUE SENDA BAJISTA DESDE FIN DE 2023.
PURCHASING MANAGERS' INDEX (PMI) DE SERVICIOS - ESPAÑA - (S&P)	56,6*	54,3	MENSUAL	OCT. 2025	DEMANDA INTERNA ESTABLE; LA EXTERNA, CON INCERTIDUMBRE.
PURCHASING MANAGERS' INDEX (PMI) DE MANUFACTURAS - ESPAÑA - (S&P)	52,1*	51,5	MENSUAL	OCT. 2025	6º MES DE EXPANSIÓN DE LA ACTIVIDAD, ALGO IRREGULAR.
ÍNDICE DE PRODUCCIÓN DEL SECTOR SERVICIOS (IPSS) CORREGIDO - (INE)	3,7% ANUAL*	2,9%	MENSUAL	SEPT. 2025	COMERCIO E INMOBILIARIO MEJORAN FRENTE A HOSTELERÍA.
ÍNDICE DE PRODUCCIÓN INDUSTRIAL (IPI) CORREGIDO - (INE)	1,7 ANUAL%*	3,3%	MENSUAL	SEPT. 2025	MEJOR: BIENES DE EQUIPO; PEOR: BIENES DE CONSUMO DURADERO
INDICADOR DE CLIMA DE LA CONSTRUCCIÓN (ICC). OBRA CIVIL - (MINTUR)	32,2*	40,0	MENSUAL	OCT. 2025	PESE A LA MODERACIÓN, SIGUE EN NIVEL DE CONFIANZA ALTO.
(ICC). CONSTRUCCIÓN DE EDIFICIOS - (MINTUR)	10,6*	-6,4	MENSUAL	OCT. 2025	RECOBRA LA CONFIANZA, PERO SIGUE EN TONO IRREGULAR.
(ICC). ACT. ESPECIALIZADAS (REFORMAS) - (MINTUR)	29,3*	29,3	MENSUAL	OCT. 2025	SIGUE EN NIVELES ESTABLES DE CONFIANZA DESPUÉS DE VERANO.
ÍNDICE DE PRECIOS DE VIVIENDA (IPV) - (INE)	12,7% ANUAL	12,2%	TRIMESTRAL	2ºT. 2025	6º TRIMESTRE DE CRECIMIENTO. DATO MÁS ALTO DESDE 1ºT2007.

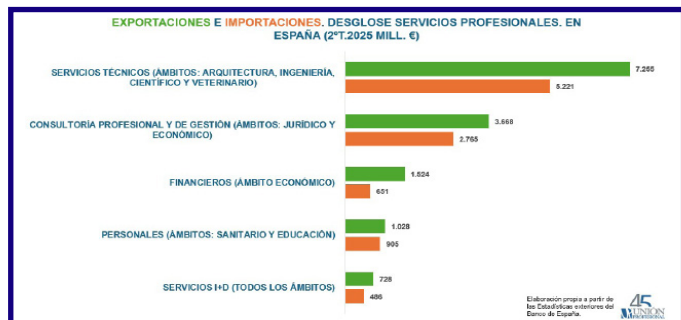
COMERCIO INTERNACIONAL DE SERVICIOS

FLUJO DE EXPORT. E IMPORT. DE SERVICIOS PROFESIONALES. 2ºT 2025.

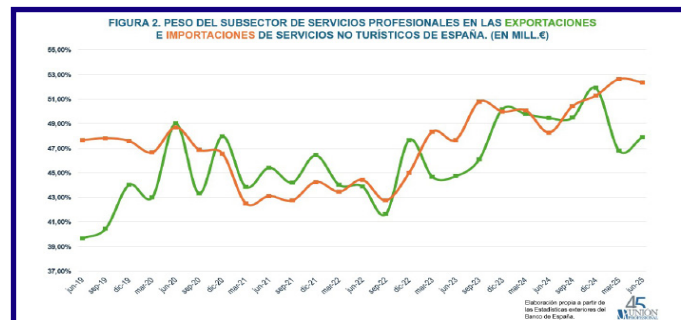
PRÓXIMA ACTUALIZACIÓN DEL BDE: DATOS 3ºT 2025 - DIC., 2025



BALANZA FAVORABLE PARA LAS PROFESIONES. PARECE QUE AMORTIGUAN EL IMPACTO DE LA APRECIACIÓN DEL TC EURO/DÓLAR



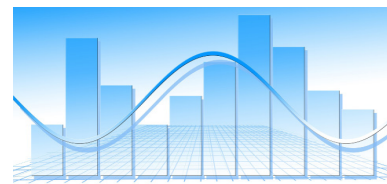
LOS SERVICIOS PROFESIONALES SUPONEN EN EL 2ºT 2025 UN 47,92% DE LAS EXPORTACIONES DE SERVICIOS NO TURÍSTICOS



PRECIOS DE LOS SERVICIOS PROFESIONALES

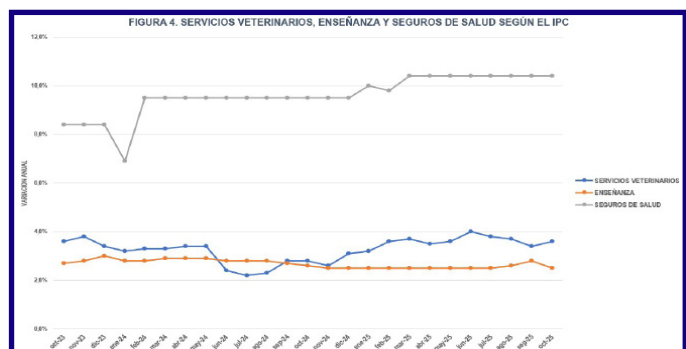
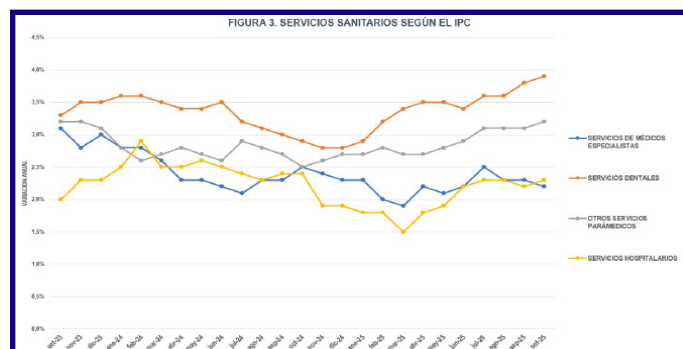
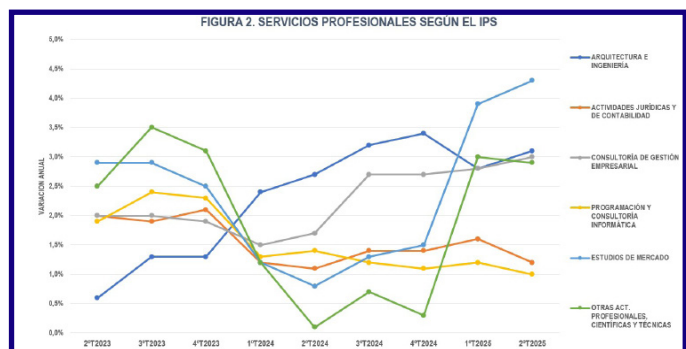
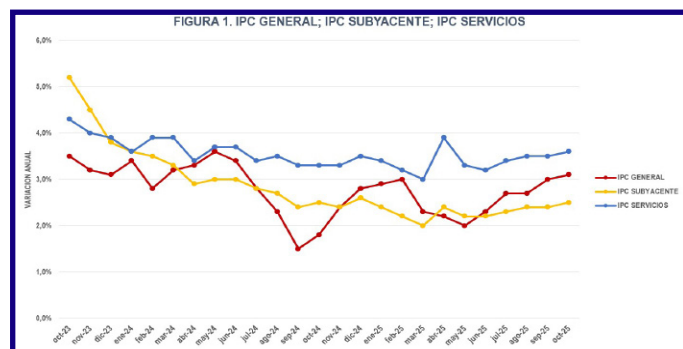
VARIACIÓN ANUAL. ÚLTIMOS DATOS ACTUALIZADOS A 14 DE NOV.

LOS NUEVOS DATOS DE CADA MES SEGÚN EL INE SE SEÑALAN CON: *



	ÚLTIMO DATO	PREVIO	PUBLICACIÓN	ACTUAL	BREVE COMENTARIO
IPC. SERVICIOS DE MÉDICOS ESPECIALISTAS	2,2%*	2,3%	MENSUAL	OCT. 2025	SE MANTIENE POR DEBAJO DEL 2,5% ANUAL DESDE AGOSTO.
IPC. SERVICIOS DENTALES	3,9%*	3,8%	MENSUAL	OCT. 2025	CONTINÚA EN SU REPUNTE A TASA ANUAL DESDE EL MES DE JULIO.
IPC. OTROS SERVICIOS PARAMÉDICOS AMBULATORIOS*	3,2%*	3,1%	MENSUAL	OCT. 2025	4º MES CON UN PULSO ANUAL SUPERIOR AL 3%. 2025 EN SUBIDA.
IPC. SERVICIOS HOSPITALARIOS	2,3%*	2,2%	MENSUAL	OCT. 2025	5º MES QUE SUPERA EL TONO ANUAL DEL 2%, PERO ESTABLE.
IPC. SERVICIOS VETERINARIOS Y DE OTRO TIPO PARA ANIMALES DOMÉSTICOS	3,6%*	3,4%	MENSUAL	OCT. 2025	CORTE A LA MODERACIÓN DEL RITMO ANUAL ENTRE JUL-SEPT.
IPC. SEGUROS RELACIONADOS CON LA SALUD	10,4%*	10,4%	MENSUAL	OCT. 2025	8º MES DE RITMO ANUAL MÁS ELEVADO EN SU SERIE HISTÓRICA.
IPC. ENSEÑANZA	2,5%*	2,8%	MENSUAL	OCT. 2025	VUELVE AL 2,5% TRAS SUBIR EN AGO-SEPT. FRISÓ EL 3% EN 2024.
ÍNDICE DE PRECIOS DEL SECTOR SERVICIOS (IPS). ARQUITECTURA E INGENIERÍA	3,1%	2,8%	TRIMESTRAL	2º TRIM. 2025	SE MANTIENE EN UNA SENDA ALCISTA DESDE EL 2023T3.
IPS. ACTIVIDADES JURÍDICAS Y DE CONTABILIDAD	1,2%	1,6%	TRIMESTRAL	2º TRIM. 2025	ATENÚA SU RITMO ANUAL, SEXTO TRIMESTRE INFERIOR AL 1,5%.
IPS. CONSULTORÍA DE GESTIÓN EMPRESARIAL	3,0%	2,8%	TRIMESTRAL	2º TRIM. 2025	PENDIENTE DE SUBIDA MODERADA EN TORNO AL 3% DESDE 2024T3.
IPS. PROGRAMACIÓN Y CONSULTORÍA INFORMÁTICA	1,0%	1,2%	TRIMESTRAL	2º TRIM. 2025	SIGUE EN SU TENDENCIA A LA BAJA DESDE MEDIADOS DE 2022.
IPS. ESTUDIOS DE MERCADO	4,3%	3,9%	TRIMESTRAL	2º TRIM. 2025	2º TRIMESTRE DE SUBIDA, DATO MÁS ALTO EN LA SERIE HISTÓRICA.
IPS. OTRAS ACTIVIDADES PROFESIONALES, CIENTÍFICAS Y TÉCNICAS	2,9%	3,0%	TRIMESTRAL	2º TRIM. 2025	TONO IRREGULAR, ACUMULA DOS TRIMESTRES EN TORNO AL 3%.

* Servicios prestados por profesionales de la enfermería, óptica y optometría, podología, fisioterapia, logopedia, psicología, y algunos servicios en farmacia, entre otros, según la ECOICOP.





SE FACILITA EL COMERCIO GLOBAL DE SERVICIOS: DOS TERCIOS DE LAS MEDIDAS DEL G20 EN ESTA DIRECCIÓN



El impacto del incremento de aranceles se aprecia a nivel global ya de forma notable. El último informe de la OMC sobre el G20, publicado el 13 de noviembre, señala que

entre octubre de 2024 y octubre de 2025 el comercio cubierto por aranceles aumentó cuatro veces respecto al periodo anterior, hasta 2,9 billones de dólares en intercambios, el mayor incremento registrado en la historia del monitoreo comercial. Al mismo tiempo, las economías del G20 introdujeron medidas de facilitación por el doble de valor, mostrando un esfuerzo por mantener el diálogo. En servicios se adoptaron 52 nuevas medidas, más de dos tercios destinadas a facilitar el comercio. Un 43% afectó transversalmente a varios sectores mediante presencia comercial (modo 3 WTO) y movilidad de profesionales (modo 4 WTO), mientras que un 10% de las nuevas medidas se dirigió a servicios digitales y telecomunicaciones.



EL COMERCIO DE SERVICIOS DE LA UE (INCLUIDOS PROFESIONALES) CON SOCIOS PREFERENCIALES REGISTRA SUPERÁVIT



La Unión Europea refuerza su papel como líder en comercio de servicios gracias a sus acuerdos preferenciales como se desprende de su *2025 Report on the implementation*

and enforcement of trade policy, publicado en noviembre. El intercambio de servicios con socios con acuerdos alcanzó 1,3 billones de euros, casi la mitad del total, con un crecimiento del 4,5 % frente al 1,2% con países sin tratados. en 2023 (últimos datos). El superávit en servicios con socios preferenciales fue de 178,2 mil millones, mientras que con el resto del mundo se registró déficit. Los principales sectores exportadores incluyen servicios empresariales, telecomunicaciones, transporte y financieros, destacando el liderazgo en servicios digitales, que representan más del 54% del comercio externo. Además, la UE busca ampliar su red comercial con negociaciones con India, Malasia, Filipinas, Tailandia y Emiratos Árabes Unidos.



EN PERSPECTIVA: ACUERDO COMERCIAL UE - ECUADOR.

La Unión Europea y Ecuador iniciaron el 10 de noviembre de 2025 negociaciones para lograr un Acuerdo de Facilitación de Inversiones Sostenibles (SIFA). El objetivo es impulsar el desarrollo sostenible en Ecuador, facilitando la inversión europea en sectores clave como energía renovable, digitalización, agricultura, transporte y logística. Además, se busca mayor transparencia regulatoria, simplificación de trámites y diálogo con inversores, y garantizando estándares laborales y ambientales.




UE - BLOQUE TRANSPACÍFICO: REFUERZO DEL COMERCIO

Durante noviembre, la Unión Europea y el bloque Transpacífico (CPTPP) lanzaron en Australia el primer Diálogo de Comercio e Inversión. El comisario europeo Maroš Šefčovič y sus doce homólogos reafirmaron su compromiso con un comercio abierto y basado en reglas. La iniciativa, que une a economías que representan el 32% del PIB mundial y el 37% del comercio global, abordará cinco áreas clave: diversificación, comercio digital, facilitación, resiliencia de cadenas y reforma de la OMC.

MISCELÁNEA

 **REVISTA PROFESIONES 217.**
EN MATERIA DE ECONOMÍA PODRÁS ENCONTRAR...

 **PRODUCTIVIDAD, PROFESIONES:**
VISIÓN DE OXFORD ECONOMICS

 **HORIZONTE 2050: PROFESIÓN**
DE ECONOMISTA



Ángel Talavera, jefe de Economía Europea en Oxford Economics, analiza los desafíos de las profesiones y sus fortalezas en especialización e internacionalización.



Carlos Alberto González, presidente de ReDigital del Consejo General de Economistas, proyecta la profesión de economista basada en el valor humano y la tecnología.



Upro
Transforma
tu mundo



Programa de formación
digital por y para
profesionales

GENERACIÓN   **Upro**

 Financiado por la Unión Europea   **red.es** 

INSCRIPCIÓN

INFORMACIÓN Y ANÁLISIS ECONÓMICO PARA LAS PROFESIONES
DEPARTAMENTO DE ECONOMÍA DE UNIÓN PROFESIONAL

45
UNIÓN
PROFESIONAL

CIERRE DE CONTENIDOS Nº126:
28 DE NOVIEMBRE DE 2025
IMÁGENES: FREEPIK Y PIXABAY



economia@unionprofesional.com

UNIÓN PROFESIONAL
ES MIEMBRO DE:

UNE Normalización
Española

PATROCINADORES



Abogacía
Española
CONSEJO GENERAL



Sabadell

ARANZADI LA LEY
Formación



CBNK

La banca para los
colectivos esenciales