



### DESTACADOS



>> PLAN DE RECUPERACIÓN:  
CONVOCATORIAS, INFORMES, ETC

>> ANÁLISIS DE LOS SALARIOS EN  
PROFESIONES TRAS LA PANDEMIA

>> DESPOBLACIÓN Y PROFESIONES:  
NUEVAS VARIABLES DE ESTUDIO

### SUMARIO

EDITORIAL Y CALENDARIO.....	2
ACTUALIDAD ECONÓMICA.....	3
CULTURA DE CUMPLIMIENTO.....	6
ANÁLISIS ECONÓMICO.....	7
AFILIACIÓN Y PARO.....	9
FACTURACIÓN.....	10
PRINCIPALES INDICADORES.....	11
COMERCIO Y UNIÓN EUROPEA.....	13
MISCELÁNEA.....	14

# DUDAS SOBRE EL IMPACTO ECONÓMICO DEL PLAN DE RECUPERACIÓN, Y OPORTUNIDADES DE MEJORA

Las previsiones económicas emitidas en las últimas semanas por la Comisión Europea, el Fondo Monetario Internacional, la OCDE o el Banco de España apuntan a una ralentización de la actividad. Incluso, el Instituto Nacional de Estadística apuntó que la economía solo había crecido un 0,2% intertrimestral en el primer trimestre del 2022, dos puntos menos que en el trimestre previo.

La incertidumbre que provoca la guerra en Ucrania, los efectos negativos sobre las decisiones de consumo e inversión de los agentes económicos por la inflación elevada que se extenderá durante los próximos trimestres, y el anuncio de las subidas de los tipos de interés de los Bancos Centrales para contener esta situación son algunos de los factores principales del escenario económico. En el lado favorable, estas instituciones señalan la implementación de los planes de recuperación financiados con los fondos NextGenerationEU como uno de los activos principales que sostendrán parte del crecimiento económico este año y los siguientes. No obstante, cada vez son más las voces autorizadas que señalan en el caso de España que el impacto económico más relevante de su plan de recuperación no

se producirá hasta el 2025 o el 2026 como apuntó Funcas este mes. Un escenario más realista en la medida que el plan no es contracíclico, sino que pretende modernizar la economía, y eso conlleva, lógicamente, un mayor tiempo para apreciar resultados positivos. Además, a finales de junio, la presidenta de la Autoridad Independiente de Responsabilidad Fiscal (AIReF), Cristina Herrero, subrayó la falta absoluta de información sobre el grado de ejecución del plan de recuperación y abogó por la publicación de más datos sobre el comportamiento y materialización de las inversiones en términos de contabilidad nacional.

### EL VALOR DE LA VISIÓN PROFESIONAL

Por ello, parece vislumbrarse la necesidad de que el plan de recuperación tenga un mayor drenaje hacia más y mejores proyectos de valor añadido y que eso tenga un seguimiento más detallado y realista. Una mayor participación de las organizaciones colegiales tanto en el proceso de selección y asesoramiento de proyectos en cada ámbito de actuación, como en contribuir a calibrar el grado de ejecución y nivel cualitativo podría suponer un avance determinante sobre la efectividad de los fondos europeos.

## AGENDA ECONÓMICA DESTACADA DEL PRÓXIMO MES JULIO, 2022

DÍA 4	NOTA UP (DÍA 5) - AFILIACIÓN Y PARO REGISTRADO - MITRAMISS (JUNIO, 2022)
DÍA 5	ÍNDICE PMI SECTOR SERVICIOS ESPAÑA - S&P GLOBAL (JUNIO, 2022)
DÍA 11	NOTA UP (DÍA 12) - COMISIÓN CONSULTIVA DE NEGOCIACIONES COMERCIALES INTL - MINCOTUR
JULIO	PREVISIONES ECONÓMICAS DE VERANO (2022) - COMISIÓN EUROPEA
JULIO	PERSPECTIVAS DE LA ECONOMÍA MUNDIAL (TRIMESTRAL - JULIO, 2022) - FMI
DÍA 28	NOTA UP (DÍA 29) - ENCUESTA DE POBLACIÓN ACTIVA (EPA) 2ºT 2022 - INE

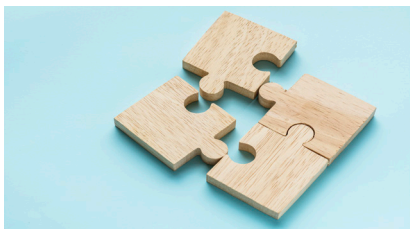
## NOVEDADES RELEVANTES DEL PLAN DE RECUPERACIÓN (PRTR)

JUNIO - 2022



[Planderecuperacion.gob.es](http://Planderecuperacion.gob.es)

### 2º SEMESTRE 2022: CONVOCATORIAS DE 11.000 M€



La vicepresidenta primera y ministra de Asuntos Económicos y Transformación Digital, Nadia Calviño, compareció el 9 de junio en la Comisión Mixta para la Unión Europea en el Congreso de los Diputados. En ella, informó de los últimos avances sobre el Plan de Recuperación. Apuntó que las convocatorias de ayudas resueltas ya benefician a más de 28.800 proyectos en el país, los cuales están siendo ejecutados por más de 19.000 empresas. Además, recordó que para el segundo semestre del año se presentarán convocatorias por un importe de 11.000 millones de euros.

### ESPAÑA RECIBIRÁ 7.830 M€ MÁS EN TRANSFERENCIAS



España recibirá más fondos no reembolsables por parte de la Comisión Europea (CE) de los que estaban previstos. Esta información fue mencionada por María Canal Fontcuberta, consejera económica de la representación de la CE en España. Así, se espera que el 30 de junio, el ejecutivo europeo dé a conocer una revisión que estaría basada en los datos de pérdida real de PIB en 2020 y 2021. La ministra de Asuntos Económicos y Transformación Digital, Nadia Calviño, también apuntó que el 30 de junio se producirá la asignación definitiva de 12.000 millones de euros de transferencias a España, solicitada en abril.

### EL PROYECTO DE LEY 'CREA Y CRECE' SIGUE ADELANTE

La Comisión de Asuntos Económicos y Transformación Digital de Congreso de los Diputados aprobó el 22 de junio el informe elaborado por la ponencia sobre el proyecto de ley de creación y crecimiento de empresas, conocido como la Ley Crea y Crece. Esta ley está entre las reformas previstas en el Componente 13: Impulso a la pyme del Plan de Recuperación, y fue citada por la Comisión Europea en el Paquete de Primavera del Semestre Europeo.

### BOLETÍN SEMANAL SOBRE EL #NEXTGENERATIONEU

El Gobierno publica cada semana el *Boletín semanal NextGenerationEU* en el que recopila las licitaciones, ayudas, subvenciones y otras actuaciones relacionadas que se publican en el Boletín Oficial del Estado (BOE) y en los boletines oficiales de las comunidades autónomas. Concretamente, para cada convocatoria se ofrece información sobre la entidad vinculada, el importe, la fecha y el enlace al sitio para ampliar el detalle.



### LA OCDE RECOMIENDA A ESPAÑA IMPULSAR LA TRANSICIÓN VERDE Y UNA CONSOLIDACIÓN FISCAL A MEDIO PLAZO



La Organización para la Cooperación y el Desarrollo Económicos (OCDE) publicó el 8 de junio su informe *Perspectivas Económicas*. Después de su última edición de diciembre del 2021 en esta aborda de forma principal los impactos que está suponiendo la guerra de Rusia contra Ucrania y la política de 'COVID' cero de China, factores que han ralentizado el crecimiento mundial y están elevando

la inflación, una situación que el organismo internacional señala que no se producía desde la década de 1970.

#### FAVORECER LA INVERSIÓN Y LA TRANSICIÓN VERDE

En el caso de España, la OCDE apunta que nuestra economía crecerá un 4,1% en el 2022 y un 2,2% en el 2023 debido a la incertidumbre, la alta inflación y un menor vigor de la demanda externa. Entretanto, el ahorro acumulado en la pandemia, el paquete fiscal para mitigar los efectos de la guerra, la aplicación del Plan de Recuperación y el buen tono del turismo, favorecerán buena parte del crecimiento económico. A su vez, en el capítulo de reformas, apuesta por aplicar una consolidación fiscal a medio plazo, incrementar la certidumbre para la inversión, cooperar con los socios europeos para aumentar la interconectividad y mejorar la eficiencia energética dirigida a garantizar la seguridad en este ámbito, y promover la transición verde.



### EL BANCO MUNDIAL RECUERDA A LOS GOBIERNOS LA NECESIDAD DE ORIENTAR SUS POLÍTICAS DE GASTO A LOS MÁS VULNERABLES

El Banco Mundial publicó el 7 de junio su informe de *Perspectivas económicas mundiales*. En línea con otros organismos nacionales e internacionales, incide en la fuerte desaceleración de la economía mundial que abona un escenario que podría convertirse en un periodo prolongado de escaso crecimiento y elevada inflación.

#### POLÍTICAS DE GASTO PARA LOS MÁS VULNERABLES

Este panorama se asemeja al experimentado en los años 70 bajo tres aspectos principales: perturbaciones continuas en la oferta que fomentan la inflación y precedidas por una política monetaria flexible y acomodaticia en las economías avanzadas; perspectivas de menor crecimiento; y vulnerabilidades en los mercados emergentes ante las políticas monetarias más rígidas que se apliquen. Con todo, a diferencia de los 70, los Bancos Centrales hoy tienen mandatos más sólidos en torno a fomentar una estabilidad



en los precios. Igualmente, recomienda que no se formulen políticas distorsionadoras tales como controles de precios, subvenciones y prohibiciones de exportación en la medida que podrían impulsar el incremento de los precios de los productos básicos. En consecuencia, señala que los gobiernos deberían redefinir la prioridad de los gastos con el fin de orientarlos a las poblaciones más vulnerables.

## RIESGOS ECONÓMICOS SEGÚN EL BANCO DE ESPAÑA: RITMO DE LOS FONDOS EUROPEOS Y LA EXTENSIÓN DE LA INFLACIÓN



### PROYECCIONES MACROECONÓMICAS DE LA ECONOMÍA ESPAÑOLA (2022-2024) (a)

Tasas de variación anual

	2020	2021	Proyecciones de junio de 2022		
			2022	2023	2024
PIB	-10,8	5,1	4,1	2,8	2,6
IAPC (b)	-0,3	3,0	7,2	2,6	1,8
Empleo (horas trabajadas)	-10,6	7,0	4,6	1,5	1,1
Tasa de paro (% población activa) (c)	15,5	14,8	13,0	12,8	12,7

El Banco de España reveló el 10 de junio sus *Proyecciones macroeconómicas de la economía española (2022-2024)*. Esta actualización sobre las registradas en abril indica un punto de partida menos favorable de la actividad económica en España al incorporar los datos revisados de Contabilidad Nacional Trimestral. El organismo apunta que, hasta el momento, la eliminación de las restricciones

asociadas a la crisis sanitaria con el impulso que ello está produciendo en muchas ramas de servicios es capaz de contrarrestar las repercusiones negativas de la guerra en Ucrania. Además, confía en que en el tramo final del 2022 la economía cobrará un mayor pulso gracias a la mejora de la confianza, de las cadenas de suministro, la moderación de las presiones inflacionistas y el despliegue progresivo de los fondos NextgenerationEU.

### RIESGOS DE INFLACIÓN Y MENOR FINANCIACIÓN

Sin embargo, las principales fuentes de riesgo provienen de la extraordinaria incertidumbre sobre la guerra en Ucrania. Además, habrá que observar el ritmo de aplicación de los fondos europeos, un hipotético mayor grado de traslado de los aumentos de precios al conjunto de la economía y los salarios, y los efectos sobre las condiciones de financiación a medida que la política monetaria se endurezca.

## LA INFLACIÓN TAMBIÉN ESTARÍA ENCARECIENDO LOS PRECIOS DE LAS IMPORTACIONES DE SERVICIOS PROFESIONALES



El Instituto Nacional de Estadística (INE) actualizó el 17 de junio la Encuesta de Comercio Internacional de Servicios relativa al primer trimestre del 2022. Las exportaciones de servicios no turísticos, en millones de euros, sumaron un 28,08% anual junto con un 18,98% anual en las importaciones. Los dos ritmos más destacados desde que se registran estos datos a partir del 2014. Por ello, no es descartable que parte de estos datos tan altos se deban a la inflación elevada de los últimos meses.

### DESTACAN ARQUITECTURA, INGENIERÍA Y CIENCIAS

En los servicios profesionales en conjunto el avance de los ingresos por exportaciones fue también del 28,11% anual por un 26,92% en el caso de las importaciones. Una situación que restaría competitividad al tejido empresarial que los demanda. Con todo, el peso del subsector de servicios profesionales en la partida nacional del comercio



servicios no turísticos se mantiene estable con un 37,94% del total en las exportaciones y del 37,59% en el caso de las importaciones. Los servicios a empresas de las profesiones de arquitectura, ingeniería y ciencia presentan el mayor volumen con un 60% de las exportaciones e importaciones en el subsector y la subida anual más destacada en importaciones con un 37,82%.



### LA CNMC, EL CGPJ Y LA RAJL DEFIENDEN LA NECESIDAD DE INSTITUCIONES DE CALIDAD Y UN ENTORNO REGULATORIO SEGURO

#### **GOBERNANZA ECONÓMICA, REGULACIÓN Y JUSTICIA**

La Comisión Nacional de los Mercados y la Competencia (CNMC) mostró en junio algunos contenidos que pueden ser de interés para las profesiones colegiadas. En primer lugar, la celebración del Congreso *Gobernanza Económica, Regulación y Administración de Justicia* celebrado por la propia CNMC, el Consejo General del Poder Judicial, y la Real Academia de Jurisprudencia y Legislación. Entre los temas tratados, se defendió «la necesidad de instituciones de calidad que no se interpongan en el desarrollo económico y promuevan un entorno regulatorio seguro que dote de gobernanza a la nueva realidad global». También se expuso que las iniciativas legislativas de la Unión Europea (Reglamentos sobre Mercados Digitales (DMA), sobre Servicios Digitales (DSA) y sobre Inteligencia Artificial)

introducen nuevos conceptos jurídicos en el derecho de la UE y permitirán evolucionar conceptos de la política de competencia y el mercado único.

#### **CONTRA LAS RESERVAS DE ACTIVIDAD**

La CNMC también publicó sus actuaciones en el marco de la Ley de Garantía de Unidad de Mercado (LGUM). Sobre las profesiones, la CNMC emitió dos informes acerca de la negativa del Ayuntamiento de Almansa de que los ingenieros técnicos industriales redacten proyectos de almacenes agrícolas. Esta negación supone una restricción de acceso a la actividad económica conforme al artículo 5 de la LGUM, y la CNMC cree que «no debería vincularse una reserva de actividad a titulaciones concretas, sino a la capacitación técnica y experiencia de cada profesional».

### GUÍA PARA PROFESIONALES DEL SECTOR SANITARIO. PUBLICADA POR LA AGENCIA ESPAÑOLA DE PROTECCIÓN DE DATOS (AEPD)

La Agencia Española de Protección de Datos (AEPD) lanzó el 22 de junio la *Guía para profesionales del sector sanitario*. Su finalidad es responder a las dudas más frecuentes que pueden surgir a los profesionales que intervienen en la prestación de servicios sanitarios de forma que se facilita el cumplimiento de la normativa de protección de datos y la garantía de los derechos de los usuarios. Como recuerda la AEPD, los datos de salud son de categoría especial y su régimen es de mayor protección. Durante el 2021 este organismo registró 680 reclamaciones vinculadas a la sanidad, un 75% más que en el 2020.

#### **DELIMITACIÓN DE LA RESPONSABILIDAD**

La Guía se fundamenta en un análisis detallado sobre el concepto de los datos de salud, y también aborda la posición jurídica de quienes intervienen en la prestación de servicios sanitarios. Como ejemplo, analiza la posición



jurídica de los profesionales que prestan servicios en hospitales o clínicas donde actúan como responsables del tratamiento, guardia y conservación de la historia clínica de sus propios pacientes bajo el principio de responsabilidad proactiva. Ello se diferencia de cuando el profesional es contratado, situación donde el centro o la clínica son los responsables del tratamiento de los datos.

## LA BRECHA SALARIAL EN LAS PROFESIONES CRECIÓ EN EL PRIMER AÑO DE LA PANDEMIA HASTA EL 14,43%



El Instituto Nacional de Estadística (INE) publicó el 22 de junio la Encuesta Anual de Estructura Salarial (EAES) correspondiente al año 2020. El interés de esta última publicación reside en permitir aproximarnos a algunos de los posibles primeros efectos de la pandemia de COVID-19 en materia salarial dentro del mercado laboral.

Antes de ello, es conveniente recordar que el propio INE indica que los datos de ganancia bruta anual por asalariado están referidos al trabajo de la empresa en el que es seleccionado el encuestado y no a sus posibles segundos desempeños. Además, con el fin de establecer una correcta comparación entre trabajadores el organismo realiza un ajuste anual del salario para aquellos que no hubieran trabajado todo el 2020 en el mismo lugar de trabajo, bien porque hubieran comenzado o finalizado el contrato, o porque no hayan percibido remuneración de la empresa en caso de permisos de maternidad/paternidad, permisos sin sueldo, ERTE, etc. De tal modo, el INE asigna a los encuestados el salario anual correspondiente que percibirían si hubieran trabajado todo el año en las mismas condiciones.

### BRECHA EN LAS PROFESIONES: SUBIÓ TRAS 3 AÑOS

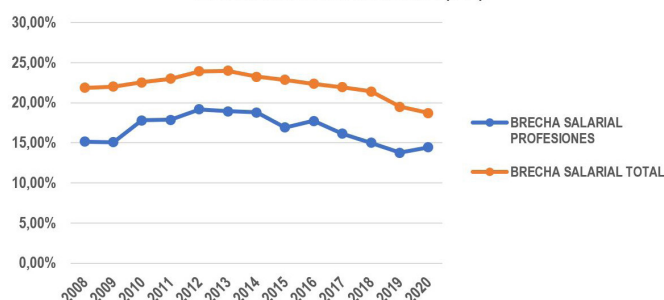
En el subsector de servicios profesionales el comportamiento fue algo distinto según el cómputo realizado por Unión Profesional y que publica cada año en el *Estudio UP sobre las brechas salariales y laborales entre hombres y mujeres en las profesiones*, cuya última edición, la novena,

fue conocida en marzo del 2022. Así, la ganancia bruta anual en las profesiones subió un 4,24% anual hasta los 36.295,17 euros. Con todo, en el caso de las mujeres este incremento fue del 3,85% anual frente al 4,64% anual de sus compañeros. Producto de ello, la brecha salarial en las profesiones se alzó más de medio punto porcentual en el 2020 sobre el 2019 hasta situarse en el 14,43%, rompiendo la tendencia de tres años consecutivos en los que se había moderado.

### FOCO: PROFESIONES SANITARIAS Y EDUCACIÓN

En esta evolución habría que diferenciar según la Clasificación Nacional de Ocupaciones (CNO-11) en la EAES, pues la categoría de *Técnicos y profesionales científicos e intelectuales de la salud y la enseñanza* creció por segundo año hasta reflejar una brecha salarial del 11,20% su nivel más alto desde el 2017. Mientras, en la categoría que recoge a profesionales de los ámbitos científicos, de arquitectura, ingeniería, jurídico, económico y social, denominada *Otros técnicos y profesionales científicos e intelectuales*, la brecha salarial disminuyó una décima hasta el 15,89% y supone el segundo año de reducción.

BRECHA SALARIAL 2008-2020 SEGÚN LA ENCUESTA ANUAL DE ESTRUCTURA SALARIAL (INE)



Sin embargo, cuando contemplamos el ámbito de la dirección a través de la categoría *Directores y gerentes*, la brecha salarial se aplanó hasta el 17,68%, lo que supone el tercer año de disminución y el dato más contenido desde el año 2012.



### NUEVAS VARIABLES EN TORNO A LA DESPOBLACIÓN Y LAS PROFESIONES



La Asociación de Colegios Profesionales de Aragón publicó en el mes de junio el artículo *Nuevas variables en torno a la despoblación y las profesiones* realizado por Eugenio Sánchez, responsable del departamento de Economía de Unión Profesional y autor del Especial *La España vacía y las profesiones (2020)* cuya sería de artículos recibió el *IV Premio UICM* de la Unión Interprofesional de la Comunidad de Madrid. A continuación, se ofrece un extracto del mismo.

Mucho y variado ha acontecido durante el último bienio en el ámbito nacional e internacional cuyos efectos también se dejan sentir en el fenómeno de la despoblación que sufren no pocos lugares en España. La pandemia de COVID-19, los fondos europeos NextGenerationEU, el despegue de las plataformas regionales frente a esta problemática, o las consecuencias de la inflación energética acentuada por la guerra en Ucrania son algunas de las cuestiones más relevantes.

La España vacía o vaciada (en función del enfoque que quiera otorgarse) es un asunto mediático que evoluciona en su descripción, polémica y como objeto de estudios; con todo, la despoblación hunde sus raíces en nuestra historia como atestiguan numerosos autores para recordarnos lo complejo de sus orígenes seculares y la controversia aparejada a sus posibles abordajes. Los hermanos Onésime y Élisée Reclus, creador de la geografía social,

ya señalaron en 1906 que «Madrid (...) está aislada como gran núcleo de población, rodeada de territorios de escasos habitantes, que en algunos puntos llegan a convertirse en verdaderos desiertos». (...)

#### DISTRIBUCIÓN DE LOS SERVICIOS PROFESIONALES

Otro de los aspectos más gráficos para calibrar la actividad socioeconómica de un territorio es el comportamiento empresarial. Como ejemplo, el subsector de los servicios profesionales supone el 19,0% de las empresas en el conjunto del país y se sitúa en el 17,6% en Aragón conforme al Directorio Central de Empresas (DIRCE) del INE. En su composición, muy similar en ambas escalas territoriales, sobresalen los centros sanitarios y sociales, y los despachos jurídicos y de contabilidad con alrededor de una de cada cuatro empresas, por lo que, juntos, suponen la mitad del subsector. Si bien, en Aragón, la esfera jurídica tiene una ligera mayor presencia que en el grueso del país. Igualmente, los estudios de arquitectura e ingeniería se encuentran cerca del 17% del total del subsector.

**Entre los grandes desafíos que implica la despoblación, la pandemia de COVID puso de manifiesto las dificultades que entraña la escasez de recursos y personal en muchas regiones**

En tal contexto, las corporaciones colegiales se erigen como una de las redes institucionales de anclaje al territorio más determinantes en las zonas de despoblación pues suministran la necesaria confianza a la sociedad con su control deontológico sobre el ejercicio de las y los profesionales y, a su vez, atraen a estos también mediante la formación y el asesoramiento. Todo con el fin de mejorar la prestación de estos servicios sensibles y de homogeneizar su accesibilidad.

Este fue uno de los conceptos abordados en el Especial *La España Vacía y Las Profesiones (2020)* que publicó Unión Profesional y que cuenta con el ilustrativo prólogo del escritor Sergio del Molino, autor de *La España vacía: Viaje por un país que nunca fue* (2016).



## CONSULTORÍA ECONÓMICA Y SANIDAD, CARA Y CRUZ DE LA AFILIACIÓN DE LAS PROFESIONES EN MAYO



Pese al crecimiento de la afiliación en mayo, los datos sectoriales arrojan señales preocupantes sobre el curso de la actividad económica y el empleo para los próximos meses. Solo las ramas vinculadas al turismo

y la agricultura mejoraron de forma clara respecto a mayo del 2021. El subsector de servicios profesionales presentó un avance de la afiliación del 0,33% mensual, un pulso por debajo del mostrado hace un año.

### SANIDAD REDUCE AFILIACIÓN DE FORMA ATÍPICA

Las profesiones sanitarias y sociales anotaron una caída de la afiliación asalariada en su división principal. Un comportamiento no habitual en mayo antes de la pandemia. En los próximos meses se observará la influencia de la temporada turística en la contratación y la reducción de la temporalidad según la ley 20/2021.

### SEÑALES MIXTAS EN ARQUITECTURA E INGENIERÍA

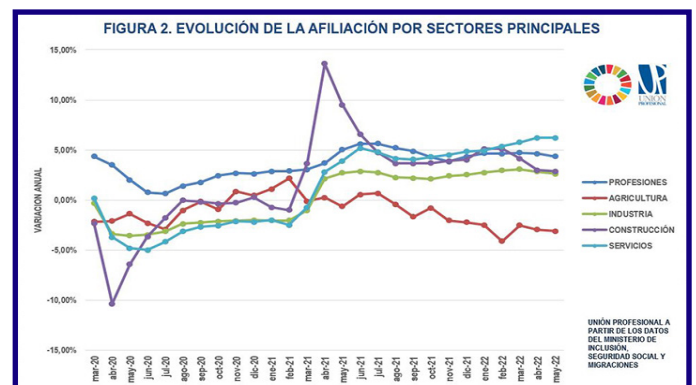
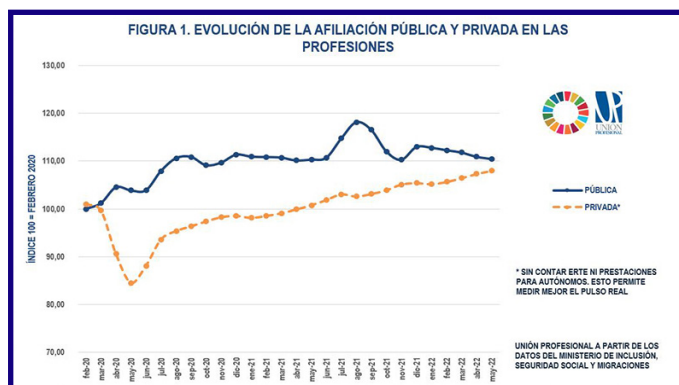
En las profesiones de arquitectura e ingeniería comprobamos que su afiliación creció poco más de medio punto porcentual este mes, un dato inferior a mayo del 2021 y algo más en línea con los aumentos registrados en el periodo 2014-2019, entre la salida de la Gran Recesión y antes de la pandemia.

### LA CONSULTORÍA ECONÓMICA SIGUE EN AUGE

La afiliación de las profesiones dedicadas a la consultoría económica y tecnológica sobresalió en mayo gracias a la creciente demanda del tejido empresarial para sortear las diversas fuentes de incertidumbre socioeconómica. Entre ellas, la gestión de los costes crecientes, las dificultades de las cadenas de suministro, los RRHH, o la ciberseguridad.

### NUEVOS ERTE: 1.000 PROFESIONALES EN MAYO

Este mes también se publicaron los nuevos datos de los reconfigurados ERTE que arrojaron un volumen de 27.380 personas en esta situación hasta el momento. De este montante, el 3,65% se localizaron en el subsector de servicios profesionales con alrededor de 1.000 personas en esta situación a final de mes.



**BALANCE ANUAL:** en el sector privado se mantiene el pulso ascendente gracias, principalmente, a la consultoría económica y tecnológica. Por su parte, en el sector público se sucede el quinto mes de moderación donde destaca la caída de la ocupación en sanidad pública.

**SECTORES PRINCIPALES:** en el curso general se aprecia la suavización en el ritmo de crecimiento de la industria y la construcción. En esta evolución acontecen señales cruzadas de mejora de las expectativas, pero también de continuidad en la línea inflacionista que se refleja en costes crecientes.

Infografía de elaboración propia a partir de los datos de afiliación y paro que publica el Ministerio de Inclusión, Seguridad Social y Migraciones



## LA FACTURACIÓN CORREGIDA DE LAS PROFESIONES MEZCLA SIGNOS DE REPUNTE Y MODERACIÓN EN EL CONTEXTO DE ALTA INFLACIÓN

Abril dejó un 8,1% anual más de facturación corregida de efecto estacional y calendario en las actividades profesionales, científicas y técnicas, un dato similar al

periodo prepandemia. Además, sumó un 3,0% anual más de ocupación, el mejor dato de abril desde el 2007. Destacó la consultoría económica, jurídica y técnica.

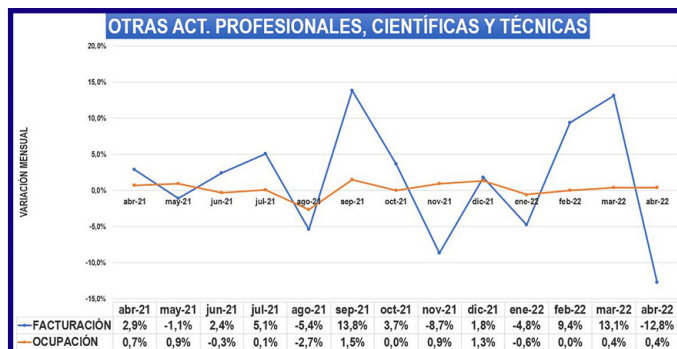
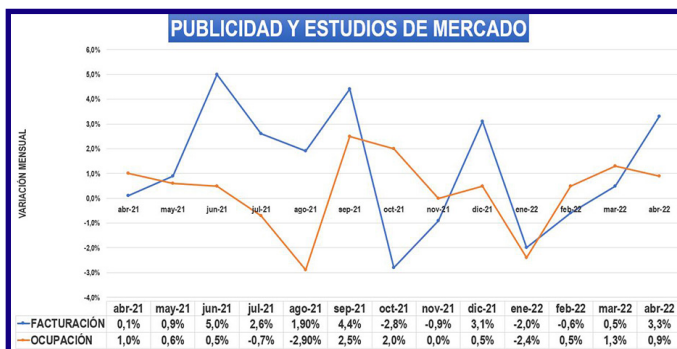
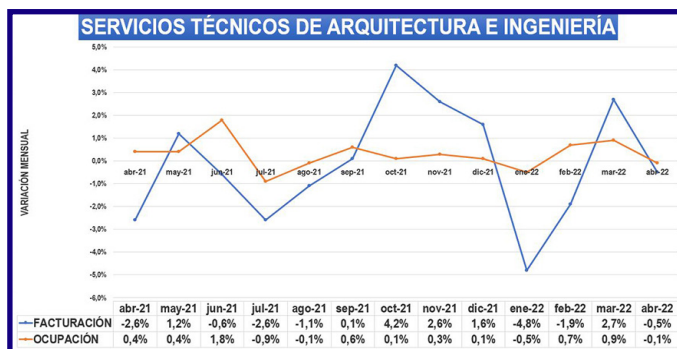
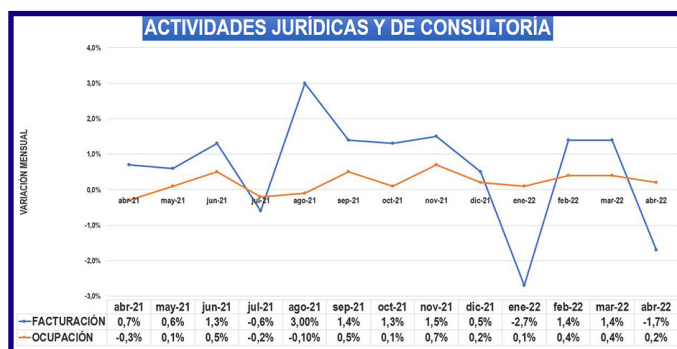
**ACTIVIDADES JURÍDICAS Y CONSULTORÍA:** con un 7,6% anual más de facturación corregida y un 3,0% más de ocupación, el mejor dato en un mes de abril desde el 2006 parece razonable apuntar una cierta preparación de los gabinetes y grandes consultoras para atender la demanda de tejido empresarial dirigida a sortear las dificultades estratégicas y relativas a los costes crecientes.

**ARQUITECTURA E INGENIERÍA:** el dato de facturación del 0,6% anual más fue el más modesto en un mes de abril desde el 2015. Mientras, la ocupación ralentizó su ritmo anual al 3,4% que, a excepción de la pandemia, fue el más bajo en este mes desde el 2017. Detrás de ello estaría la inflación de costes sobre las cadenas productivas y el retraso en algunas inversiones y consumos de los agentes.

**PUBLICIDAD Y ESTUDIOS DE MERCADO:** esta división anotó un 16,1% anual más de facturación corregida, el mejor dato de abril en su serie histórica iniciada en el 2000 (sin contar el dato de abril del 2021 respecto al el periodo de confinamiento del 2020). Además, sumó un 2,7% anual más de ocupación, el ritmo más elevado en este mes desde el 2016. El repunte del turismo explica este tono favorable.

**OTRAS ACT. PROFESIONALES, CIENTÍFICAS Y TÉCNICAS:** La división arrojó un 13,5% anual más de facturación, el segundo mejor dato en abril en su serie histórica tras el 2021. A ello se añadió un discreto 1,8% anual más de ocupación. Este último dato podría indicar cierta ralentización general en actividades como el diseño industrial, la intermediación de patentes, la certificación de obras o la agronomía.

\*Elaboración a partir de los Indicadores de Actividad del Sector Servicios. El INE publica esta estadística cada mes sobre la situación dos meses atrás.



## PANORÁMICA - SUBSECTOR DE SERVICIOS PROFESIONALES (LOS DATOS NUEVOS SE INDICAN EN VERDE.)



	2016	2017	2018	2019	2020	2021
VALOR AÑADIDO BRUTO (VAB) SOBRE EL TOTAL DE LA ECONOMÍA ESPAÑOLA	11,58%	11,74%	11,92%	12,07%	12,86%	SEPT.-22
OCUPACIÓN DIRECTA SOBRE EL TOTAL EN ESPAÑA	12,84%	12,97%	13,11%	13,53%	14,88%	SEPT.-22
OCUPACIÓN INDIRECTA E INDUCIDA SOBRE EL TOTAL EN ESPAÑA (ESTIMACIÓN)	≈ 8%	≈ 8%	≈ 8%	≈ 9%	≈ 9%	SEPT.-22
OCUPACIÓN AUTÓNOMA DEL TOTAL DEL SUBSECTOR	16,46%	16,18%	16,26%	15,82%	15,61%	15,63%
OCUPACIÓN PÚBLICA DEL TOTAL DEL SUBSECTOR	29,14%	28,84%	28,35%	27,87%	29,56%	28,74%
TEJIDO EMPRESARIAL SOBRE EL TOTAL EN ESPAÑA A 1 DE ENERO	18,44%	18,63%	18,74%	19,02%	19,11%	19,03%
GASTO EN I+D EMPRESARIAL SOBRE EL TOTAL EN ESPAÑA	29,78%	29,76%	30,35%	31,59%	30,63%	NOV.-22
EXPORTACIONES EN EL TOTAL DE SERVICIOS NO TURÍSTICOS DE ESPAÑA	37,89%	36,46%	35,37%	35,28%	40,45%	40,35%
IMPORTACIONES EN EL TOTAL DE SERVICIOS NO TURÍSTICOS DE ESPAÑA	36,85%	37,10%	38,03%	39,64%	38,98%	38,34%

## MERCADO LABORAL EN LAS PROFESIONES

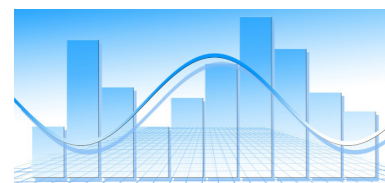
VARIACIÓN MENSUAL DE LA AFILIACIÓN EN MAYO DEL 2022.  
LAS DIVISIONES CNAE-2009 SE CITAN ENTRE PARÉNTESIS.



	TOTAL	PÚBLICA	PRIVADA	RÉG. GENERAL	RETA	PARO (EPA) 1ºT22
(62) PROGRAMACIÓN, CONSULTORÍA Y OTRAS ACTIVIDADES INFORMÁTICAS	0,72%	2,47%	0,71%	0,75%	0,50%	2,91%
(66) ACTIVIDADES AUXILIARES A LOS SERVICIOS FINANCIEROS Y DE SEGUROS	0,11%	-0,32%	0,11%	0,34%	-0,19%	5,90%
(68) ACTIVIDADES INMOBILIARIAS	0,59%	0,35%	0,59%	0,65%	0,46%	2,05%
(69) ACTIVIDADES JURÍDICAS Y DE CONTABILIDAD	0,10%	4,97%	0,09%	0,13%	0,02%	1,54%
(70) ACT. DE LAS SEDES CENTRALES Y CONSULTORÍA DE GESTIÓN EMPRESARIAL	1,01%	-0,28%	1,03%	1,15%	0,52%	2,03%
(71) SERVICIOS TÉCNICOS DE ARQUITECTURA E INGENIERÍA	0,59%	1,47%	0,53%	0,73%	0,14%	2,69%
(72) INVESTIGACIÓN Y DESARROLLO	0,63%	0,29%	0,90%	0,54%	1,16%	2,96%
(73) PUBLICIDAD Y ESTUDIOS DE MERCADO	1,18%	0,30%	1,18%	1,40%	0,68%	6,57%
(74) OTRAS ACTIVIDADES PROFESIONALES, CIENTÍFICAS Y TÉCNICAS	0,78%	0,89%	1,19%	1,53%	0,73%	4,28%
(75) ACTIVIDADES VETERINARIAS	0,27%	-0,13%	0,27%	0,50%	-0,13%	2,78%
(85) EDUCACIÓN	0,37%	0,51%	0,28%	0,39%	0,22%	2,08%
(86) ACTIVIDADES SANITARIAS	-0,17%	-0,58%	0,48%	-0,24%	0,45%	2,63%
(87) ASISTENCIA EN ESTABLECIMIENTOS RESIDENCIALES	0,66%	0,00%	0,77%	0,66%	0,14%	7,60%
(88) ACTIVIDADES DE SERVICIOS SOCIALES SIN ALOJAMIENTO	0,86%	0,79%	0,86%	0,87%	-0,14%	7,55%

## PULSO ECONÓMICO

NOVEDADES EN ROJO Y VERDE



	ÚLTIMO DATO	PREVIO	PUBLICACIÓN	ACTUAL	BREVE COMENTARIO
ÍNDICE DE PRECIOS DEL SECTOR SERVICIOS. ASESORÍA JURÍDICA Y ECONÓMICA	1,4%	0,5%	TRIMESTRAL	1º TRIM. 2022	REGISTRÓ EL DATO ANUAL MÁS ELEVADO DESDE EL 2ºT DEL 2019.
ÍNDICE DE PRECIOS DEL SECTOR SERVICIOS. ARQUITECTURA E INGENIERÍA	1,4%	0,7%	TRIMESTRAL	1º TRIM. 2022	REGISTRÓ EL DATO ANUAL MÁS ELEVADO DESDE EL 3ºT DEL 2018.
ÍNDICE DE PRECIOS AL CONSUMO (IPC). SERVICIOS MÉDICOS	2,0%	2,0%	MENSUAL	MAY. 2022	TERCER MES CONSECUTIVO EN SU NIVEL MÁS ALTO: 2,0% ANUAL.
ÍNDICE DE PRECIOS AL CONSUMO (IPC). SERVICIOS HOSPITALARIOS	0,6%	0,6%	MENSUAL	MAY. 2022	SU NIVEL SIGUE CONTENIDO POR DEBAJO DEL 1% ANUAL.
ÍNDICE DE PRECIOS AL CONSUMO (IPC). SERVICIOS DENTALES	3,4%	3,4%	MENSUAL	MAY. 2022	VARIACIÓN ANUAL MÁS ALTA DESDE 1/2009. 6º MES AL ALZA.
FACTURACIÓN EN ACTIVIDADES PROFESIONALES, CIENTÍFICAS Y TÉCNICAS	8,1%	7,9%	MENSUAL	ABR. 2022	REGISTRÓ UNA VARIACIÓN ANUAL SIMILAR AL PERIODO PRE-COVID.
SOCIEDADES MERCANTILES DE ACT. PROFESIONALES CREADAS SOBRE EL TOTAL	10,4%	11,1%	MENSUAL	ABR. 2022	EN ABRIL DEL 2021 ESTE PORCENTAJE FUE DEL 10,5%.
ÍNDICE DE COSTE LABORAL. ACT. PROFESIONALES, CIENTÍFICAS Y TÉCNICAS	3,0%	1,3%	TRIMESTRAL	1º TRIM. 2022	SU VARIACIÓN ANUAL ES LA MÁS ELEVADA DESDE EL 4ºT DEL 2020.
ÍNDICE DE COSTE LABORAL. ACT. SANITARIAS Y SERVICIOS SOCIALES	1,0%	1,0%	TRIMESTRAL	1º TRIM. 2022	SEGUNDO TRIMESTRE ESTABLE EN TORNO AL 1% ANUAL.
ÍNDICE PURCHASING MANAGERS' INDEX (PMI) DEL SECTOR SERVICIOS	56,5	57,1	MENSUAL	MAY. 2022	LA ACTIVIDAD SIGUE SÓLIDA PESE A LA INFLACIÓN CRECIENTE.
ÍNDICE PURCHASING MANAGERS' INDEX (PMI) DEL SECTOR INDUSTRIAL	53,8	53,3	MENSUAL	MAY. 2022	MAYO DEJÓ UN CRECIMIENTO MÁS INTENSO DE LA PRODUCCIÓN.

## COMERCIO INTERNACIONAL DE SERVICIOS

VARIACIÓN ANUAL. NOVEDADES EN ROJO Y VERDE



	1ºT 2022	4ºT 2021	3ºT 2021	2ºT 2021	1ºT 2021	4ºT 2020
EXPORTACIONES DE SERVICIOS DE I+D (TODOS)	30,1%	9,6%	11,7%	13,0%	-0,4%	34,0%
EXPORTS. DE CONSULTORÍA PROFESIONAL Y DE GESTIÓN (JURÍDICO Y ECONÓMICO)	16,1%	19,8%	8,9%	5,8%	-21,7%	-20,7%
EXPORTS. TÉCNICAS (ARQUITECTURA, INGENIERÍA, CIENTÍFICO Y VETERINARIO)	33,2%	13,3%	16,0%	17,6%	4,2%	7,0%
EXPORTACIONES DE SERVICIOS PERSONALES (SANITARIO Y EDUCACIÓN)	42,7%	63,3%	63,7%	59,4%	-8,5%	0,2%
EXPORTACIONES DE SERVICIOS FINANCIEROS (ECONÓMICO)	18,8%	37,4%	14,5%	16,2%	-3,3%	7,6%
IMPORTACIONES DE SERVICIOS DE I+D (TODOS)	-7,4%	-59,3%	-49,0%	10,8%	-8,3%	92,0%
IMPORTS. DE CONSULTORÍA PROFESIONAL Y DE GESTIÓN (JURÍDICO Y ECONÓMICO)	15,4%	15,4%	12,1%	12,6%	-3,4%	-16,5%
IMPORTS. TÉCNICAS (ARQUITECTURA, INGENIERÍA, CIENTÍFICO Y VETERINARIO)	37,8%	23,9%	27,1%	18,1%	-12,2%	-5,7%
IMPORTACIONES DE SERVICIOS PERSONALES (SANITARIO Y EDUCACIÓN)	-0,7%	25,9%	-4,3%	-9,6%	-31,6%	-32,8%
IMPORTACIONES DE SERVICIOS FINANCIEROS (ECONÓMICO)	4,7%	-9,6%	-3,1%	2,0%	10,8%	14,2%

### LA UNIÓN EUROPEA VALORA POSITIVAMENTE LOS RESULTADOS DE LA 12ª CONFERENCIA MINISTERIAL DE LA WTO



12ª CONFERENCIA  
MINISTERIAL DE LA OMC  
GINEBRA 2022  
COORGANIZADA CON KAZAJSTÁN



MC12  
GINEBRA  
2022

La Organización Mundial del Comercio (WTO en inglés) celebró la Duodécima Conferencia Ministerial del 12 al 17 de junio en la que se dieron cita los ministros de comercio de la entidad, formada por 164 miembros. La Unión Europea se mostró satisfecha tras los resultados logrados entre los que destacarían el acuerdo para definir el restablecimiento próximo de una función de soluciones de diferencias

plenamente operativa para la organización, una declaración de respuesta a las pandemias, la limitación de las restricciones a la exportación y eximir de tales restricciones a las compras humanitarias realizadas en el marco del Programa Mundial de Alimentos, o la prórroga de la moratoria de los derechos de aduana aplicables al comercio electrónico.

#### DEFENSA DEL SISTEMA COMERCIAL MULTILATERAL

Según el vicepresidente ejecutivo de la Comisión Europea y comisario de Comercio, Valdis Dombrovskis, «se trata de restablecer la confianza y el compromiso político de todos los miembros, así como defender el sistema comercial multilateral basado en normas, con una OMC reformada como eje central».

### LA CE PUBLICA UN LISTADO DE ÁRBITROS Y EXPERTOS EN COMERCIO PARA AYUDAR EN LOS LITIGIOS CON TERCEROS PAÍSES

La Comisión Europea publicó el 23 de junio un listado de 400 personas que pueden ser nombradas árbitros y expertos en comercio y desarrollo sostenible en materia de litigios bilaterales conforme a los acuerdos comerciales con terceros países. Ello refleja un nuevo mecanismo que asume las demandas de las partes interesadas y del Parlamento Europeo con el fin de que estos procesos

sean más transparentes, independientes e inclusivos. En esta línea, dentro del listado de candidatos elegibles hay profesionales del derecho y académicos de todo el mundo y de toda la Unión Europea. Como recuerda la CE, «la resolución de litigios es un elemento importante para garantizar la correcta aplicación de los acuerdos comerciales y de inversión de la UE con terceros países».

### LA UE INCLUIRÁ SANCIONES COMERCIALES EN CASO DE INCUMPLIMIENTO SOBRE DESARROLLO SOSTENIBLE

La Comisión Europea anunció el 22 de junio su plan para mejorar la contribución de los acuerdos comerciales de la Unión Europea (UE) a la protección del clima, el medio ambiente y los derechos laborales en el mundo. De esta forma, en la medida que todos los acuerdos comerciales modernos de la UE contienen capítulos sobre comercio y desarrollo sostenible, el nuevo enfoque europeo «incluía sanciones comerciales en caso de incumplimiento de las disposiciones fundamentales sobre comercio y desarrollo sostenible, y se aplicará a las futuras negociaciones y a las negociaciones en curso, según proceda».



## UNIÓN PROFESIONAL RENUEVA SU COMPROMISO CON LA FUNDACIÓN CONAMA. DÍA MUNDIAL DEL MEDIO AMBIENTE, 5 DE JUNIO 2022



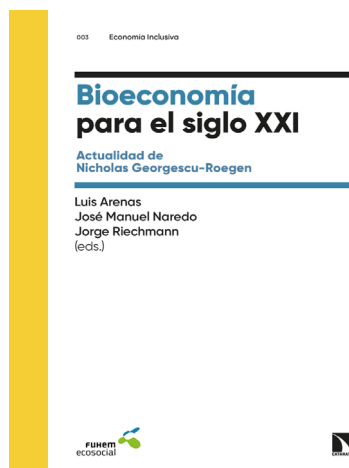
profesionales, de acuerdo con la conciencia ecológica de las y los profesionales colegiados que las llevan a cabo, con el objetivo primordial de conseguir un desarrollo sostenible.

**La firma del convenio se produce a tan solo unos meses de la celebración de la XVI edición del Congreso Nacional del Medio Ambiente (Conama 2022)**

Implicada en la puesta en marcha y el posterior desarrollo de la Fundación Conama desde su creación, Unión Profesional ha renovado su compromiso con la entidad que promueve un diálogo abierto para el desarrollo sostenible en España e Iberoamérica, y lo ha hecho escogiendo el Día Mundial del Medio Ambiente (5 de junio del 2022) como marco para la firma. Se trata de un nuevo convenio más amplio y estratégico bajo la perspectiva común de favorecer la protección del medio ambiente entre las actividades

En virtud de este acuerdo de colaboración, la asociación que agrupa a las profesiones colegiadas en España seguirá participando en el Congreso Nacional de Medio Ambiente (Conama), el foro de debate y estudio que analiza desde 1992 cada dos años la situación ambiental en España, y trabajará con la Fundación Conama en la organización de actividades conjuntas que tengan como principio fundamental el fomento de la sostenibilidad ambiental y la lucha contra el cambio climático desde una perspectiva multiprofesional.

## LECTURAS RECOMENDADAS



En este apartado de lecturas recomendadas sobre economía presentamos *Bioeconomía para el siglo XXI* (Los Libros de la Catarata, 2022) que se encuentra de plena actualidad al poner de manifiesto el vigor de los postulados del matemático, estadístico y economista, Nicholas Georgescu-Roegen. En 1971 publicó el libro *La ley de la entropía y el proceso económico*, y en él cimentó que la economía es un subsistema integrado en los ciclos de la naturaleza y no al revés. A tal efecto, Georgescu determinó que la unión entre biología, termodinámica y economía recibiera el nombre de bioeconomía. Ante ello, los autores Luis Arenas, José Manuel Naredo y Jorge Riechmann abundan en su obra con el fin de difundir y actualizar su pensamiento en otros ámbitos como la tecnología, la sociología o la ética.

**BOLETÍN DE INFORMACIÓN Y ANÁLISIS ECONÓMICO SOBRE SERVICIOS PROFESIONALES  
ELABORADO POR EL DEPARTAMENTO DE ECONOMÍA DE UNIÓN PROFESIONAL**

CIERRE DE CONTENIDOS N°89: 28 DE JUNIO DEL 2022  
IMÁGENES DE RECURSO: FREEPIK Y PIXABAY



[economia@unionprofesional.com](mailto:economia@unionprofesional.com)



LAS PROFESIONES CONTIGO

## PATROCINADORES

