

DESTACADOS



- > **ANÁLISIS: COMERCIO INT. DE SERVICIOS PROFESIONALES**
- > **INFORMES OCDE: INTEGRACIÓN DE LA IA; APLICACIÓN DE COMPETENCIA**
- > **INFORMES BDE: ACCESIBILIDAD SERVICIOS; RENTABILIDAD FORMACIÓN**

ÍNDICE

EDITORIAL Y CALENDARIO.....	2
ACTUALIDAD ECONÓMICA.....	3
CULTURA DE CUMPLIMIENTO.....	6
ANÁLISIS ECONÓMICO.....	7
AFILIACIÓN Y PARO.....	9
FACTURACIÓN.....	10
PRINCIPALES INDICADORES.....	11
COMERCIO Y UNIÓN EUROPEA.....	15
MISCELÁNEA.....	16

LAS PROFESIONES ANTE LOS DESAFÍOS DE LA INTEGRACIÓN DE LA INTELIGENCIA ARTIFICIAL

La Unión Europea se encuentra un momento clave. La llegada de la Administración Trump a EE.UU. desafía los consensos políticos y económicos de las últimas décadas y ante ello se antoja necesario tomar medidas para afrontar diversos retos. Uno de estos es, sin duda, el encaje de la Inteligencia Artificial (IA) en el tejido social y productivo. La OCDE analizaba este mes en un informe el grado de implementación de la IA entre los distintos sectores económicos con resultados dispares. De un lado, en sectores tradicionales como el textil, el alimentario o la construcción la necesidad de IA aún no es tan evidente. Si bien, aprecia notables avances de integración en el terreno de los servicios profesionales como el financiero-asegurador, la arquitectura, la ingeniería, la I+D, la informática y las telecomunicaciones. Un recorrido esencial para fomentar la competitividad de la economía. De hecho, en las exportaciones de servicios no turísticos de España,

los servicios profesionales han ganado protagonismo en los últimos años al suponer casi la mitad de los ingresos que recibe nuestro país en este capítulo exportador. Una exportación que se produce de modo transfronterizo, esto es, mediante medios telemáticos en el 90% de los casos y que precisará un desarrollo tecnológico mayor.

COMPETENCIA Y RENTABILIDAD DE LA FORMACIÓN

Mientras, la OCDE publicaba este mes su informe sobre las tendencias mundiales en aplicación de la normativa de la competencia. De su contenido, cabe señalar que a nivel internacional se detectó una casuística algo más elevada en los casos de abusos de posición dominante en los servicios profesionales. Con todo, se demuestra de nuevo que tener formación superior, como la de los profesionales, agrega un 10% de rentabilidad salarial frente a la educación secundaria según el Banco de España.

AGENDA ECONÓMICA DESTACADA DEL PRÓXIMO MES

MARZO, 2025

DÍA 3	ÍNDICE PMI INDUSTRIA MANUFACTURERA ESPAÑA - S&P GLOBAL (FEB., 2025)
DÍA 4 Y 5	NOTA UP (DÍA 5) AFILIACIÓN Y PARO REGISTRADO - MISSM Y MITES (FEB., 2025)
DÍA 5	ÍNDICE PMI SECTOR SERVICIOS ESPAÑA - S&P GLOBAL (FEB., 2025)
DÍA 14	ÍNDICE DE PRECIOS DE CONSUMO (IPC) RAMAS SERVICIOS - INE (FEB., 2025)
DÍA 17	ÍNDICE DE PRECIOS DEL SECTOR SERVICIOS (IPS) - INE (4T2024)
DÍA 21	INDICADORES DE ACTIVIDAD DEL SECTOR SERVICIOS (IASS) - INE (ENE., 2025)
DÍA 25	ÍNDICE DE PRODUCCIÓN DEL SECTOR SERVICIOS (IPSS) - INE (ENE., 2025)
DÍA 25	ESTADÍSTICA ESTRUCTURAL DE EMPRESAS: SECTOR SERVICIOS 2023 - INE

NOVEDADES RELEVANTES DEL PLAN DE RECUPERACIÓN (PRTR)

FEBRERO - 2025



[Planderecuperacion.gob.es](https://planderecuperacion.gob.es)

EL GOBIERNO ÚLTIMA CON LA CE LA ADENDA POR LA DANA



El Gobierno negocia los últimos términos con la Comisión Europea para recibir la Adenda del PRTR cuantificada en 1.500 millones de euros que se orientaría a la reconstrucción de las zonas afectadas por las inundaciones de octubre del 2024. Así lo refirió el secretario de Estado de Economía y Apoyo a la Empresa, Israel Arroyo, el 13 de febrero en la Comisión Mixta para la Unión Europea en la que abordó los compromisos y modificaciones del PRTR.

LA UE NECESITA RECURSOS PARA DEVOLVER LOS NGEU



La Comisión Europea publicó en febrero una hoja de ruta para configurar el próximo Marco Financiero Plurianual para el periodo 2028-2034. En relación a los fondos NextGenerationEU, se comenzará a reembolsar el principal y los intereses de la deuda de las ayudas no reembolsables captadas en el mercado. Y para ello señala que podría ser necesario entre 25.000-30.000 millones de euros al año para cumplir con los compromisos de pago.

PRÉSTAMOS DE LA LÍNEA ICO VERDE HASTA JUNIO DEL 2026

La segunda fase del PRTR contempla la dotación de hasta 84.000 millones de euros en préstamos para la denominada Línea ICO Verde, cuya finalidad es financiar proyectos de empresas privadas y públicas o de hogares en el mercado de la transición verde. Estos préstamos se pueden solicitar hasta el 1 de junio del 2026 y podrían destinarse, por ejemplo, a proyectos de eficiencia energética, transporte sostenible, energías renovables, gestión del agua, etc.

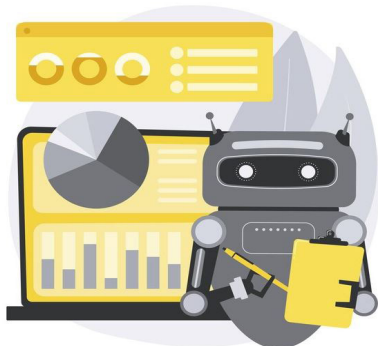
1.133 M€ A LAS LÍNEAS ICO VERDE Y DE EMPRESAS

El Consejo de Ministros aprobó en febrero un acuerdo de autorización para realizar una transferencia de crédito cifrada en 1.133 millones de euros al Ministerio de Economía para financiar actuaciones previstas en la segunda fase del PRTR en materia de inversión de las Líneas ICO Verde e ICO Empresas y Emprendedores y la inversión 13 'Fondo de Resiliencia Autonómica' del Componente 13 'Impulso a la Pyme'.

BOLETÍN SEMANAL DE CONVOCATORIAS

SUSCRIPCIÓN NEWSLETTER PLAN DE RECUPERACIÓN

LOS SERVICIOS PROFESIONALES LIDERAN LA INTEGRACIÓN DE LA INTELIGENCIA ARTIFICIAL EN SU OPERATIVA SEGÚN LA OCDE



Existe disparidad entre los distintos sectores económicos en la adopción de la Inteligencia Artificial (IA) en su funcionamiento. La OCDE analizaba recientemente en un estudio esta implementación desde cuatro perspectivas diferenciadas: la demanda de personal cualificado en IA; el porcentaje de patentes relacionadas con la IA; las tareas afectadas por la IA al considerar barreras de coste

o regulación; y el porcentaje real de uso de la IA en la operativa empresarial cotidiana. Bajo este escenario, la OCDE señala que en el conjunto de la economía, los sectores que sobresalen por la intensidad aplicación de la IA en las cuatro áreas descritas son los servicios informáticos, las telecomunicaciones y los medios de comunicación.

SERVICIOS DE I+D: CLAVES PARA MÁS USOS

En el marco más concreto de los servicios profesionales los avances de integración de la IA son notables como en el ámbito jurídico y contable, en el financiero y de seguros y en otros servicios empresariales o de arquitectura e ingeniería. De hecho, en las actividades de I+D la OCDE subraya que sus resultados son la base de nuevos desarrollos de las tecnologías de la IA. Mientras, en otros sectores tradicionales como el textil, el alimentario o la construcción las necesidades de la IA aún no son tan evidentes.

LA INVERSIÓN EMPRESARIAL DE LAS PROFESIONES PRESENTA MENOS OBSTÁCULOS RELATIVOS A TENOR DEL BANCO DE ESPAÑA

La inversión empresarial determina buena parte del crecimiento potencial de una economía. Si bien, en los últimos años esta inversión registra una debilidad en España que puede achacarse a tres causas: incertidumbre sobre la política económica, la subcontratación de procesos productivos y la regulación empresarial.

MÁS PROBLEMAS EN RENTABILIDAD Y PERSONAL

Es el balance que se extrae del análisis del Banco de España (BdE) a finales de enero en el que estudia el comportamiento de la inversión empresarial en nuestro país tras la pandemia a partir de la encuesta del BdE sobre la Actividad Empresarial (EBAE). En cuanto a los servicios a empresas, que recogen la mayoría de los profesionales, reportan niveles de obstáculos para la inversión relativamente menores que otros sectores, pero similares en rentabilidad esperada y mano de obra disponible.



Respecto a la participación empresarial en proyectos vinculados a los fondos NextGenerationEU (NGEU), las actividades profesionales, científicas y técnicas, o las inmobiliarias son las que comparativamente tienen menor protagonismo frente a sectores como la industria con porcentaje superior al 30% de sus empresas. Con todo, una porción del destino de estas inversiones ligadas al NGEU se dedica a la digitalización de los servicios a empresas.

LA OCDE ANALIZA LAS TENDENCIAS MUNDIALES EN LA APLICACIÓN DE LAS NORMATIVAS DE COMPETENCIA



OECD Competition Open Day | Paris, 26 February 2025
**Launch of the 2025 edition of
 Competition Trends**



Análisis de las tendencias mundiales en la aplicación de la normativa de competencia durante 2023 en 69 jurisdicciones, incluida España con la CNMC. Es el contenido de la nueva edición del informe que publicó el 26 de febrero la OCDE: *Competition Trends 2025*, en el marco de la jornada *Competition Open Day*. El estudio se centra en la actividad de aplicación en cárteles, casos de

abuso de posición dominante, fusiones y actividades de promoción. Así, el informe busca la mejora continua de la legislación y la política internacional de competencia.

CASUÍSTICA EN ACTIVIDADES PROFESIONALES

Por sectores, es relevante que las actividades profesionales, científicas y técnicas destacaron a nivel global en los casos de abuso de posición dominante solo por detrás del sector de utilities (empresas públicas que prestan recursos energéticos). Si bien, en los casos analizados de cárteles fueron menos y se redujeron en el 2023 frente al 2022. Otro tema de especial interés son los estudios de mercado realizados por las autoridades de competencia sobre distintos sectores. Para las actividades profesionales, científicas y técnicas se realizaron solo 4 en el 2023 y ello quizás, podría denotar escasez de conocimiento sobre un sector complejo en términos de funcionamiento.

ESTABILIDAD EN LOS PRECIOS DE LOS SERVICIOS PROFESIONALES ANTE EL REPUNTE GENERAL DE LOS ÚLTIMOS MESES



La incertidumbre se cierne sobre el nivel de precios de la economía tanto en el ámbito europeo, como el nacional. La amenaza de una política arancelaria más intensa por parte de EE.UU. podría dar lugar a un repunte del precio de los bienes y servicios importados, lo que abonaría posibles repuntes de la inflación. Hasta el momento, la senda de moderación en el ritmo de crecimiento de la precios ha continuado desde mediados del 2023.



AMENAZA GENERAL DE REPUNTE

Si bien, desde finales del 2024 tanto en la eurozona, como en España han aparecido signos de repunte en el nivel general de precios ante el encarecimiento principal de los precios de la energía. Hasta ahora, ello no habría variado el rumbo de bajada de los tipos de interés por parte del Banco Central Europeo, pero no es descartable que si este repunte continúa pudiera ralentizar la política flexible de

tipos interés e incluso volver a subirlos si esta subida de la energía se trasladara al resto de bienes y servicios medida por la inflación subyacente. Por el momento, hasta enero del 2025 la inflación en servicios sigue estable en el entorno del 4% en la eurozona y en España. Y si nos referimos más concretamente a los precios de los servicios profesionales en nuestro país (Ver pag-14 de este boletín) la mayoría se mantienen más contenidos por debajo del 3%.

ISO Y NACIONES UNIDAS SUBRAYAN EL ROL DE LOS ESTÁNDARES GLOBALES PARA LA CONSECUCIÓN DE LOS ODS



Considerar la relevancia de los estándares globales para lograr los Objetivos de Desarrollo Sostenible (ODS) junto con la implicación esencial del sector privado y atrayendo más financiación a estos proyectos fue uno de los mensajes

principales que dejó la sesión celebrada el 13 de febrero por la Organización Internacional de Normalización (ISO) y el Programa de las Naciones Unidas para el Desarrollo. En el evento participó Javier García, director de la Asociación Española de Normalización, UNE, y vicepresidente de la Organización Internacional de Normalización (ISO), y puso énfasis en que «cuando creamos directrices internacionales claras y reconocidas por todos, hacemos posible que cualquier empresa en cualquier lugar del mundo, pueda dirigir sus esfuerzos hacia el desarrollo sostenible». Además, García presentó el primer estándar global: UNE-ISO/UNDP PAS 53002, que recoge las directrices para ayudar a las organizaciones a la consecución de los ODS.

ASCOM SE INCORPORA A LA CEOE PARA PROMOCIONAR EL BUEN GOBIERNO Y PROFESIONALIZAR EL COMPLIANCE

La Asociación Española de Compliance (ASCOM), con la que Unión Profesional mantiene un convenio desde 2022, se unió recientemente a la Confederación Española de Organizaciones Empresariales (CEOE). Esta colaboración tiene el objetivo de mejorar las prácticas empresariales y la promoción de la transparencia y el buen gobierno. Como apuntó José Zamarriego, presidente de ASCOM, «esta alianza refuerza nuestro compromiso con la profesionalización del Compliance» y contribuirá al abordaje de retos para las empresas como «la sostenibilidad o el constante crecimiento de la regulación». Cabe recordar que ASCOM y CEOE, en colaboración con el Instituto de Estudios Económicos (IEE), realizaron en 2020 el primer



estudio sobre la función de Compliance en las empresas españolas que contó con la participación de 4.800 empresas y ya entonces el 75% de estas había implantado o tenía previsto implantar la función de Compliance.

III CONGRESO INTERNACIONAL DE COMPLIANCE OFFICERS. PREVISTO PARA ABRIL POR LA WCA

El 2 de abril en Barcelona y un día después en Madrid se celebrará el III Congreso Internacional de Compliance Officers que organiza la World Compliance Association (WCA). El propósito de este evento es impulsar el sector del cumplimiento y, por ello, entre los temas abordados, destacan los siguientes: los sistemas internos de información y su impacto laboral, la diligencia debida en la

cadena de suministro, la gestión de las brechas de datos, el compliance y el impacto de la sostenibilidad, la prevención de la corrupción, los conflictos de interés y los riesgos ocultos, las estrategias y las habilidades de compliance que serán necesarias en el futuro o la revolución de la Inteligencia Artificial en el Compliance. Mientras, el plazo de inscripción ya está abierto.

LAS PROFESIONES AUMENTAN SU RELEVANCIA EN LAS EXPORTACIONES DE SERVICIOS NO TURÍSTICOS DE ESPAÑA



Los servicios profesionales presentan una importancia económica creciente en nuestro país al suponer cerca del 50% de los ingresos provenientes de las exportaciones de servicios no turísticos a tenor de los datos de la Balanza de Pagos del Banco de España.

CAPÍTULO DE SERVICIOS NO TURÍSTICOS

Una de las palancas de crecimiento económico de España es, sin duda, el turismo. De hecho, constituye una fuente principal de exportaciones de nuestra economía que solo en el 2023 generó ingresos por más de 85.000 millones de euros por los visitantes que se recibieron. Esto supuso el 46,72% del volumen total de ingresos por exportaciones ese año. Con todo, el 52,28% restante provino de los ingresos por el capítulo de las exportaciones de servicios no turísticos, más de 97.000 millones de euros. Este bloque es especialmente sustantivo, puesto que a partir del 2020, desde la pandemia, ha tenido una mayor magnitud dentro de los ingresos de la balanza de servicios y pese a la recuperación vigorosa del sector turístico.

ARQUITECTURA E INGENIERÍA, MAYOR PESO

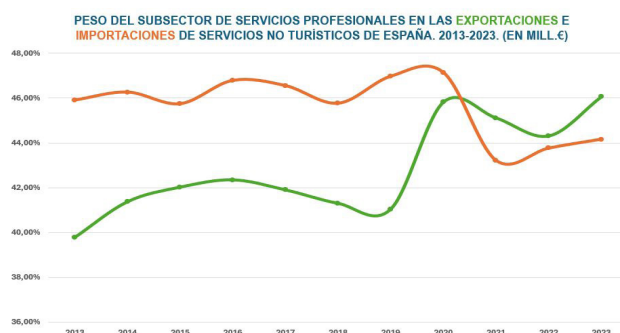
Dentro del apartado de los ingresos por servicios no turísticos que recibe nuestra economía, los servicios profesionales conforman una base principal próxima al 50%, (46,06% en 2023). Un aumento relevante, dado que en el 2019 se movía alrededor del 40% y se fue aproximando cada vez más a la mitad de este apartado y, con mayor regularidad trimestral desde el 2022 hasta el tercer trimestre del 2024 que se tienen datos oficiales. En el desglose encontramos que las exportaciones de servicios técnicos que recogen esencialmente los ámbitos de arquitectura, ingeniería, científico-técnico y veterinaria suponen cerca de la mitad

de los ingresos anuales del subsector de los servicios profesionales. Con un 25% estaría la consultoría de gestión económica y jurídica; después la de los servicios financieros con un 13%; los servicios personales que engloban enseñanza y sanidad con un 8%; y los servicios de I+D en los que participan todas las profesiones con un 5% sobre el total de los ingresos.

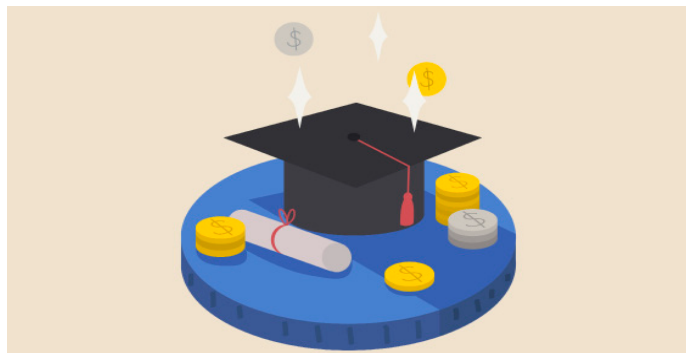
Este comportamiento creciente de las exportaciones de servicios profesionales de España en la última década sugiere un mayor nivel de reconocimiento y competitividad internacional

SUPERÁVIT DE LA BALANZA DE PAGOS

Hay dos notas características a tener en consideración. En primer lugar, en todas estas ramas profesionales los ingresos por exportaciones son superiores a los pagos por importaciones. Especialmente, en los servicios técnicos de arquitectura, ingeniería, científico-técnicos y veterinaria, y en los financieros. Con lo cual, las profesiones contribuyen a que pueda haber superávit de la balanza por cuenta corriente en nuestro país. Y, en segundo lugar, en el periodo 2013-2023 el crecimiento de estas ramas fue mayor que el del volumen total de las exportaciones de servicios no turísticos. La única excepción fueron los servicios financieros, aunque tuvieron un gran incremento. Este comportamiento de las exportaciones de servicios profesionales en la última década sugiere un mayor nivel de reconocimiento y competitividad internacional de las profesiones que desde España prestan servicios a otros países. De hecho, más del 90% de estas prestaciones se son telemáticas. Es decir, con suministro transfronterizo de acuerdo al Modo 1 de la WTO y los datos del INE.



TENER EDUCACIÓN TERCIARIA PUEDE SUPONER UNA RENTABILIDAD SUPERIOR AL 10% RESPECTO A LA EDUCACIÓN SECUNDARIA



La evidencia económica señala que a mayor nivel educativo los ingresos laborales aumentan. De hecho, la rentabilidad en términos de retribución de los niveles de educación terciaria, con independencia del campo de formación, es más alta que la de la formación profesional superior según una investigación publicada por el Banco de España (BdE). Un estudio en el que compara los rendimientos salariales

de la educación en Alemania, Francia, Italia y España en el 2010-2021. Para estimar este rendimiento compara la prima salarial obtenida por los años de educación con los ingresos laborales perdidos durante esos años.

MAYOR RENTABILIDAD EN FRANCIA Y ALEMANIA

De tal modo, la decisión de acumular capital humano es, en suma, una inversión que tiene tasas de rendimientos comparables a las de otras inversiones económicas. Entre sus conclusiones, el BdE señala que la rentabilidad de la educación terciaria respecto a la secundaria obligatoria supera el 10%. Si bien, ronda el 20% en Francia y Alemania, y se queda en el 12% en el caso de España. No obstante, reconoce que los datos oficiales muestran carencias y, aún siendo más amplios, habría que considerar otros factores como el talento o la motivación que podrían influir tanto en el nivel salarial, como en el nivel educativo.

LA ACCESIBILIDAD PRESENCIAL EN LOS SERVICIOS PROFESIONALES COMO LOS BANCARIOS, CLAVE PARA LAS PERSONAS MAYORES

Mejorar el acceso a los servicios profesionales en el ámbito rural es un eje principal de actuación por parte de Unión Profesional como refleja su Modelo de Referencia: Turno Profesional Territorial. En esta línea, uno de los principales servicios que precisan una especial atención son los bancarios. En tal sentido, el Banco de España publicaba en febrero un informe de seguimiento en el que refería que la accesibilidad presencial a los servicios bancarios en nuestro país, medida en puntos de acceso, se había reducido 0,55% en el 2023 frente al 2022.

PRESENCIALIDAD NECESARIA

En esta línea, el número de oficinas bancarias disminuyó pero lo hizo a menor ritmo que en años anteriores, aunque señala que el volumen de cajeros automáticos aumentó levemente. Además, hubo diez municipios que perdieron acceso presencial a estos servicios, menos en comparación



con los 167 que lo hicieron en el 2022. Sin embargo, subyace que la presencialidad sigue siendo preferente como elemento de confianza en el que atribuir más calidad al servicio. En tal dirección, esta preferencia por la atención en persona tiene mayor significado e inclinación entre las personas mayores y con menor nivel educativo. En suma, colectivos más vulnerables que pueden precisar una atención más especializada y con más seguimiento.

LIGERO FRENO A LA FORTALEZA ESTRUCTURAL DEL MERCADO LABORAL Y LAS PROFESIONES AL COMIENZO DEL 2025



Enero suele ser un mes negativo para el empleo por motivos estacionales tras la Navidad y en conexión con el turismo. El subsector de servicios profesionales acusa además una caída del empleo en sectores

como sanidad al concluir parte de las sustituciones y refuerzos generados por los festivos y el invierno. Si bien, en el inicio de este año se aprecia menos vigor en la creación no estacional de afiliación en el subsector.

SANIDAD: RALENTIZACIÓN ESTRUCTURAL

La afiliación sanitaria anotó la mayor caída mensual en un mes de enero desde 2023. Una disminución estacional previsible ante el fin de parte de los contratos generados en Navidad e invierno para cubrir la presión asistencial. Con todo, hubo freno en la creación de afiliación no estacional, que mide el curso estructural del sector.

CONSULTORÍA ECONÓMICA Y DE I+D AL ALZA

La consultoría informática, financiero-aseguradora, inmobiliaria y de I+D presentaron mejor comportamiento de la afiliación que hace un año. Ello sintonizaría con el impulso inversor de empresas y hogares ante el abaratamiento del crédito. Si bien, hay inquietud empresarial ante la incertidumbre económica y geopolítica.

RESISTENCIA EN ARQUITECTURA E INGENIERÍA

Las profesiones de arquitectura, ingeniería y científico-técnicas anotaron una caída estacional de la afiliación en enero similar a la de hace un año. Si bien, crearon más empleo no estacional que entonces, lo que alberga optimismo en un contexto de fragilidad de la demanda externa y repunte de los costes de producción industriales.

MODERACIÓN EN LA CONTRATACIÓN Y EL RETA

La afiliación asalariada en las profesiones cayó un 0,65% mensual en enero, dos décimas peor que en 2024. En el RETA el descenso fue del 0,31%, una décima más profundo que en 2024. Ello pausaría la tendencia positiva del ejercicio autónomo profesional que podría tomarse como salida laboral ante la dificultad de absorción asalariada.

OCUPACIONES POR VOLUMEN DE CONTRATOS. ENERO DEL 2025		
EPÍGRAFES DE LA CNO-11 DE OCUPACIONES VINCULADAS A LAS PROFESIONES	VARIACIÓN ANUAL	CONTRATOS
(21) Profesionales de la salud	4,42%	21.242
(22) Profesionales de la enseñanza infantil, primaria, secundaria y postsecundaria	2,56%	16.697
(24) Profesionales de las ciencias físicas, químicas, matemáticas y de las ingenierías	-5,61%	10.125
(25) Profesionales en derecho	9,73%	1.308
(26) Especialistas en organización de la Administración Pública y de las empresas	3,40%	8.033
(27) Profesionales de las tecnologías de la información	-3,53%	4.871
(28) Profesionales en ciencias sociales	15,22%	8.882
(12) Directores de departamentos administrativos y comerciales	-3,55%	2.666
(13) Directores de producción y operaciones	-6,29%	1.072

Elaboración propia a partir de las Estadísticas que publica el Observatorio de las Ocupaciones del Servicio Público de Servicio Estatal (SEPE).



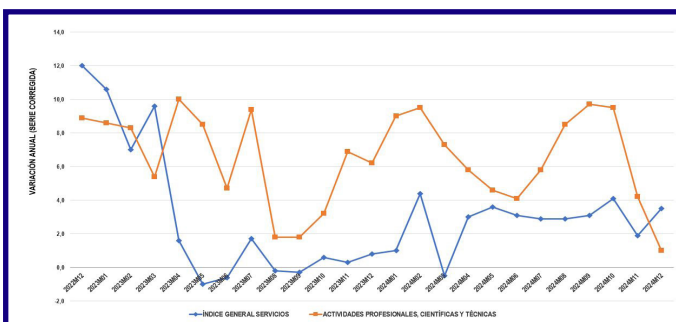


LAS DUDAS Y LA DEBILIDAD ECONÓMICA EUROPEA MODERAN LA FACTURACIÓN EN LAS PROFESIONES A FINALES DEL 2024

Las actividades profesionales, científicas y técnicas (no incluyen sanidad) generaron un 1,0% anual más de facturación corregida en diciembre del 2024 frente al

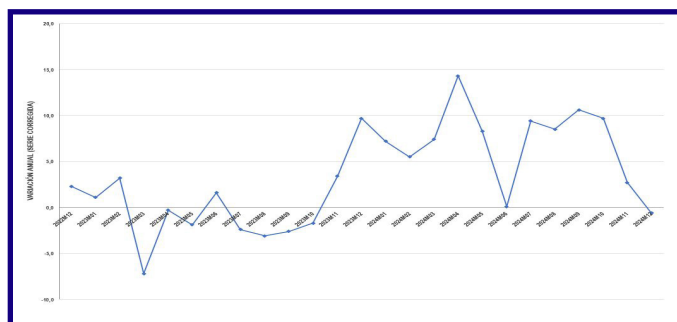
3,5% anual de servicios. Todas las ramas contempladas moderaron su ritmo anual de facturación, lo que sugiere una cierta debilidad en la actividad económica.

SECTOR SERVICIOS Y SERVICIOS PROFESIONALES**



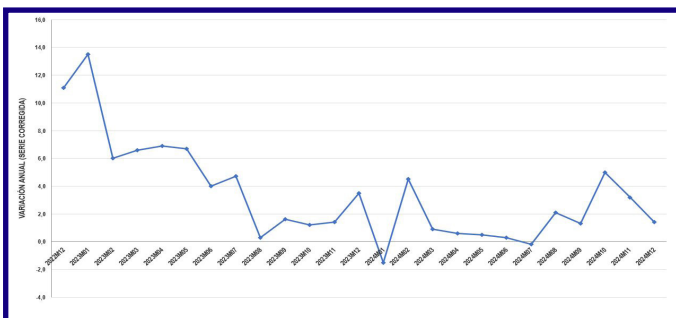
La campaña de Navidad hizo repuntar el índice general de servicios gracias al comercio minorista y el transporte.

ACTIVIDADES JURÍDICAS Y DE CONTABILIDAD



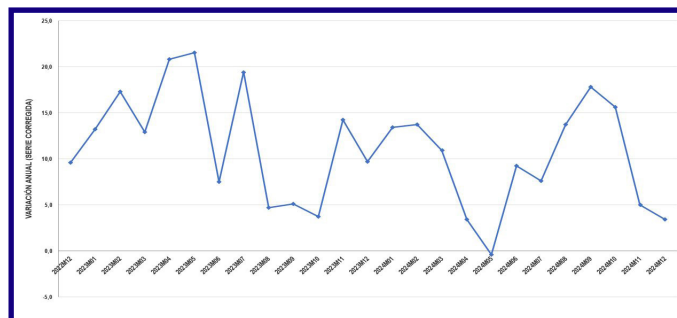
La demanda de servicios jurídicos y contables por empresas y hogares no parece despegar. Señal de prudencia.

CONSULTORÍA DE GESTIÓN EMPRESARIAL



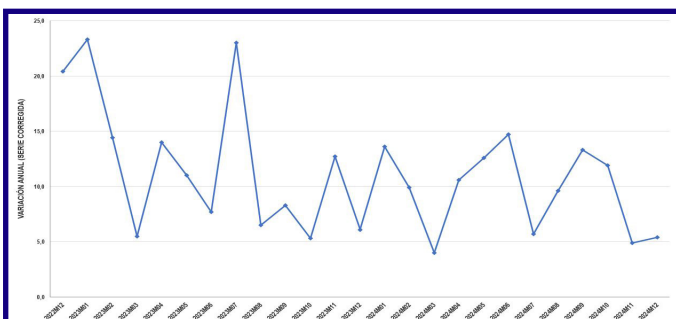
La mejora en el flujo del crédito no parece tener influencia suficiente en la facturación de asesoría empresarial.

SERVICIOS DE ARQUITECTURA E INGENIERÍA



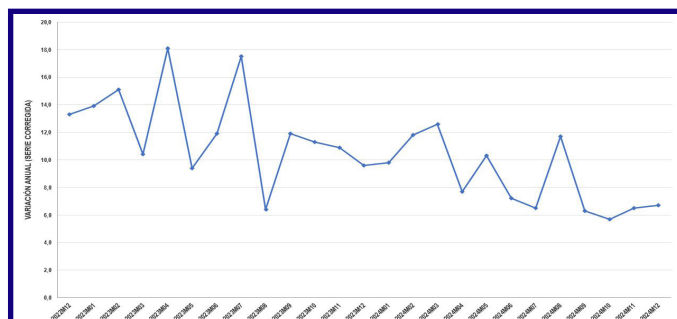
Industria y construcción moderaron su actividad a final de año. En línea con el Banco de España y S&P Global.

OTRAS ACT. PROFESIONALES, CIENTÍFICAS Y TÉC.



La debilidad industrial europea y la menor demanda externa afectarían a parte de las profesiones científico-técnicas.

PROGRAMACIÓN Y CONSULTORÍA INFORMÁTICA



La tendencia anual a la baja parece estabilizarse. Se advierte repunte de la demanda de servicios de digitalización.

*Elaboración a partir de los Indicadores de Actividad del Sector Servicios (IASS). El INE publica los IASS cada mes sobre la situación dos meses atrás.

**En referencia a la sección de Actividades profesionales, científicas y técnicas que recogen los IASS.

PRINCIPALES INDICADORES

PANORÁMICA - SUBSECTOR DE SERVICIOS PROFESIONALES

ÚLTIMOS DATOS ACTUALIZADOS EN VERDE A 1 DE FEBRERO DEL 2025.

DATOS PREVISTOS



	2019	2020	2021	2022	2023	2024
VALOR AÑADIDO BRUTO (VAB) DIRECTO SOBRE LA ECONOMÍA ESPAÑOLA (INE)	11,90%	12,95%	12,66%	12,14%	11,83%	SEPT.2025
OCUPACIÓN DIRECTA (PROFESIONALES) SOBRE EL TOTAL EN ESPAÑA (INE)	13,39%	14,17%	14,40%	14,58%	15,25%	SEPT. 2025
OCUPACIÓN INDIRECTA E INDUCIDA SOBRE EL TOTAL EN ESPAÑA (EST. INE)	≈ 9%	≈ 9%	≈ 9%	≈ 9%	≈ 10%	SEPT. 2025
OCUPACIÓN AUTÓNOMA DEL TOTAL DEL SUBSECTOR (SEGURIDAD SOCIAL)	15,82%	15,61%	15,63%	15,41%	15,19%	15,26%
OCUPACIÓN PÚBLICA DEL TOTAL DEL SUBSECTOR (SEGURIDAD SOCIAL)	27,87%	29,56%	28,74%	28,01%	27,73%	27,45%
TEJIDO EMPRESARIAL SOBRE EL TOTAL EN ESPAÑA A 1 DE ENERO (INE)	19,02%	19,11%	19,03%	19,13%	19,32%	19,27%
GASTO EN I+D EMPRESARIAL SOBRE EL TOTAL EN ESPAÑA (INE)	31,59%	30,62%	30,01%	28,97%	30,99%	NOV.2025
EXPORTACIONES EN EL TOTAL DE SERVICIOS NO TURÍSTICOS DE ESPAÑA (BDE)	41,04%	45,82%	45,12%	44,31%	46,06%	MAR.2025
IMPORTACIONES EN EL TOTAL DE SERVICIOS NO TURÍSTICOS DE ESPAÑA (BDE)	46,97%	47,14%	43,22%	43,76%	47,93%	MAR.2025

MERCADO LABORAL EN LAS PROFESIONES

VARIACIÓN ANUAL DE LA AFILIACIÓN EN **ENE.** DEL 2025. DATOS SEGURIDAD SOCIAL.
DIVISIONES CNAE-2009 CITADAS ENTRE PARÉNTESIS. ACTUALIZADO A 5 DE FEB.



	TOTAL DESEST*	PÚBLICA	PRIVADA	RÉG. GENERAL	RETA	PARO (EPA) 4ºT24
(62) PROGRAMACIÓN, CONSULTORÍA Y OTRAS ACTIVIDADES INFORMÁTICAS	5,49%	-0,09%	5,31%	4,42%	13,87%	3,20%
(66) ACTIVIDADES AUXILIARES A LOS SERVICIOS FINANCIEROS Y DE SEGUROS	1,73%	-2,73%	1,65%	2,99%	-0,27%	3,17%
(68) ACTIVIDADES INMOBILIARIAS	4,52%	0,98%	4,13%	3,96%	4,37%	3,37%
(69) ACTIVIDADES JURÍDICAS Y DE CONTABILIDAD	2,70%	-0,74%	2,51%	1,98%	3,94%	1,85%
(70) ACT. DE LAS SEDES CENTRALES Y CONSULTORÍA DE GESTIÓN EMPRESARIAL	5,63%	6,69%	5,08%	4,63%	6,92%	4,41%
(71) SERVICIOS TÉCNICOS DE ARQUITECTURA E INGENIERÍA	5,45%	9,86%	4,57%	5,88%	1,64%	1,90%
(72) INVESTIGACIÓN Y DESARROLLO	6,96%	8,06%	6,13%	6,93%	7,52%	1,95%
(73) PUBLICIDAD Y ESTUDIOS DE MERCADO	2,81%	27,19%	2,92%	0,40%	8,62%	6,96%
(74) OTRAS ACTIVIDADES PROFESIONALES, CIENTÍFICAS Y TÉCNICAS	1,03%	6,61%	0,71%	-1,52%	3,78%	4,60%
(75) ACTIVIDADES VETERINARIAS	2,72%	6,92%	2,70%	3,95%	0,45%	1,62%
(85) EDUCACIÓN	3,59%	5,10%	2,63%	3,74%	3,85%	2,91%
(86) ACTIVIDADES SANITARIAS	1,77%	1,38%	2,71%	1,64%	4,21%	3,16%
(87) ASISTENCIA EN ESTABLECIMIENTOS RESIDENCIALES	3,82%	0,13%	4,74%	4,14%	-2,19%	4,54%
(88) ACTIVIDADES DE SERVICIOS SOCIALES SIN ALOJAMIENTO	5,94%	2,08%	5,98%	5,86%	0,81%	6,65%

* Variación anual desestacionalizada. El resto de columnas muestran los datos oficiales sin desestacionalizar.

PRINCIPALES INDICADORES

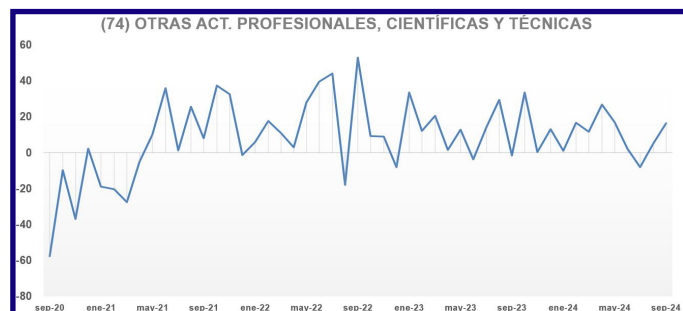
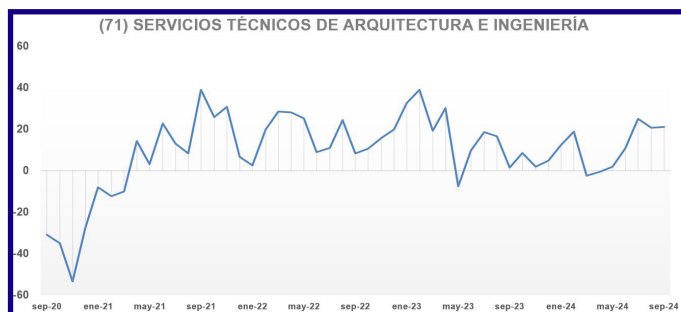
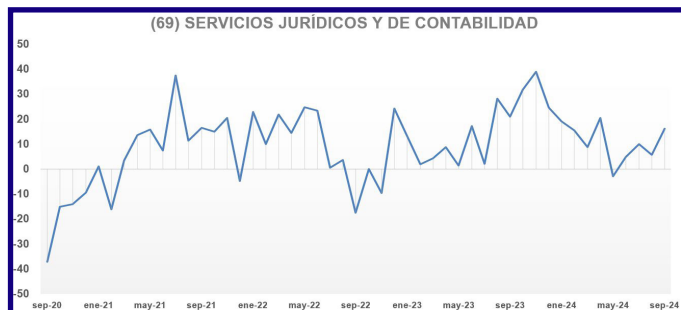
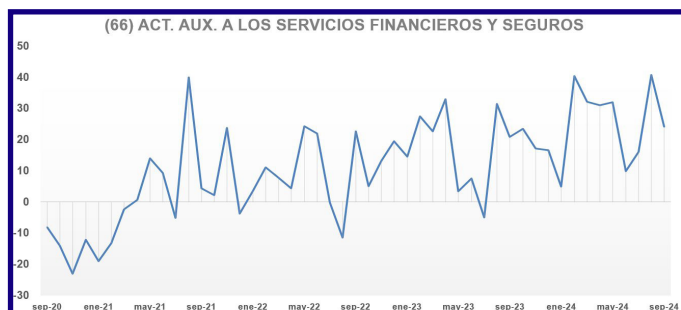
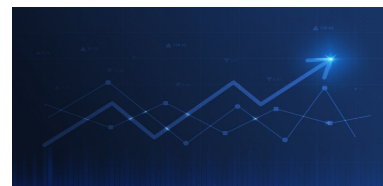
INDICADOR DE CONFIANZA* (IC) EN ESPAÑA.

DATOS DE CE 

*MEZCLA SITUACIÓN EMPRESARIAL Y DEMANDA EN LOS 3 MESES PREVIOS Y EXPECTATIVA DE LA DEMANDA EN LOS 3 PRÓXIMOS MESES. EUROSTAT: SUSPENSIÓN TEMPORAL DE DATOS 1/2025 PARA ESPAÑA. ÚLTIMO: 9/2024.

SI IC > 0, SERÁ FAVORABLE; SI IC < 0, SERÁ DESFAVORABLE

(EN REVISIÓN)



Entre paréntesis división NACE Rev.2. La Comisión Europea no contempla aquí las divisiones sanitarias 86, 87 y 88.

PULSO ECONÓMICO GENERAL Y SECTORIAL

LOS DATOS ACTUALIZADOS DURANTE FEBRERO SE SEÑALAN CON: *



	ÚLTIMO DATO	PREVIO	PUBLICACIÓN	ACTUAL	BREVE COMENTARIO
DEMANDA NACIONAL DE ELECTRICIDAD CORREGIDA (REE)	2,3% ANUAL*	1,5%	MENSUAL	ENE. 2025	EL 55,8% DE LA PRODUCCIÓN ELÉCTRICA FUE RENOVABLE.
FINANCIACIÓN A LAS EMPRESAS - SALDO TOTAL A DEVOLVER - (BdE)	3,8% ANUAL*	3,4%	MENSUAL	DIC. 2024	EL FLUJO DE FINANCIACIÓN SIGUE CRECIENDO DESDE ABRIL-2024.
FINANCIACIÓN A LOS HOGARES - SALDO TOTAL A DEVOLVER - (BdE)	1,4% ANUAL*	1,2%	MENSUAL	DIC. 2024	5º MES EN POSITIVO DEL FLUJO DE FINANCIACIÓN PARA HOGARES.
MOROSIDAD BANCARIA - S. PRIVADO (RATIO DE CRÉDITOS DUDOSOS) - (BdE)	3,32%*	3,38%	MENSUAL	DIC. 2024	DATO MÁS BAJO DE TODO 2024, EN MODERACIÓN DESDE JUNIO.
SALDO DE SOCIEDADES MERCANTILES DE ACT. PROFESIONALES - (INE)	36,3% ANUAL*	19,3%	MENSUAL	DIC. 2024	EN DICIEMBRE DEL 2023 LA SUBIDA FUE DEL 0,39% ANUAL.
ÍNDICE - COSTE LABORAL. ACT. PROFESIONALES, CIENTÍFICAS Y TÉCNICAS - (INE)	6,5% ANUAL	5,1%	TRIMESTRAL	3ºT. 2024	REPUNTA TRAS DOS TRIMESTRES DE MODERACIÓN.
ÍNDICE - COSTE LABORAL. ACT. SANITARIAS Y SERVICIOS SOCIALES - (INE)	3,7% ANUAL	3,1%	TRIMESTRAL	3ºT. 2024	RITMO ANUAL ESTABLE EN LO QUE VA DEL 2024.
PURCHASING MANAGERS' INDEX (PMI) DE SERVICIOS - ESPAÑA - (S&P)	54,9*	57,4	MENSUAL	ENE. 2025	LEVE RALENTIZACIÓN ANTE UNA DEMANDA EXTERNA MÁS DÉBIL.
PURCHASING MANAGERS' INDEX (PMI) DE MANUFACTURAS - ESPAÑA - (S&P)	50,9*	53,3	MENSUAL	ENE. 2025	MENOR PULSO DE EXPORTACIÓN Y REPUNTE DE COSTES.
ÍNDICE DE PRODUCCIÓN DEL SECTOR SERVICIOS (IPSS) CORREGIDO - (INE)	1,8% ANUAL*	2,1%	MENSUAL	DIC. 2024	MODERACIÓN EN PROFESIONES Y HOSTELERÍA. COMERCIO RESISTE.
ÍNDICE DE PRODUCCIÓN INDUSTRIAL (IPI) CORREGIDO - (INE)	2,1 ANUAL%*	-0,1%	MENSUAL	DIC. 2024	RETOMA IMPULSO DEL VERANO TRAS EL IMPACTO DE LA DANA.
INDICADOR DE CLIMA DE LA CONSTRUCCIÓN (ICC). OBRA CIVIL - (MINTUR)	11,5*	16,7	MENSUAL	ENE. 2025	DESCRIBE ATENUACIÓN EN CONFIANZA DESDE FIN DEL 2024.
(ICC). CONSTRUCCIÓN DE EDIFICIOS - (MINTUR)	5,7*	-16,5	MENSUAL	ENE. 2025	CONFIANZA IRREGULAR. SI BIEN, 3 DE 4 ÚLTIMOS MESES EN POSITIVO.
(ICC). ACT. ESPECIALIZADAS (REFORMAS) - (MINTUR)	6,4*	8,3	MENSUAL	ENE. 2025	ACUMULA MODERACIÓN EN LA CONFIANZA DESDE FIN DEL 2024.
ÍNDICE DE PRECIOS DE VIVIENDA (IPV) - (INE)	8,1% ANUAL	7,8%	TRIMESTRAL	3ºT. 2024	3º TRIMESTRE DE CRECIMIENTO. DATO MÁS ALTO DESDE 1ºT2022.

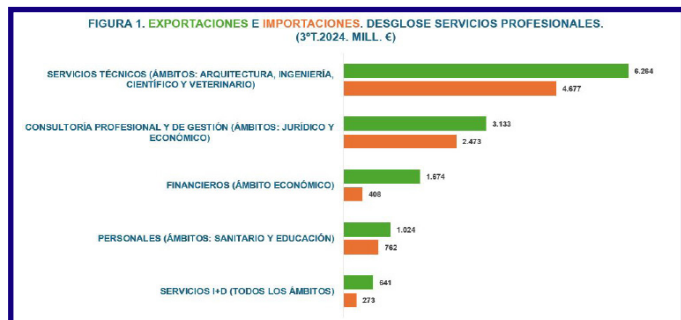
COMERCIO INTERNACIONAL DE SERVICIOS

FLUJO DE EXPORT. E IMPORT. DE SERVICIOS PROFESIONALES. 3ºT 2024.

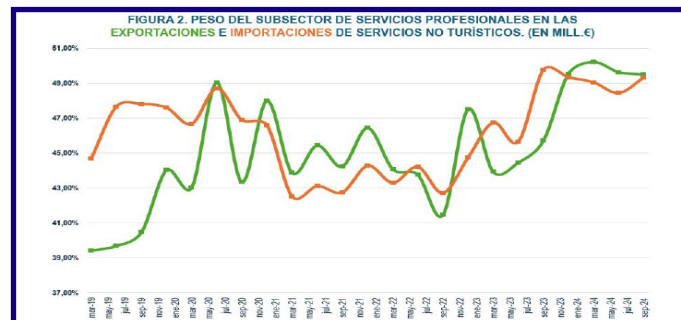
PRÓXIMA ACTUALIZACIÓN DEL BDE: DATOS 4ºT 2024 - MARZO 2025



LAS CATEGORÍAS DE SERVICIOS PROFESIONALES RECOGIDAS MUESTRAN UNA BALANZA COMERCIAL POSITIVA EN EL 3ºT DEL 2024.



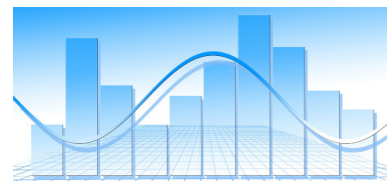
LA RELEVANCIA DE LOS SERVICIOS PROFESIONALES EN LA EXPORTACIÓN DE SERVICIOS NO TURÍSTICOS ROZA EL 50% EN 2024.



PRECIOS DE LOS SERVICIOS PROFESIONALES

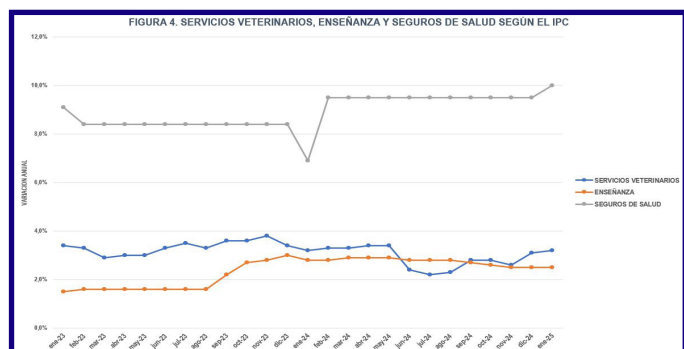
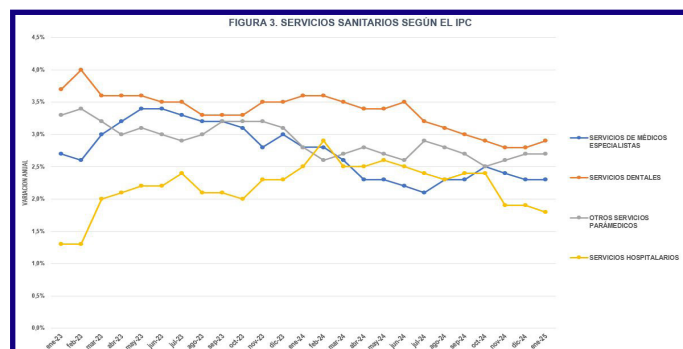
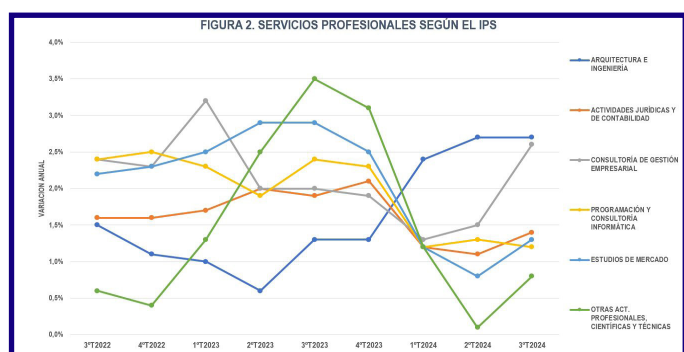
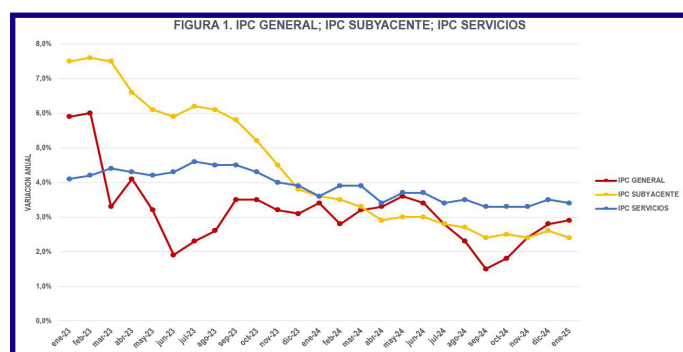
VARIACIÓN ANUAL. ÚLTIMOS DATOS ACTUALIZADOS A 14 DE FEB.

LOS NUEVOS DATOS DE CADA MES SEGÚN EL INE SE SEÑALAN CON: *

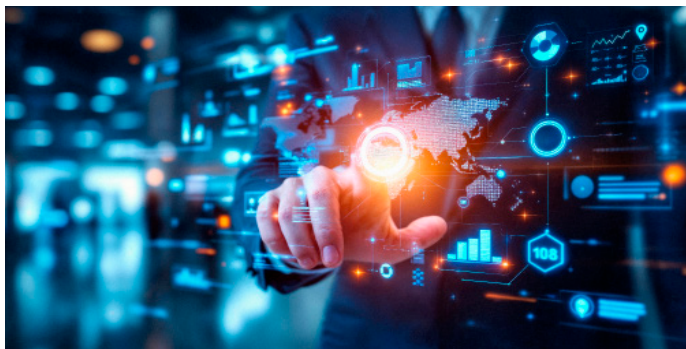


	ÚLTIMO DATO	PREVIO	PUBLICACIÓN	ACTUAL	BREVE COMENTARIO
IPC. SERVICIOS DE MÉDICOS ESPECIALISTAS	2,3%*	2,3%	MENSUAL	ENE. 2025	3º MES QUE MARCA UN RITMO ANUAL INFERIOR AL 2,5%.
IPC. SERVICIOS DENTALES	2,9%*	2,8%	MENSUAL	ENE. 2025	ESTABLE ALREDEDOR DEL 3% ANUAL DESDE FINALES DEL 2024.
IPC. OTROS SERVICIOS PARAMÉDICOS AMBULATORIOS*	2,7%*	2,7%	MENSUAL	ENE. 2025	FRENA EL LEVE REPUNTE ANUAL DESDE NOVIEMBRE DEL 2024.
IPC. SERVICIOS HOSPITALARIOS	1,8%*	1,9%	MENSUAL	ENE. 2025	INTENSIFICA SU TENDENCIA A LA BAJA DESDE INICIOS DEL 2024.
IPC. SERVICIOS VETERINARIOS Y DE OTRO TIPO PARA ANIMALES DOMÉSTICOS	3,2%*	3,1%	MENSUAL	ENE. 2025	PARECE DIBUJAR UNA SENDA AL ALZA DESDE MEDIADOS DEL 2024.
IPC. SEGUROS RELACIONADOS CON LA SALUD	10,0%*	9,5%	MENSUAL	ENE. 2025	NUEVO DATO ANUAL MÁS ALTO EN LA SERIE. EN SUBIDA DESDE 2022.
IPC. ENSEÑANZA	2,5%*	2,5%	MENSUAL	ENE. 2025	ESTABILIZA LA MODERACIÓN DEL RITMO ANUAL DURANTE 2024.
ÍNDICE DE PRECIOS DEL SECTOR SERVICIOS (IPS). ARQUITECTURA E INGENIERÍA	2,7%	2,7%	TRIMESTRAL	3º TRIM. 2024	LA TENDENCIA ALCISTA DESDE EL 3T2023 PARECE PERDER PULSO.
IPS. ACTIVIDADES JURÍDICAS Y DE CONTABILIDAD	1,4%	1,1%	TRIMESTRAL	3º TRIM. 2024	LEVE REPUNTE, PERO ES 3º TRIM. POR DEBAJO DEL 1,5% ANUAL.
IPS. CONSULTORÍA DE GESTIÓN EMPRESARIAL	2,6%	1,5%	TRIMESTRAL	3º TRIM. 2024	PARECE INICIAR UNA NUEVA TENDENCIA AL ALZA.
IPS. PROGRAMACIÓN Y CONSULTORÍA INFORMÁTICA	1,2%	1,3%	TRIMESTRAL	3º TRIM. 2024	FRENA SU TENDENCIA A LA BAJA INICIADA EN EL 3T2022.
IPS. ESTUDIOS DE MERCADO	1,3%	0,8%	TRIMESTRAL	3º TRIM. 2024	EL RECORRIDO DE CAÍDA DESDE EL 4T2023 ENCUENTRA SUELO.
IPS. OTRAS ACTIVIDADES PROFESIONALES, CIENTÍFICAS Y TÉCNICAS	0,8%	0,1%	TRIMESTRAL	3º TRIM. 2024	FINALMENTE, EL PULSO ANUAL NO FUE NEGATIVO Y PARECE CRECER.

* Servicios prestados por profesionales de la enfermería, óptica y optometría, podología, fisioterapia, logopedia, psicología, y algunos servicios en farmacia, entre otros, según la ECOICOP.



INFORME WTO Y OCDE: LA MAYOR GARANTÍA EN LOS FLUJOS TRANSFRONTERIZOS DE DATOS POTENCIARÍA EL COMERCIO GLOBAL



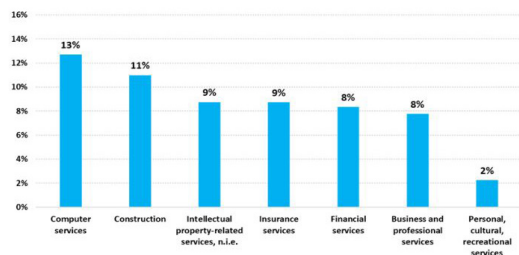
Abordar el impacto de los sistemas de regulación de los flujos de datos transfronterizos y su localización es el tema fundamental del informe publicado en febrero por

la Organización Mundial del Comercio (WTO) y la OCDE denominado *Implicaciones económicas de la regulación de datos: equilibrio entre apertura y confianza*. Básicamente, el informe examina los costes potenciales de la regulación de los flujos de datos y los beneficios potenciales que se derivan de la creciente confianza en las transacciones económicas realizadas bajo los marcos de protección de datos. De este modo, apunta que si todas las economías adoptaran un régimen abierto con salvaguardias las exportaciones mundiales crecerían un 3,6% y el PIB mundial un 1,77%. Y con unos beneficios que serían mayores para las economías de renta baja y media-baja, cuyo PIB podría crecer más de un 4%.

EL COMERCIO INTERNACIONAL DE SERVICIOS CRECE DE FORMA DESTACADA GRACIAS A LOS SERVICIOS PROFESIONALES



Chart 2: Other commercial services trade growth by selected sub-sector, January-September 2024
(Year-on-year % change)



Note: Trade measured as exports.
Source: WTO estimates.

El comercio mundial de servicios sigue al alza. Durante el tercer trimestre del 2024 logró nuevos máximos al sumar un incremento interanual del 10%, que se añade al buen

tono mostrado durante el primer semestre del año pasado como apunta la Organización Mundial del Comercio (WTO). En tal dirección, se expone que los servicios prestados digitalmente como los informáticos, financieros, empresariales y de seguros fueron los principales impulsores con crecimientos que rebasaron el 8% anual. La excepción fueron los servicios personales (incluyen sanidad) con solo un 2% más. Con todo, el comercio de bienes solo creció un 2% anual en el mismo periodo. Además, la subida de las exportaciones de servicios informáticos se produjo en las economías desarrolladas y en desarrollo. De hecho, los servicios informáticos de la UE aumentaron un 15% interanual en los nueve primeros meses del 2024.

ACUERDO COMERCIAL UE - CHILE INTERINO EN VIGOR



En febrero se anunció que el Acuerdo Comercial Interino (ITA) entre la Unión Europea (UE) y China entró en vigor tras la culminación del proceso de ratificación del país andino. En cuanto a los beneficios del acuerdo sobresale que facilitará a las empresas europeas la prestación de sus servicios en Chile, como los de telecomunicaciones, financieros, de reparto o transporte marítimo. Además, mejorará el acceso de las empresas comunitarias que inviertan y liciten en contratos públicos chilenos.

PRIMER ACUERDO COMERCIAL DIGITAL UE - SINGAPUR



La Comisión Europea presentó al Consejo el primer acuerdo digital de la Unión Europea (UE) denominado Acuerdo de Comercio Digital (DTA) con Singapur. El acuerdo, que tiene gran relevancia geopolítica para la UE en la región Indo-Pacífica, persigue facilitar el comercio digital mediante la reducción de cargas administrativas, y el aumento de la previsibilidad y la seguridad jurídica para las empresas. A su vez, defenderá los derechos de información de los consumidores en las transacciones electrónicas.



EL CONSEJO Y LA COMISIÓN TRAZAN EL FUTURO DEL PRESUPUESTO DE LA UE: DIRECTRICES 2026 Y MARCO FINANCIERO PLURIANUAL



El Consejo Europeo aprobó en febrero unas directrices para el presupuesto anual 2026, proporcionando a la Comisión orientación política para preparar la propuesta del próximo año. Estas directrices subrayan la importancia de un presupuesto realista, que garantice el apoyo continuo

a Ucrania, deje márgenes para imprevistos y financie programas esenciales como el RESTORE, en línea con las prioridades del Marco Financiero Plurianual (MFP) 2021-2027. Paralelamente, la Comisión Europea publicó una Comunicación titulada 'El camino hacia el próximo Marco Financiero Plurianual', que esboza los desafíos políticos y presupuestarios que definirán el nuevo MFP a partir de 2028. Este documento destaca la necesidad de modernizar el presupuesto de la UE, introduciendo nuevas fuentes de financiación propias y maximizando el impacto de cada euro. La Comisión lanza, además, una campaña de consulta pública, invitando a participar en la definición de un presupuesto más flexible, orientado a prioridades estratégicas como la transformación digital, la sostenibilidad y la recuperación económica.



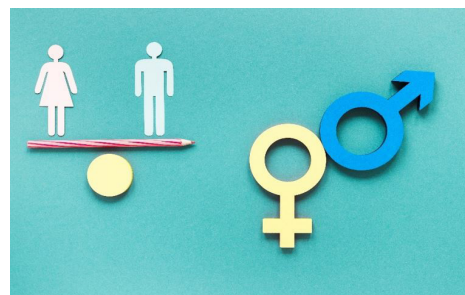
ENCUENTRO DE ONU MUJERES ESPAÑA Y UP. 4 DE MARZO



ONU Mujeres España y Unión Profesional celebran el 4 de marzo el encuentro 'La pertinencia de la perspectiva de género en el entorno profesional'. El programa consta de cinco mesas redondas que abarcan los diversos ámbitos profesionales, enmarcadas en el 30 Aniversario de la IV Conferencia Mundial de la Mujer (Beijing 1995).

[> FORMULARIO DE INSCRIPCIÓN](#)

PRÓXIMA 12ª ED. ESTUDIO UP - BRECHA SALARIAL Y LABORAL



Unión Profesional publicará en marzo la 12ª edición del Estudio UP sobre las brechas salariales y laborales entre hombres y mujeres en las profesiones. Un análisis en el que se analiza el desempeño de los y las profesionales con objeto de identificar los avances y retrocesos salariales o laborales en el ejercicio profesional.

[> ACCESO A LA 11ª EDICIÓN PUBLICADA EN EL 2024](#)

INFORMACIÓN Y ANÁLISIS ECONÓMICO PARA LAS PROFESIONES
DEPARTAMENTO DE ECONOMÍA DE UNIÓN PROFESIONAL

PATROCINADORES



CIERRE DE CONTENIDOS Nº118:
26 DE FEBRERO DEL 2025
IMÁGENES: FREEPIK Y PIXABAY



economia@unionprofesional.com



Abogacía
Española
CONSEJO GENERAL

Sabadell

III ARANZADI LA LEY
Formación

CBNK La banca para los
colectivos esenciales